

---

# Pilguheit Tartu keskaegse elaniku „rõivakappi“

*Riina Rammo*

## *Sissejuhatus*

Tartu kesk- ja uusaegsetest jäätmekastidest – puiduga vooderdatud mitme meetri sügavustest šahtidest, mida kasutati välikäimlate lampkastidena – pärineb Eesti suurim arheoloogiliste tekstiilileidude kogum. See koosneb tuhandetest väikestest äravisatud fragmentidest, millest enamik pärineb ilmselgelt käsitööjäätmest – näiteks uute rõivaste õblemisest või vanade ümbertegemisest. Selle kõrval võidi neid räbalaid vähemalt osaliselt kasutada käimlas tänapäevase tualettpaberi ja hügieenisideme aseainena (Walton 1989: 297). Peale jäätmekäitluse, hügieenitoimingute, aktiivsete kaubandussuhete ja kangakudumise tehnoloogia uurimise annavad need leiud võimaluse piiluda keskaegse linnaelaniku „rõivakappi“. Tegelikult tuleb tunnistada, et vaadeldaval perioodil oli rõivaid kombeks hoida pigem mitmesugustes kirstudes ja kastides. Riidekappe, kui üldse, leidis vaid erandkorras (Hasse 1979: 44).

Rõivastus kui kompleksne nähtus on mitmetahuline. Tegeleda võib küsimusega, milline oli rõivaste ja neid kandnud inimeste väljanägemine – keskendudes eelkõige üksikute rõivaesemete ja komplektide materjalile, värvile, lõikele, samuti ehetele ja aksessuaaridele, mis andsid välimusele viimase lihvi. Teisalt on rõivastusel alati olnud tähtis roll sotsiaalses suhtluses ja eneseväljenduses. Rõivavalikut aitab mõista see, kui uurida riideesemete sotsiaalset tähendust, inimeste identiteeti ja nende mõlema aspekti avaldumist välimuses.

Tänapäeva uurijal võimaldavad need räbalad piiluda vaid läbi kitsukese prao. Ehkki keskajast on rohkem allikaid kui varasemate

perioodide kohta, pole sellest, mida inimesed seljas kandsid, võimalik saada tervikpilti, eriti vaid arheoloogilisi tekstiilikatkeid uurides. Jäätmekastide leidude põhjal saab informatsiooni pigem üksikasjade kohta: kasutatud kangad, nende omadused ja värvid, kaunistusdetailid ning õmblustehnikad. Puudu jääb teadmine selle kohta, kes selliseid rõivaid kandsid ja mis puhkudel. Üheks põhjuseks on asjaolu, et jäätmekastide räbalad, mille hulgas on fragmente valmisrõivastest, näitavad eelkõige tekstiilide taaskasutust – kas siis vanade rõivaste kohandamist uutele kandjatele või ärakulunud riideeseme kaltsuna tarvitamist. Rõivaste algne kandmiskontekst ei avaldu.

Arheoloogiliste leidude kõrval on keskajast säilinud kirjalikke (rõivamäärused, testamendid, varaloendid, kaupmeeste arveraamatud) ja pildilisi allikaid (Vestergaard Pedersen 2008). Tartu kohta on dokumente vähe alles, ent kasutada saab paralleele teiste Liivimaa linnade kohta (nt Põltsam 2002; Pajur 2014). Kirjalikud allikad annavad tegelikult siiski vähe teavet sellest, mida inimesed ikkagi seljas kandsid või kuidas rõivad välja nägid (Põltsam 2002: 22; Andersson 2004: 106). Leidub küll rõivaesemete nimetusi ning vahel on mainitud ka värvus ja materjal, ent puudub informatsioon materjali omaduste, lõigete, õmblustehnikate kohta. Seevastu annavad näiteks luksusmäärused, ent ka testamendid ja varaloendid aimu rõivastumisega seotud normidest ühiskonnas, suhtumisest teatud moenähtustesse, samuti rõivaste sotsiaalsetest tähendustest ja väärtusest.

### *Räbalatest rõivasteni – Tartu jäätmekastide tekstiilid*

Artikli aluseks olevad leiud pärinevad seitsmes kohas paiknevast 15 jäätmekastist keskaegse Tartu linnamüüri piiratud alalt (tabel 1; Rammo 2015: 30–33). Kõige varasemad leiud on dateeritud 13. sajandi lõppu ja 14. sajandi algusesse, kõige hilisemad on keskaja lõpust ja varauusaja algusest. Peamine osa leiumaterjalist pärineb siiski 14.–15. sajandist. Tänu jäätmekastidesse ladestunud tihkele ja sõnnikusele pinnasele, mis Tartu põhjavee kõrge taseme tõttu on vanalinna alal piisavalt niiske, tekivad tavatingimustes kiiresti laguneva

*Tabel 1. Jäätmekastid, millest kogutud tekstiilileiud on käesoleva artikli aluseks. Dateeringud: Mäesalu 1990, 451; Haak, Russow 2012, tabel 1; Tvauri, Utt 2007; Tvauri 2007.*

*Table 1. Cesspits and finds that form the basis of this study. Datings: Mäesalu 1990, 451; Haak, Russow 2012, tabel 1; Tvauri, Utt 2007; Tvauri 2007.*

	Jäätmekast/ Cesspit	Kat. nr/ Cat. No.	Dateering/ Dating	Tekstiili- leiude arv/ No. of textile finds	Õmblustega kat- ked/ Fragments with sewing traces	Kood/ Code
1	Lossi tn: 1	TM A-169	1275–1350	626	49	LOSS1
2	Lossi tn: 2	TM A-169	1350–1450	398	40	LOSS2
3	Lossi tn: 3	TM A-169	1300–1400	518	16	LOSS3
4	Lossi tn: 5	TM A-169	1400–1500	184	32	LOSS5
5	Ülikooli tn 15: 1b	TM A-141	1350–1500	317	30	ÜLIK15: 1b
6	Ülikooli tn 15: 6	TM A-141	1450–1550	12	5	ÜLIK15: 6
7	Munga tn 12: 1	TM A-115	1350–1550	458	62	TREFF1
8	Munga tn 12: 5	TM A-115	1350–1550 (1600?)	60	19	TREFF5
9	Munga tn 12: 7	TM A-115	1300–1500	458	123	TREFF7
10	Jakobi tn 2	TM A-188	1300–1400	27	0	JAKO- Bl2
11	Ülikooli tn 14: N	TM A-133	1400–1550	16	2	ÜLIK14: N
12	Ülikooli tn 14: S	TM A-133	1550–1700	282	8	ÜLIK14: S
13	Ülikooli tn 14: Q	TM A-133	1375–1550	3	0	ÜLIK14: Q
14	Küütri tn 1	TM A-162	1500–1550	85	8	KÜÜTRI
15	Ülikooli tn 11: 6	TM A-45	1300–1700	227	23	11ÜLIK: 6
	<b>KOKKU</b>		<b>1275–1700</b>	<b>3671</b>	<b>417</b>	

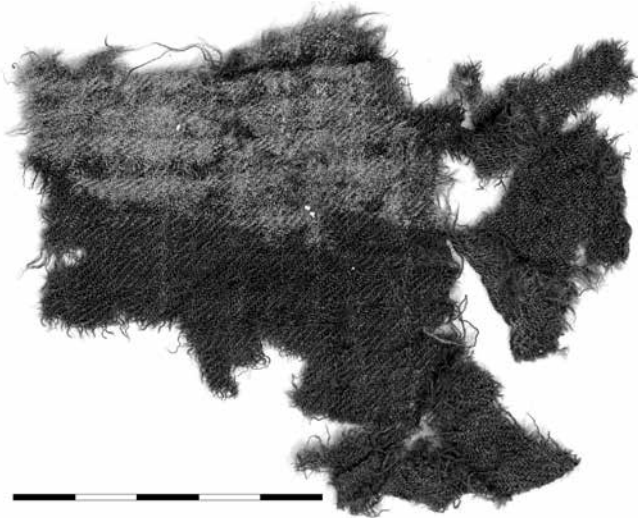
orgaanika säilimiseks seal soodsad tingimused. Siiski ei püsi võrdsel määral alal kõik materjalid. Jäätmekasti kergelt happelises pinnases säilivad eelkõige loomset päritolu kiududest (vill, loomakarvad, siid) valmistatud esemed. Seevastu taimsest kiust (nt lina, kanep) tekstiilid hävivad jäätmekastide keskkonnas peaaegu täielikult. Kokku olen analüüsinud 3671 leidu, millest linase kanga fragmente on leitud vaid ühel korral.

Ainult väheseid katkeid eespool loetletud leidude hulgast saab siduda kindlalt rõivastusega või, veelgi enam, teatud rõivaesemetega. Peamiselt viitavad fragmentide varasemale funktsioonile õmblused ja õmblusjäljed: sellised katked moodustavad 3671 leiust 11% (417 tk). Ehkki õmblused võiksid pärineda eri funktsiooniga tekstiilidest (nt sisustuses või veonduses vajalikud esemed), viitavad need suures osas siiski rõivastele, sest nende hulgas on näiteks nõöpe, nõöpauke ja kurrutuse jälgedega tükke. Vaid kaheksal juhul on tegemist jämeda villase kangaga, mida ilmselt ei ole kasutatud rõivaesemetes. Järgnevalt keskendun neile aspektidele, mille kohta saab arheoloogiliste leidude põhjal teavet: rõivaste valmistamise materjalid, kasutatud õmblustehnikad ning rõivaste väljanägemine (löiked, kaunistusdetailid, värvid).

### *Villased kangad ja luksuslik siid*

Kõige enam saab arheoloogilise materjali põhjal teada kasutatud kangaste kohta. Nagu eespool viidatud, on säilimistingimustest tulenevalt jäätmekastidest leitud eelkõige villaseid tekstiile, mistõttu on rohkem teada ülerõivaste kohta. Kindlasti kasutati igapäevaselt palju linast, millest valmistati näiteks alusrõivaid (nt särgid). Esines ka teisi taimsetest kiududest tekstiile, näiteks kanepisi või hiliskeskajal kaubanduse vahendusel Lõuna-Euroopast põhja poole jõudnud puuvillast tehtuid (nt Baur 2015).

Villastest tekstiilidest saab rõivaleidudega seoses tuua välja kaks tüüpi. Mõlemad on suhteliselt peened kangad ja tõenäoliselt kuuluvad Lääne-Euroopa tekstiilivalmistuslinnade toodangu hulka (Rammo 2015b: 58–62). Suur osa õmblusjälgedega katkeid on kalevist, see tähendab peenest villasest kangast, mis peale telgedelt maha võtmist tugevalt vanutati, karvastati ja sääritati. Lahtiseletatult töödeldi kangad peale vanutamist kraaside moodi riistadega karvaseks ja seejärel lõigati saadud karvakiht riide pinna lähedalt suurte kääridega madalaks (Sorber 1998). Sellisel töödeldud kangas langes hästi, oli soe ja vastupidav. Ühest küljest on õmblustega kalevikatkete rohkus tingitud asjaolust, et seda tüüpi kangad ongi jäätmekastide leidude hulgas



*Pilt 1.* Peen kammvillast kangas värvilise ruudumustriga (LOSS3; TM A-169).  
Foto: Jaana Ratas.

*Fig. 1.* Fine worsted fabric with colourful chequered pattern.

selges enamuses, moodustades pea kolmveerandi kõikidest leidudest. Teisalt peegeldab see mingil määral ka tegelikkust. Kalev oli ilmselt levinumaid materjale, mida pealistrõivaste valmistamiseks kasutati. Kirjalike allikate põhjal oli kalev peamine hansakaubandusega sisse toodud kangasort (nt Mickwitz 1938: 57; Sass 1955: 82).

Siiski esineb kalevi kõrval ka õhukesest ja peenest kammvillast valmistatud kangast rõivajäänuseid (pilt 1). Seda tüüpi tekstiile on Tartust leitud tegelikult vähe, kõigest 2% uuritud fragmentidest. Need peenekoelised ja kerged kangad, mida reeglina ei vanutatud, meenu-tavad vahel esmapilgul siidi. Samas olid need siiski odavamad kui hea kvaliteediga kalev (Munro 2009: 7). John H. Munro (2003: 240) arvab, et Põhja-Euroopas ei tahtud õhukest kangast osta külma kliima tõttu. Samas on välja toodud, et 14. sajandiks oli Lääne-Euroopas paksude tugevalt vanutatud kangaste tootmiskaht niikuinii juba palju suurem kui peentel kammvillastel kangastel ja paksud kangad domineerisid ka kaubanduses (nt Oldland 2013: 83, 86; Munro 2009: 2).

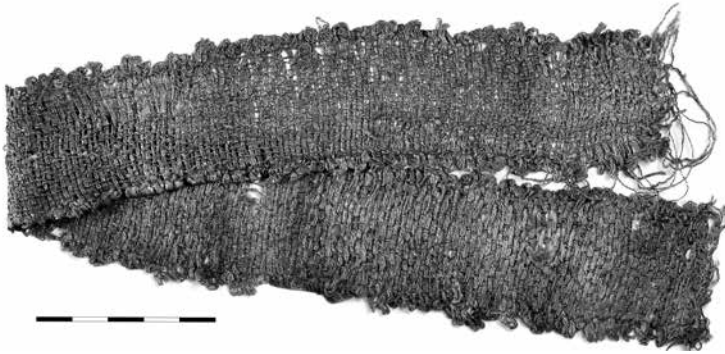
Peale kootud kangaste saab rõivaesemetega seostada veel vildikatkeid, mida Lossi tn 3 jäätmekastidest on teada 33. Vildist sai 13.–14. sajandil levinud peakattematerjal, mis oli suhteliselt odav ja kättesaadav laiale tarbijaskonnale (Crowfoot jt 2006: 75–76; Piponnier, Mane 2007: 32). Jämedast lõngast nõeltehnikas katke (LOSS<sub>3</sub>) ja sellest tunduvalt peenemad silmuskoos tükid (vähemalt kolmest esemest: LOSS<sub>3</sub>, HTG<sub>1</sub>, KÜÜTRI) viitavad külma ilma aksessuaaridele – sokkidele ja kinnastele, aga ka müsidele.

Eraldi tähelepanu väärib siidkangas, mida on jäätmekastidest leitud väga harva – siidikatke osakaal jääb alla 1% (Rammo 2016). Siidi elitaarsust rõhutab asjaolu, et kõikidest jäätmekastidest seda materjali pole. Samas on peaaegu kõik leitud siidikatked seotud otsesemalt või kaudsemalt rõivastusega. Tartus on dokumenteeritud siidi olemasolu 62 korral, ent enamikul juhtudest on siidist olnud vaid õmblusniit või kangasse kootud triip. Vaid 28 katket on kangaribad ja paelad, mida ilmselt kasutati rõivaste ääristamisel ning kaunistamisel. Samas on just mitmed konkreetsete rõivaesemete või aksessuaaridega seostuvad leiud siidist. Nende hulka kuuluvad näiteks kukruke, oletatava vöö katke (pilt 2) ja kaks juuksevärgu jäänust (Rammo 2016: jn 1–3).

### *Õppinud rätsepad*

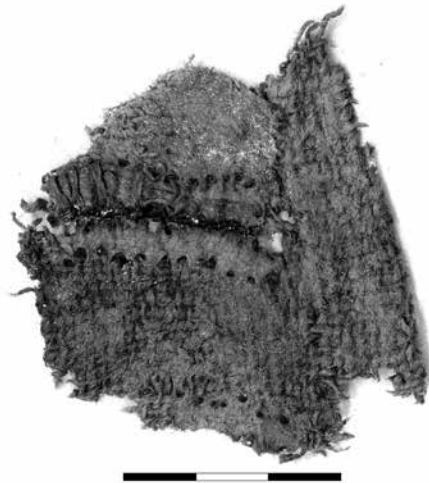
Enamasti on õmblustest säilinud vaid augukeste read, sest taimsest kiust õmblusniit on hävinud (pilt 3). Siidniiti, mis säilib paremini kui taimne kiud, on õmblustes täheldatud 25 juhul. Kasutusel on keskaja õmbluskunstile iseloomulikud pistetüübid (nt eelpiste, üleloomispiste, sämppiste; Crowfoot jt 2006: 153–173; Kania 2010: 89–101). Olenemata materjalist on säilinud õmblused peened ja kvaliteetsed ning pistete pikkus jääb enamasti 3 mm piiresse ega ületa 5 mm. Õmbluste ülesanne polnud vaid riidetükke omavahel kinnitada, vaid praktilise väärtuse kõrval olid need sageli elegantseks kaunistusdetailiks. Just sellised nähtavale kohale jäävad õmblused ongi sageli tehtud siidniidiga.

Arheoloogilistes leidudes saavad ilmseks pisisasjad ja praktilised nipid, mis andsid esinduslikele rõivaesemetele viimase lihvi ja viitavad



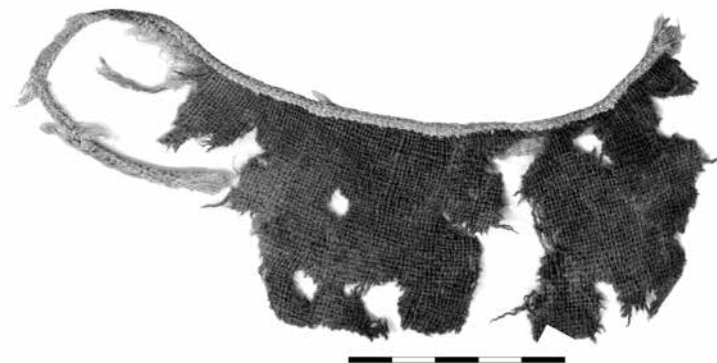
*Pilt 2.* Siidist kootud oletatav vöökatke (11ÜLIK: 6; TM A-45). Foto: Jaana Ratas.

*Fig. 2.* Fragment of putative silk girdle.



*Pilt 3.* Taimsest kiust, ilmselt linase niidiga ääristatud nööpauk (LOSS5; TM A-169). Foto: Jaana Ratas.

*Fig. 3.* Button hole edged with plant fibre (obviously linen) thread.



*Pilt 4.* Katke kalevist kaelusest, mis on vooderdatud siidist ribaga ja ääristatud kõladel kootud paelaga (LOSS3; TM A-169). Foto: Jaana Ratas.

*Fig. 4.* Fragment of woollen neck hole lined with silk fabric and edged with tablet-woven band.



*Pilt 5.* Siidtikand oletatava kapuutsi alumiselt servalt (TREFF1; TM A-115; 1169). Foto: Riina Rammo.

*Fig. 5.* Decorative silk stitches on the lower hem of a putative hood.



*Pilt 6.* Kalevikangast nõöbid, mis on olnud rõivaeseme külge kinnitatud siidniidiga (ÜLIK14; S; TM A-133; 4371). Foto: Riina Rammo.

*Fig. 6.* Buttons of woollen cloth had been attached to the fabric with silk thread.



oskuslikule rätsepatööle. Näiteks võib tuua katke punakast kalevist kaelusest, mis oli seestpoolt tugevdamise eesmärgil ääristatud lihtsast siidkangast kandiga (pilt 4). Kaeluse päris servas oli peenike siidist kõlapael, mis kinnitati kanga servale paela enda kudumise käigus nõelale aetud koelõngaga pisteid tehes. Samad pisted kinnitasid ka siidist kandi. Sarnase kaeluse 14. sajandi vaste on leitud näiteks Londonist (Crowfoot jt 2006: 161) ning see seob siinse õmbluskunsti ja meie Lääne-Euroopa suurlinnade omaga. Teine näide on siidiga tehtud dekoratiivne õmblus (pilt 5), mis kinnitas ühtlasi voodri pealiskanga külge – võimalik, et tegemist on kapuutsi alumise servaga (Rammo 2012: jn 10).

Omaette rühma moodustavad nõõpkinnise jälgedega leiud – kangast nõõpe on teada kolmel korral (pilt 6; lisaks ÜLIK<sub>14</sub>: S ja ÜLIK<sub>15</sub>: 1b) ja nõõpaukude ridasid 11 korral. Ühes Ülikooli tänava kastis (ÜLIK<sub>15</sub>: 1b) oli säilinud 22 nõõbiga rida, mis võib pärineda varrukast (Rammo 2012: jn 3). Nõõbid on jäänud kanga serva külge kinnitatuks tänu sellele, et nende külgeõmblemiseks on kasutatud siidniiti. Nõõpaukude puhul on säilinud ka katkeid, milles õmblused on tehtud taimsest kiust niidiga (pilt 3). TREFF<sub>7</sub> kastist leitud nõõpaukude katkel on näha, kuidas ühe nõõpaugu ääristamise lõpetuse järel on siidniit eseme tagaküljel viidud katkestamata edasi järgmiseni, et seal tööd jätkata (Rammo 2012: jn 4). Ilmselt on see aidanud säästa hinnalist siidniiti, sest vahepealne katkestamine raiskaks seda, aga ka õmbleja töövaeva rohkem.

Komme kaunistada ja kinnitada rõivaid nõõpidega sai Lääne-Euroopa linnamoes väga populaarseks 14. sajandil (Thiel 1968: 170; Crowfoot jt 2006: 164–172; Piponnier, Mane 2007: 68). Nõõpe valmistati mitmesugustest materjalidest: väärismetallist ja -kividest, riidest. Ülevaate nõõpide hinnalisusest ja materjalidest (nt kullatud, hõbedast ja pärlitest eksemplarid) annavad ka testamendid ning rõivamäärused (Põltsam 2002: 29, 35). Jäätmekastidest on leitud vaid kangast nõõpe; ilmselt korjati vastupidavamast ja väärtuslikumast materjalist nõõbid enne rõivatüki äraviskamist selle küljest ära.

Rõivaesemete kinnitamiseks kasutati ka nõõre. Tartu arheoloogilises materjalis viitavad sellele väikesed nõõpaugupistega ääristatud augukesed. Neid on leitud nii TREFF<sub>1</sub> kastist (Rammo 2012: jn 5) kui

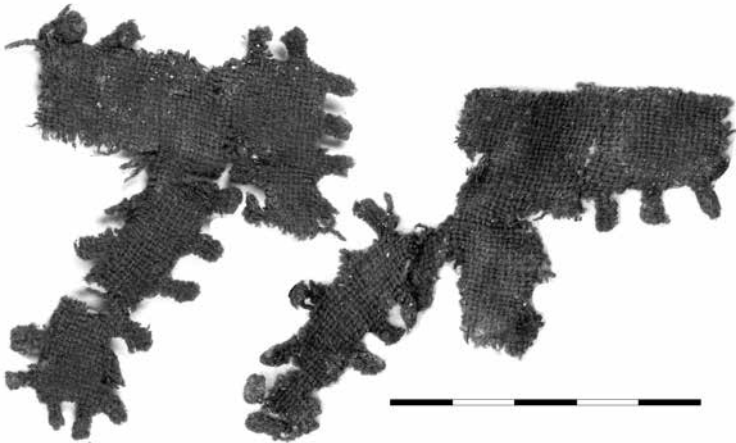
ka LOSS<sub>5</sub> kastist. Mõlemal juhul olid auguääred töödeldud taimsest kiust, ilmselt linase niidiga. Sellised augud säilivad ilmselt harvem kui nõobid ja jäävad sageli märkamata, eriti kui niit on hävinud.

### *Kuidas rõivad ikkagi välja nägid?*

Tartu jäätmekastide rõivakatkete põhjal pole võimalik taastada rõivaesemete väljanägemist ega lõiget ning vaid väga üksikuid fragmente saab seostada konkreetsete rõivaesemetega. Tartu puhul on näiteks katkeid, mis pärinevad käsitletaval perioodil moes olnud peakatetest – kapuutsidest. Täienduseks Tartu leidudele võib nimetada Tallinnast leitud kalevikangast sukakatket (Rammo 2012: jn 2). Ülerõivastega – näiteks kuuega – saab seostada eespool kirjeldatud nõopide rida (ÜLIK15: 1b) ja nõöpaukudega tükki (TREFF7), mis võiksid olla pärit varrukatest, samuti kaelusekatket.

Arheoloogilised leiud annavad vihjeid üldisemate trendide kohta moes. Nõopide ja nõorkinnise kasutamine viitab, et rõivaid sai keha järgi reguleerida. Moeajaloolased on välja toonud, et just 13.–14. sajandil levis Euroopas esmalt kõrgkihi hulgas ja siis ka laiemalt mood, mis rõhutas ja järgis varasemast täpsemalt inimese kehakuju (nt Staniland 1997: 240; Piponnier, Mane 2007: 65). Üks võimalus tihedalt ihu ligi istuvaid moerõivaid selga saada oli kasutada nõopide ja kokkutõmmatava nõorkinnise abi.

Ühtlasi tähendas see muutust rätsepakunstis – rohkem inimkeha järgi töödeldud rõivad vajasisid keerukamaid ja rikkalikumate detailidega lõikeid. See omakorda tekitas rõivaosade kangast väljalõikamisel rohkem jääke (Netherton 2008: 151; Staniland 1997: 239–241). Tartu leidude hulgas on päris palju väikesi ribasid ja kolmnurgalaadseid katkeid, millel on sirged kääridega lõigatud servad ning mis pärinevad kasutus- ja kulumisjälgedeta kangastest. Vahest on need leiud seotud „moodsa rätsepakunsti“ viljelemisega Tartus? Hoopis iseküsimus on, miks sellised jäägid lampkasti visati. Mõndagi riba oleks saanud kasutada kusagil mujal, näiteks kandina või nõopide toorikuna (Staniland 1997: 240). Ilmselt polnud keskajal kangad enam nii suureks väärtuseks, et iga ribakest säilitada ja ära kasutada.



*Pilt 7. Mustriliseks lõigatud iluserv, millega sai ääristada mõnda rõivaeset (LOSS5; TM A-169). Foto: Jaana Ratas.*

*Fig. 7. Dagge that was used for adorning edges of clothing items.*

Moenähtuseks, mis saavutas suure populaarsuse alates 14. sajandist ja kestis veel 15. sajandil, oli nn sälgutatud serv (pilt 7; vt ka Denny-Brown 2004; Friedman 2013). Tugevasti vanutatud kangas ei hargnenud, seetõttu oli lihtne lõigata see mustrilisteks (sälgud, sakid, kaarjad kujundid) ribadeks ja kinnitada rõivaesemete, näiteks kapuutside, keepide ja laiade varrukate servadesse (Thiel 1968: 212; Crowfoot jt 2006: 194–198; Piponnier, Mane 2007: 94). Tartust on selliseid mustrilisi iluservi teada kümnest eri esemest. Kõige lihtsamad on diagonaalsete sisselõigetega ribad (Rammo 2012: jn 6), kuid leidub ka märksa keerulisemaid mustrikombinatsioone. Näiteks kastist LOSS5 on pärit ribaliseks lõigatud serv, millel iga riba on veel omakorda mummuliseks lõigatud (pilt 7). Samuti on rõivastusega seotud kaheksa katket (ÜLIK15: 1b, TREFF7, LOSS1, LOSS2) kurrutusele iseloomulike voldikestega, millega sai kujundada näiteks varrukate ja rõivastele laiust andvate kiilude paigutust, samuti kujundada kaeluseosa (nt Crowfoot jt 2006: 172, jn 155; Tidow 1990: 173).

## *Moevärvid*

Oluline visuaalne tegur rõivastuse juures oli värvus. Värvimine oli kangavalmistamise protsessi kallimaid etappe ja värvitud kangas seetõttu hinnaline (nt Munro 2007: 39–53). Väärtus ei olnud vaid majanduslik, vaid värvitud rõival oli tugevam roll sõnumikandjana (Koslin 2008). Veidi üle poole uuritud kangakatketeh puhul tuleb tõdeda, et need on eri tooni pruunid (55%), sest üldjuhul on värv maapõues toimivatele lagunemisprotsessidele üsna vastuvõtlik ja kaob suhteliselt kiiresti (Joosten jt 2006: 173). Visuaalselt võib ülejäänute hulgas eristada punakaid (38%) ja tumepruune-mustjaid (7%) toone.

Algselt oli pilt tunduvalt värvikirevam. Peale pildiliste ja kirjalike allikate näitavad seda ka keemilised analüüsid, mida on tehtud kümnest Tartu tekstiilist (tabel 2; Rammo 2015: 28, Lisa 1). Analüüsitud katkete hulgas esines kõige sagedamini punast värvust, mis saadi krapa (*Rubia tinctorum L.*) kasutamisest koos maarjasest peitsainega. Selline retsept oli keskaja Lääne-Euroopa kangavalmistuskustes enim levinud viis punase värvi saamiseks (Cardon 2007: 111). Ühe kalevikatke puhul oli punase värvi allikaks kilptäi (*Prophyphora polonica L.*). Kahel korral tuvastati sinerõikast (*Isatis tinctoria L.*) saadud sinine värv, mis koos samast kangast avastatud krapiga andis tulemuseks violetse tooniga riide. Arvestades sinerõika massilist kasvatamist ja kaubanduse olulisust keskaegses Euroopas (Cardon 2007: 374–377; Selzer 2010), oli see värv ilmselt rohkem levinud, kui Tartu tekstiilide analüüsi esialgsed tulemused seda näitavad. Ühe lõnganäite puhul tulenes kollane värv ilmselt värvireeedast (*Reseda luteola L.*), mis oli taas perioodile üsna iseloomulik värvitaim (Cardon 2007: 173).

Enamik leitud kangafragmente on selgelt ühevärvilised, ent leidub ka kirjusid kangaid. Kõige märkimisväärsamad neist on triipudega kaunistatud kalevikangad, mida on peale Tartu leitud ka teistest Eesti hansalinnadest – Tallinnast ja Pärnust (Rammo 2015a). Paaril uhkemat katket on triipudesse kootud isegi siidi (Rammo 2015a: jn 11.5; Crowfoot jt 2006: 55). Ehkki triibulisi kangaid kooti eri värvikombinatsioonides, tunduvad Tartu leidude hulgas kõige populaarsemad olevat punased ja kollased toonid. Seda näitab ka ühe katke

*Tabel 2.* Tartu Lossi tn jäätmekastide tekstiilikatketest tehtud keemiliste analüüside tulemusena tuvastatud värvide allikad (Van Bommel 2013).

*Table 2.* Dye sources detected by chemical analysis from the textiles found in cesspits in Lossi Street (Van Bommel 2013).

Värvus/ Colour	Allikas / Source	Mitu korda/ Cases
Punane	Krapp ( <i>Rubia tinctorum L.</i> )	6
Punane	Kilptäi ( <i>Porphyrophora polonica L.</i> )	1
Sinine	Sinerõigas ( <i>Isatis tinctoria L.</i> )	2
Kollane	Värvireseeda ( <i>Reseda luteola L.</i> )	1

värvianalüüs: põhikangas oli ilmselt kollane (identifitseerimatu taim) ja triibuosa punane (krapp) (Rammo 2015b: Lisa 1). Leidude üldarvust on triibulisi kangaid suhteliselt vähe (2,5%). Märkimist väärib, et Tartu leiud on üheks suuremaks Euroopa linnade triibukangaste kollektsiooniks.

Värvidel põhineva mustri on veel kahe ruudulise kanga fragmentid. Üks on praegu pruunika tooniga kalevikangas, kus on näha sinakate ja punakate lõngadega kootud ruudumustrit. Teine on kammvillane kangas, mille põhitooniks oli ilmselt punane (krapp) sellesse kootud tumedast (identifitseerimatu taim) ja kollakast (identifitseerimatu taim) lõngast ruudumustriga (pilt 1).

Arheoloogiliste leidude põhjal jääb mulje, et pigem eelistati värvikirevaid rõivaid ja ehkki olemasolevate väheste andmete põhjal ei saa teha põhjanevaid järeldusi, tundub, et armastati punaseid, kollaseid ja violetseid toone. Seevastu on Inna Põltsam 15.–16. sajandi Tallinna testamentide põhjal välja toonud, et rõivastuses oli ülekaalukalt eelistatuim must, millele järgnesid punane, pruun ja sinine värvus (Põltsam 2002: 33). Erinevus arheoloogiliste leidude ja kirjalikes allikates mainitud värvide vahel võib tuleneda ajalistest erinevustest. Mitme autori meelest valitses Euroopas 13. sajandist kuni Musta surmani 14. sajandi keskel värvikirev mood (näiteks *mi-parti* stiilis riided, triibud ja teised mustrid) ja eelistati sooje (punaseid, kollaseid) toone (Munro 2007; Pignonier, Mane 2007: 71; Dahl 2009: 128). Peale

katku 14. sajandi lõpu paiku hakati Euroopa põhjapoolsetes linnades eelistama tumedamaid ja külmemaid toone, muu hulgas musta (Munro 2007; Pastoureau 2008: 96). Põhja-Saksamaa testamente analüüsinud Stephan Selzer (2010: 212) toob välja, et must muutus selles regioonis eriti armastatuks ja domineerivaks alates 15. sajandist.

### *Kokkuvõtte*

Ehkki kindlalt rõivaesemetega seostatavaid leide on Tartu jäätmekastide tekstiilikatkete hulgas suhteliselt vähe, võib olemasoleva informatsiooni põhjal saada aimu keskaegsete linnaelanike rõvakirstude sisust. Arheoloogilised leiud võimaldavad uurida mitmeid detaile, mis teistest allikatest välja ei tule: õmbluste repertuaari, viimistlusvõtteid ja kaunistuselemente. Leiud annavad aimu rätsepatöö professionaliseerumisest ja euroopalikust tasemest. Ehkki kangad toodi suures osas välismaalt, õmblesid rõivaid tõenäoliselt kohalikud rätsepad. Suhteliselt hinnalised materjalid (näiteks importkangad ja siidniit), peen õmblustöö ja keeruliseks muutunud lõiked viitavad professionaalsetele käsitöölisetele. Rõivaste õmblemine oli Liivimaa keskaegses hansalinnas teenus, mida võimalusel osteti elukutseliselt rätsepalt, kes oli kursis Euroopa moeueuendustega. Paralleele Tartu leidudele on saadud arheoloogilistelt kaevamistelt näiteks Londonist, Prahast, Lübeckist (Crowfoot jt 2006: 150–198; Rast-Eicher, Tidow 2011: 320; Kohout, Březinová 2015).

Säilinud katked annavad aimu, et Tartus oldi kursis Euroopa teistes linnades valitsenud moetrendidega ja riietuti vastavalt nendele. Nööbid, värvilised kangad (nt triipudega), siidkandid, sälgutatud servad, keha järgiv lõige – Tartus on olemas kõik, mida 14.–15. sajandil peeti Euroopa linnades ihaldusväärseks. Osalt võib selline pilt tuleneda ka valikust, mis tänapäeva uurijale üldse on kättesaadav. Esiteks on tekstiile peamiselt säilinud vaid jäätmekastides, mis paiknesid keskajal linnamüüri ümbritsetud alal suhteliselt kesksetel kohtadel (Haak, Russow 2012) ja seostuvad pigem jõukama elanikkonnaga – teistest piirkondadest sellist materjali tänapäevani jõudnud pole. Teiseks mõjutab tulemusi asjaolu, et jäätmekastides ei säili taimsest kiust esemed, mistõttu on vähe teada viimati mainitud materjalist

kangaste ja õmbluste kohta. Seevastu torkavad silma paremini säilinud siidõmblused, mis pärinevad ilmselgelt hinnalisematest ja moekamatel rõivastel. Loomulikult ei saanud kõik linnaelanikud endale selliseid rõivaid lubada: säilinud rõivakatked annavad aimu eelkõige kesk- ja ülemkihi rõivaelistustest. Samas viitavad jäätmekastid ka üsna üheselt rõivaste taaskasutusprotsessile keskaegses linnas ja nende rõivaesemete viimase kasutaja konkreetse sotsiaalse positsiooni kohta on raske järeldusi teha. Näiteks, kas jämedakoeline nõeltehnikas kinnas või sokk kaitses mõne alamkihti kuulunud teenija jäsmeid külma eest või kasutasid selliseid aksessuaare praktilistel kaalutlustel ka kõrgema positsiooniga linnelanikud?

Kuidas suhtuti eespool loetletud moenähtustesse nende kaasajal? Selle kohta annavad meile teavet kirjalikud allikad. Ühest küljest olid kirevad värvid, sälgud ja keha järgi õmmeldud riided ihaldusväärsed – nende kasutamist pidi kohati piirama rõivamäärustega. Samas on uurijad toonud näiteid, kuidas sellist edevust on hukka mõistetud (Rammo 2015a; Friedman 2013: 132–133). Kriitika väljendub eelkõige kristlikus ikonograafias ja moraliseerivates kirjatöödes – kirevad värvid ning kehakuju rõhutavad riided said nii kiriku kui ka ilmalike autoriteetide silmis üsna üldise hukkamõistu osaliseks (Mellinkoff 1993: 5–22). Siiski näitab Tartust leitu, et hoolimata sellisest kahetisest suhtumisest on inimesed alati olnud edevad ja armastanud riidetuda vastavalt valitsevatele moetrendidele.

*Kasutatud kirjandus*

- Andersson, E. I. 2004.** Written Traces – Wills in 13th to 15th Century Scandinavia. – Priceless Invention of Humanity – Textiles. NESAT VIII. Ed. J. Maik. Acta Archaeologica Lodziensia 50/1, 105–112.
- Baur, K. 2015.** The trade with Fustian from Germany to Denmark in the Late Middle Ages. – Textiles and the Medieval Economy. Production, Trade and Consumption of Textiles, 8th–16th Centuries. Eds. A. L. Huang, C. Jahnke. Ancient Textiles Series, 16. Oxbow Books, Oxford and Oakville, 149–188.
- Cardon, D. 2007.** Natural Dyes. Sources, Tradition, Technology and Science. Archetype Publications, London.
- Crowfoot, E., Pritchard, F., Staniland, K. 2006.** Textiles and clothing, c.1150–c.1450. Medieval finds from excavations in London, 4 (2nd ed.). Woodbridge, The Boydell Press.
- Dahl, C. L. 2009.** Mengiað klæthe and tweskifte klædher. Marbled, Patterned and Parti-coloured Clothing in Medieval Scandinavia. – The Medieval Broadcloth. Changing Trends in Fashions, Manufacturing and Consumption. Eds. K. Vestergård Pedersen, M.-L. B. Nosch. Ancient Textiles Series, 6. Oxbow Books, Oxford and Oakville, 122–138.
- Denny-Brown 2004.** Rips and Slits: The Torn Garment and Medieval Self. – Clothing Culture, 1350–1650. Ed. C. Richardson. Ashgate, 223–237.
- Friedman, J. B. 2013.** The Iconography of Dagged Clothing and Its Reception by Moralistic Writers. – Medieval Clothing and Textiles, 9. Eds. R. Nertherton, G. R. Owen-Crocker. The Boydell Press, 121–138.
- Haak, A., Russow, E. 2012.** Interpreting find complexes from the medieval cesspits of Tartu. – Medieval Urban Textiles in Northern Europe. Eds. A. Haak, R. Rammo. Muinasaja teadus 22. Tartu, 147–172.
- Hasse, M. 1979.** Neues Hausgerät, neue Häuser, neue Kleider – eine Betrachtung der städtischen Kultur im 13. und 14. Jahrhundert sowie ein Katalog der metallenen Hausgeräte. – ZAM Zeitschrift für Archäologie des Mittelalters, Jahrgang 7/1979, 7–83.



- Joosten, I., Bommel, M. R., Hofmann-de Keijzer, R., Reschreiter, H. 2006.** Micro Analysis on Hallstatt Textiles: Colour and Condition. – *Microchimica Acta*, 169–174.
- Kania, K. 2010.** Kleidung im Mittelalter. Materialien – Konstruktion – Nähtechnik. Ein Handbuch. Böhlau Verlag, Köln, Weimar, Wien.
- Kohout, D., Březinová, H. 2015.** An Assemblage of Medieval Archaeological Textiles from Prague: a Study of Current and Original Colours. – Aspects of the Design, Production and Use of Textiles and Clothing from the Bronze Age to the Early Modern Era. NESAT XII. The North European Symposium of Archaeological Textiles 21st – 24th May 2014 in Hallstatt, Austria. Eds. K. Grömer, F. Pritchard. *Archaeolingua*, vol. 33. Budapest, 331–340.
- Koslin, D. 2008.** Value-added stuffs and shifts in meaning: an overview and case study of medieval textile paradigms. – *Encountering Medieval Textiles and Dress. Objects, Texts, Images*. Ed. D. G. Koslin, J. E. Snyder. *The New Middle Ages*. Palgrave Macmillan, 233–249.
- Mellinkoff, R. 1993.** Outcasts: signs of otherness in northern European art of the Late Middle Ages. *California studies in the history of art*, 32. Berkley, Los Angeles.
- Mickwitz, G. 1938.** Aus Revaler Handelsbüchern: zur Technik des Ostseehandels in der ersten Hälfte des 16. Jahrhunderts. *Societas Scientiarum Fennica. Commentationes humanarum litterarum*. IX, 8. Helsingfors.
- Munro, J. H. 2003.** Medieval Woollens: The Western European Woollen Industries and their Struggles for International Markets, c. 1000–1500. – *The Cambridge History of Western Textiles I*. Ed. D. Jenkins. Cambridge, New York, 228–311.
- Munro, J. H. 2007.** The anti-red shift – to the ‘Dark Side’: colour changes in Flemish luxury woollens, 1300–1550. – *Medieval Clothing and Textiles 3*. Eds. R. Netherton, G. R. Owen-Crocker. The Boydell Press, Woodbridge, 55–98.
- Munro, J. H. 2009.** Three Centuries of Luxury Textile Consumption in the Low Countries and England, 1330–1570: Trends and Comparisons of Real Values of Woollen Broadcloths (Then and Now). – *The Medieval Broadcloth. Changing Trends in Fashions*,

- Manufacturing and Consumption. Eds. K. Vestergård Pedersen, M.-L. B. Nosch. Ancient Textile Series, 6. Oxbow Books, Oxford, Oakville, 1–73.
- Mäesalu, A. 1990.** Sechs Holzkonstruktionen in Tartu (Lossi-Strasse). – Eesti Teaduste Akadeemia Toimetised. Ühiskonnateadused, 39 (4). Tallinn, 446–452.
- Oldland, J. 2013.** Cistercian Clothing and its Production at Beaulieu Abbey, 1269–70. – Medieval Clothing and Textiles, 9. Eds. R. Nertzherton, G. R. Owen-Crocker. The Boydell Press. 73–96.
- Pajur, A. 2014.** Costume and Control: Sumptuary Laws and Social Order in Seventeenth-Century Tallinn. Master Thesis. Historiska institutionen, Uppsala universitetet.
- Pastoureau, M. 2008.** Black. The History of a Color. Princeton University Press. Oxfordshire.
- Piponnier, F., Mane, P. 2007.** Dress in the Middle Ages. Yale University Press, New Haven, London.
- Põltsam, I. 2002.** Eesti ala linnaelanike rõivastus 14. sajandi teisest poolest 16. sajandi keskpaigani. – Tuna, 2/2002 (15), 22–43.
- Rammo, R. 2012.** Fragments of Clothing from Medieval Tartu (Estonia). – Medieval Urban Textiles in Northern Europe. Eds. A. Haak, R. Rammo. Muinasaja teadus 22. Tartu, 125–146.
- Rammo, R. 2015a.** Ambiguous Stripes: a Sign for Fashionable Wear in Medieval Tartu. – Everyday Products in the Middle Ages: Crafts, Consumption and the individual in Northern Europe c. AD 800–1600. Eds. G. Hansen, S. P. Ashby, I. Baug. Oxbow Books, Oxford, Philadelphia, 175–191.
- Rammo, R. 2015b.** Tekstiilileiud Tartu keskaegsetest jäätmekastidest: tehnoloogia, kaubandus ja tarbimine. Dissertationes Archaeologiae Universitas Tartuensis, 4. Tartu Ülikool, Tartu.
- Rammo, R. 2016.** Silk as a luxury in late medieval and early modern Tartu (Estonia). – Estonian Journal of Archaeology 20 (2), 165–183.
- Rast-Eicher, A., Tidow, K. 2011.** Mühlberg Ensemble. Die Textilien. – Die Ausgrabungen im Mühlberg-Ensemble, Kempten (Allgäu). Metall, Holz, Textil. Hrsgg. R. Atzbach, I. Ericsson. Dr. Rudolf Habelt GMBH, Bonn, 285–351.

- Sass, K. H. 1955.** Hansischer Einfuhrhandel in Reval um 1430. Wissenschaftliche Beiträge zur Geschichte und Landeskunde Ost-Mitteleuropas, 19. Marburg, Lahn.
- Selzer, S. 2010.** Blau: Ökonomie einer Farbe im spätmittelalterlichen Reich. Hiersemann, Stuttgart.
- Sorber, F. 1998.** The making of cloth. State of the art technology in the Middle Ages. – Ypres and the medieval Cloth Industry in Flanders: Archaeological and Historical Contributions. Eds. M. Dewilde, A. Erwynck, A. Wielemann. Archeologie in Vlaanderen Monografie 2. Asse-Zellik, 21–32.
- Staniland, K. 1997.** Getting There, Got It: archaeological textiles and tailoring in London, 1330–1580. – The Age of Transition. The Archaeology of English Culture 1400–1600. Oxbow Books, Oxford, 239–249.
- Tidow, K. 1990.** Spätmittelalterliche und frühneuzeitliche Textilfunde aus Lübeck und ihre früheren Verwendungen. – Textiles in Northern Archaeology: NESAT III Textile Symposium in York 6–9 May 1987. Eds. P. Walton, J. P. Wild. London, 165–174.
- Thiel, E. 1968.** Geschichte des Kostüms. Die europäische Mode von den Anfängen bis zur Gegenwart. Henschelverlag Kunst und Gesellschaft, Berlin.
- Tvauri, A., Utt, T.-M. 2007.** Medieval recorder from Tartu, Estonia. – Estonian Journal of Archaeology 11 (2), 141–154.
- Tvauri, A. 2007.** Aruanne arheoloogilistest uuringutest Tartus Küütri 1 hoones 2006. aastal. Aruanne. (Käsikiri TÜ arheologia osakonna arhiivis).
- Vestergaard Pedersen, K. 2008.** Spotlight on Medieval Scandinavian Dress: Sources and Interpretations. – Dressing the Past. Eds. M. Gleba, C. Munkholt, M.-L. Nosh. Ancient Textiles Series, 3. Oxbow Books, 86–97.
- Van Bommel, M. R. 2013.** Dyestuff and inorganic element analysis of archaeological textiles from Estonia. Cultural Heritage Agency of the Netherlands, Amersfoort. Aruanne. (Käsikiri autori valduses).
- Walton, P. 1989.** Textiles, Cordage and Raw Fibre from 16–22 Coppergate. The Archaeology of York, The Small Finds 17/5. London.

## PEEKING INTO THE 'WARDROBE' OF AN INHABITANT OF MEDIEVAL TARTU

---

### *Summary*

Clothing is a complex phenomenon to study. On the one hand, questions on the appearance and physical properties of garments can be addressed: for example, how certain clothing items looked or felt (material, colour, cut) or how they were worn. On the other hand, clothing and the whole appearance of a person in general has always played an important role in social communication, sharing information about one's identity, status and affiliation. Although there is much more information about clothing in the medieval period than that of previous periods, it is still impossible to gain a whole understanding of the dress worn by inhabitants of a medieval town.

In the context of medieval Tartu, one important source is textile fragments collected in the course of archaeological excavations from cesspits. Due to favourable preservation conditions, thousands of textile scraps have been unearthed in Tartu. The base of this study is the analysis of 3671 textile fragments found in 15 cesspits located in 7 sites in an area surrounded by the town wall during the medieval period (Table 1). The finds have been dated from the end of the 13<sup>th</sup> to the 17<sup>th</sup> centuries. 11% of the fragments, which are rarely bigger than the palm of a hand, can be related to clothing mainly thanks to the traces of stitches.

Archaeological textiles reveal foremost detailed information about the fabrics, sewing techniques, and adornments used, but also the general appearance of clothing. Only in rare cases is it possible to relate these fragments with a certain clothing item. Nevertheless, some pieces that are obviously from hoods and upper garments (e.g. sleeves, neck line) can be pointed out.

On the basis of the cesspit textiles, the main material used for garments was fullered, teaselled and sheared woollen fabric, which constitutes nearly three quarters of all fragments analysed. Another fabric type made of wool was fine and light worsted cloth (2% of finds;

Fig. 1). Silk has only been found in small quantities (under 1%) and it is mostly represented as cloth strips, sewing threads, and ribbons. Thus it was used foremost for decorative stitches (Fig. 5), trimmings, and linings (Fig. 4), but also some fine accessories can be named (Fig. 2; e.g. pouch, girdle fragment, 2 hair nets). All these fabrics were imported to the towns in medieval Livonia by Hanseatic merchants. On the basis of a few dye analyses it seems that red colour, dyed with madder and alum was preferred, but also blue from woad, and yellow from weld were present (Table 2). The most colourful textiles are woollen tabbies adorned with colourful bands. The results reveal that bright and multi-coloured textiles were favoured, a trend especially common to the period before the Black Death in the middle of the 14<sup>th</sup> century.

Usually, linen sewing thread is almost entirely degraded (Fig. 3). In 25 cases, silk stitches (well preserved) have been used. These silk seams often adorn the edges of buttoned clothing items (Fig. 6) that reveal a preference for fitted garments. It means that the clothing was shaped according to the human body – a fashion that spread widely in the 14<sup>th</sup> century. The same trend of fitted clothing is also indicated by lacing holes as well as rectangular and triangular fragments with straight cut edges, which may be derivatives of tailoring. The fine needlework, sophisticated cut, and knowledge of the latest trends in North European towns indicate skilful craft. Obviously, during the period under study, fashionable clothing was ordered from professional tailors.

In summary, on the basis of the cesspit finds from the 14-15<sup>th</sup> century, fashionable clothing had reached Tartu by that period as indicated by the fitted style and colourful fabrics. In addition, such details as buttons, lacing, dagges (Fig. 7), striped textiles, tailoring derivatives, and silk adornments prove the skills and knowledge of the tailors. This kind of clothing was probably meant for people of the middling sort and those of higher rank in the town's community.