
Eesti Rahva Muuseumi strateegiad ja praktikad rahvaga suhtlemisel muuseumi algusaastatel

Piret Õunapuu

*Meie rahvuslise kultura võimalus seisab otsekohehes
ühenduses museumi mõtte teokstegemisega.¹*

Muuseumid olid Eestis juba enam kui sada aastat enne Eesti Rahva Muuseumi (ERM) asutamist 1909. aastal.² Pikkamisi, tõusude ja mõõnadega oli aja jooksul kujunenud arusaamine eestlaste kultuurist kui millestki erilisest ja olulisest. Olles algselt pigem osa kohalikust eksootikast, sai meie rahvakultuurist, eelkõige rahvakunstist, selle saja aasta jooksul midagi, mille kaudu oli võimalik leida oma minevikust seda, mille üle uhke olla ja mille kaudu tõestada, et ka eestlased on kultuurrahvas.

Eesti Rahva Muuseumi asutamine oli olulise tähendusega sündmus eestlaste kultuurrahvaks kujunemise teel. Rahvusliku identiteedi aluseks on oma mineviku tunnetamine, kultuurilise mälu olemasolu.

Eesti rahvusliku liikumise algus on olnud lahutamatult seotud kodanikuavalikkuse kujunemisega. Seltsiliikumise traditsioon oli pärit juba 19. sajandist. Teiste eesti rahvast ühendavate ja kultuuri vallas oluliste tegurite kõrval ei tahtnud *eesti muuseumi* mõte tol ajal veel vedu võtta, sest haritlaskonna püüdlused olid keskendunud selgepiirilistele kultuurivaldkondadele. Jakob Hurt oli suutnud suunata sadu inimesi rahvaluulet koguma, kogumise innustamisel

¹ Kristjan Raud. Eesti Rahva Muuseum. Ainelise vanavara korjamisest. I. – Postimees, 10. juuni 1909, nr 126.

² Vanimad muuseumid Eestis on Tartu Ülikooli Loodusmuuseum (1802) ja Tartu Ülikooli Kunstimuuseum (1803).

oli suur osa ka „Kalevipoja“ (esimene rahvaväljaanne 1862) ilmumisel, mis aitas kaasa rahvaluule tähtsuse mõistmisele. Esemelise vanavara kogumise juurde pöörduti hiljem nii Eestis kui kogu Euroopas.

19. sajandi lõpp koos sajandivahetusega oli ajaloo suuri murdepunkte. Kasvas konflikt traditsioonilise, vana – nii elamis- kui mõtlemisviisi – ning sellega kõrvuti areneva uue vahel. Tollase moderniseerumise üheks eesmärgiks oli inimese argikeskkonna muutmine ja see tõi paratamatult kaasa eelneva ümberhindamise. Traditsiooniline talupoeglik eluviis hakkas tasapisi kaotama oma rustikaalset sisu ning samas kasvas haritlaste ring, kes oskas väärtustada selle olemust. Kultuurielus oli ridamisi märgilise tähtsusega sündmusi: loodi Ants Laikmaa ateljeekool Tallinnas (1903) ja Kristjan Raua stuudio Tartus (1904), toimus esimene eesti kunstinäitus (1906), moodustati Eesti Kirjanduse Selts (1907) jne.

Pärast ERMi asutamist saab muuseumi narratiivi jagada kaheks. Üks pool muuseumist oli suunatud sissepoole, hõlmates eelkõige kõiki neid valdkondi, mis on olulised muuseumi eksisteerimiseks, nagu kogude komplekteerimine ja rahaliste vahendite ning peavarju hankimine. Seda võib nimetada tinglikult ka materialistlikuks pooleks.

Teine, olulisem pool oli suunatud muuseumist väljapoole, tähendades eelkõige rahvale tema kultuuri väärtuste selgitamist kõikvõimalikel viisidel. Tees eesti rahva kultuuri omanäolisusest ja selle väärtusest oli ju muuseumi eksistentsi põhjus ja õigustus. Seda poolt võib nimetada nii ideoloogiliseks kui ka vaimseks. Käesoleva artikli põhieesmärgiks ongi välja selgitada, kuidas kujunesid rahva ja muuseumi suhted muuseumi algaastatel ning millised olid muuseumi strateegiad ja praktikad oma tõe kuulutamisel.

1909. aastal ametlikult eluõiguse saanud muuseumi esimese kümnenäädri jooksul toimus paradigma muutus, kus üksikute haritlaste idealistlikust rahvusromantilisest ideest kujunes välja rahvaga aktiivselt suhtlev, laiaulatusliku liikmeskonna ja selgete sihtidega mäluasutus. Selle põhjus oli oskus suurelt mõelda ja kindel teadmine oma töö vajalikkusest. Organisatoorselt ühisusena eksisteeriv ja juhatuse ning toimkondade kaudu tegutsev muuseum oli eraettevõtte, millel puudus igasugune riiklik toetus ja mille baasiks sai

lai liikmeskond. Esimeseks muuseumi liikmeks oli Viljandi notar Gustav Seen 1909. aastal ja tuhandendaks liikmeks sõjaväelane Oskar Kurvits Koiola vallast Võrumaalt 1918. aastal.

Kogumistö

ERMi strateegiad ja praktikad oma eesmärkide elluviimisel olid suunatud muuseumil nii sisse- kui väljapoole. Esmatähtis tegevussuund muuseumi esimeste aastate jooksul vanavara korjamise ja muuseumile sisu moodustamise näol andis kogu Euroopa kontekstis tähelepanuväärse tulemuse. Muuseumi põhikiri oli sätestanud laiapõhjalised eesmärgid ja kuigi muuseumist kujunes teoreetiliselt juba esimestel aastatel mitmekülgne institutsioon, sai aga praktikas tema identiteedi aluseks vanavara. Ometi suudeti ka teisel olulisel suunal, keskraamatukogu asutamisel, jõuda samaväärsete tulemusteni.

Algusaastatel kujunes välja ERMi tegelaskond, kes hõlmas nii muuseumi liikmeid kui ka neid inimesi, kes kas vanavarakogujatena või usaldusmeestena muuseumi toetasid ja moodustasid omamoodi tugivõrgustiku üle maa. Muuseumi liikmeskond esindas seda osa eestlastest, kelle jaoks oli muuseumi edenemine nii oluline, et nad selle nimel peale moraalse toetuse olid nõus ka raha välja andma.

Talurahvas, kes oli otseselt rahvakultuuri kandja, põhiline muuseumi põhjus, suures osas ei teadnud ja tihti ei tahtnudki muuseumist midagi teada. Tundus totter ja arusaamatu, et keegi tahab su vanad seelikud ja muu kola linna viia. Linnarahvale naeruks.

Sajad noored ja entusiastlikud vanavarakorjajad, kes käisid suviti mööda maad ja tassisid seljas muuseumile *muinsust* kokku, oli täiesti erakordne nähtus mitte ainult Eesti, vaid kogu maailma kontekstis. Sellist hoogsat ja tulemuslikku esemete kogumise aktsiooni ei ole toimunud teiste rahvusmuuseumite ajaloos. Tänu sellele on meil olemas suurepärane ja hinnaline esemekogu, mida kindlasti ei oleks enam olnud võimalik korjata pärast Esimest maailmasõda. Samas oli see ka esimene suur suhe muuseumi ja eesti rahva vahel. Kui palju mõisteti teineteist ja saadi vastastikku aru eesmärkidest ja püüdlustest? Osa eesti rahvast oli kasvanud linnainimesteks ja maaelu ning



Foto 1. Vanavarakorjajad *stud. med.* Paul Ruus ja *stud. med.* Hans Karro Saaremaal Pühas ja Valjalas 1913. aasta suvel. ERM Fk 532:1. Fotograaf teadmata.

Photo 1. Heritage collectors, medical students Paul Ruus and Hans Karro in Püha and Valjala parishes, Saaremaa Island, in the summer of 1913. Photographer unknown.

sealsed tavad ja arusaamad kippusid ununema. See oli raske teineteise leidmise aeg.

Siiski sai Eesti Rahva Muuseum oma esimese kümne aasta jooksul tuntuks üle maa ning temast oli kasvanud oma rahva muuseum. Kuidas sai see võimalikuks?

Muuseumi läbimurre kultuuriruumi oli üllatavalt kiire. Siin ei saa mööda minna inimestest, kes olid nende edusammude taga. Oskar Kallas, kes oli olnud juba EÜSi muuseumi loomise juures ja kellest sai ERMi juhatuse esimees kümneks esimeseks aastaks, oli kultuuriavalikkuses vaieldamatu autoriteet. Kristjan Raud oma väsimatu innuga *muinsuse päästmisel* suutis sütitada sadu kuulajaid ja lugejaid. Nende seljataga seisid *Postimees* ja teisedki rahvuslikud ettevõtted, rääkimata paljudest avaliku- ja kultuurielu tegelastest. Eelkõige nende innustuse ja ettevõtmiste tulemusena kasvas teadmine uue rahvusliku

aate sünnist ja arengutest ning muuseumisse hakati järjest tõsisemalt suhtuma ja selle tegevust toetama.

Hoolimata sellest, et esimestel aastatel puudusid muuseumil otsesed võimalused tagasisideks ehk oma töö tulemuste tutvustamiseks kogutud vanavara näituste näol, kasvas ERMi populaarsus. Põhjuseks olid targalt valitud strateegiad. Eelkõige panustas muuseum noortele ja just üliõpilaskond innustus muuseumiideest ja viis seda vanavara korjates ellu. Üliõpilased said seda, mida iga noor inimene tahab – huvitavalt ja seiklusrikkalt teenida isamaalist üritust. Samuti kaasati kooliõpetajaid, kirjanikke, ajakirjanikke ja teisi haritlasi. Korjajate hulgas olid paljud meie hilisemas kultuuriloos tuntud tegelased, nagu Jaan Lintrop, Henrik Visnapuu, Jaan Kärner, Marie Heiberg, Jaan Vahtra, Johannes Kompus jt. Ajaloost on tuntuim ilmselt Julius Kuperjanov, kes 18-aastase noormehena tähendas üksikasjalikult üles Viru-Jaagupi rahvariiete kirjeldused.³

Henrik Visnapuu on kirjutanud oma päevikus: *Mõnus ja hää tundus olevat kumiseva vankrirataste põrisesisel ennast ühelt elamise viisilt ja ilmast lahti kistud saada ja teisesse kannetavat. Mitmesugused üllatused ja lubadused ootasivad ees, isesugused tunded ja mõtted tärkasivad ajudes, ununes kõik see, mis igapäevaseks mõtlemiseks,*

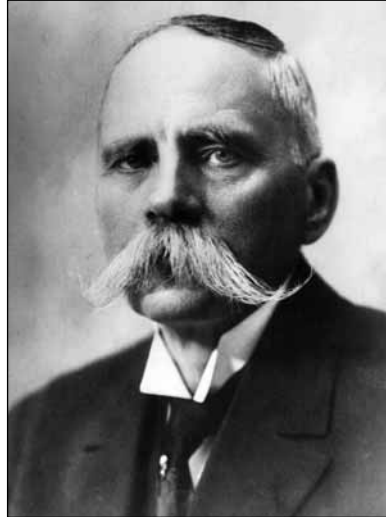


Foto 2. Eesti Rahva Muuseumi juhatuse esimees Oskar Kallas. ERM Fk 899:59. Fotograaf teadmata.

Photo 2. Oskar Kallas, Chairman of the Board of the Estonian National Museum. Photographer unknown.

³ Eesti Rahva Muuseumi topograafiline arhiiv (ERM TAp) 126. Julius Kuperjanovi reisikirjeldus (k/r 208 juurde) 28.05. – 24.06.1913.



Foto 3. Kadrina vanavarakorjajad 6. juulil 1914 vanavaranaäituse puhul fotograafide esinemas. ERM Fk 513:14. Foto: J. Rumbach.

Photo 3. Heritage collectors from Kadrina parish presenting themselves photographed at the Heritage exhibition on July 6, 1914.

*käimiseks põhjust oli andnud. Me sõitsime uute tunnete ja uute meeleolude valda.*⁴ Kristjan Raud soovis eelkõige kunstnikke vanavara kogumisele suunata. Esimeses, 1909. aastal ilmunud ja kunstnikele määratud üleskutses kirjutab Raud: *Minu arvates peaksid kunstnikud tingimata korjamise etteotsa asumata, on ju neil kõige rohkem arusaamist ja huvi selle kohta. Kunstnikud teeksid kahtlemata sellega iseenesele ainult hääd. Museum ja Eesti tuleviku kunst seisavad lahutamata ühenduses teineteisega.*⁵ Palju oligi kogujate seas nii kunsti õppijaid kui juba kunstnikke. Muuseumi esimese vanavarakorjaja au saigi endale tol ajal juba tunnustatud kunstnik Nikolai Triik, kes koos üliõpilase Eduard Pedakuga Iisaku kihelkonnas kogumas oli. 1912. aastal otsustas muuseum eestlastest kunstiõpilasi ka Riiast ja Peterburist kogumistööle kutsuda. Saadeti kirjad August Pulstile

⁴ ERM TAp 32. Märkused ja muljed vanavara korjamisel Kambja kihelkonnas I, Juuni-Juuli 1912. a. Korjamise päevaraamat. Kambja 1.

⁵ Kristjan Raud. Kunstnikud – Tartu! – Postimees, nr 181, 13. august 1909.



Foto 4. Vanavarakorjajad Paul Ruus ja Hans Karro Saaremaal 1913. aasta suvel. ERM Fk 212:3. Fotograaf teadmata.

Photo 4. Heritage collectors Paul Ruus and Hans Karro in Saaremaa in the summer of 1913. Photographer unknown.

Riiga ja Peterburis koduõpetajana töötavale Mart Pukitsale, et nad sealseid kunstikoolide õpilasi muuseumi heaks koguma innustaksid.⁶ August Pulstist sai suur vanavara entusiast ja oma hilisema kunstnikuelu kõrvalt õnnestus tal asutada ka mitu muuseumi.⁷ Hilisematest tuntud kunstnikest olid aktiivsed vanavarakogujad ka Eduard Taska ja Voldemar Haas. Kokku võttis muuseumi esimese viie aasta jooksul kogumistööst osa 20 kunstnikku ja kunstiõpilast.

Suvist laiaulatuslikku kogumist püüti organiseerida just Eesti äärealadel, eeskätt rannikul, saartel ja Setumaal. Sellise valiku põhjustas muuhulgas asjaolu, et just nende piirkondade omapärane

⁶ Eesti Rahva Muuseumi arhiiv (ERMA) 1-1-103, lk 12–13. Eesti Rahva Muuseumi korjamise toimekonna protokollid 2. apr. 1911 – 29. II 16.

⁷ A. Pulst oli üks Eesti Rahva Muuseumi Tallinna osakonna asutamise initsiaatoreid, sellest kasvasid hiljem välja Eesti Kunstimuuseum, nüüdne Eesti Teatri- ja Muusikamuuseum ja Tori kihelkonnamuuseum.

vanavara pakkus huvi ka väljastpoolt Eestit tulnud korjajatele ja samuti mitmesugustele äritsejatele.

Kokkuvõtteks võib Eesti Rahva Muuseumi vanavarakogumise kohta öelda, et ERM oli seadnud endale järgmise ülesande: *Meie ei vaiki, ei väsi enne, kui iga lapski külas teab, mis Museum on, ja viimne kui talu oma muistsused Museumile välja on andnud.*⁸ Rohkem ja asjalikumalt laadis räägiti eesmärgist koguda vanavara kõikidest kihelkondadest. Kuidas siis suudeti oma eesmärgi täita? Tulemus oli tegelikult suurepärase. Perioodil enne Eesti Vabariiki käisid ERMi vanavarakogujad kõigis Eesti kihelkondades, välja arvatud vaid rootsilise asustusega Vormsi ja Ruhnu kihelkonnad. Tol ajal ei nähtud rootslastega asustatud saartel otsest seost ERMiga ja seetõttu nad jäidki huviorbiidist välja.

Nii kasvatas muuseum minevikust ja oma rahvast lugupidavat kodanikku tuleviku tarvis.

Muuseum ja avalikkus

Suur osa muuseumi tegevusest oli suunatud avalikkusele ja tähendas eelkõige suhtlust rahvaga. Esmatähtis oli tutvustada oma eesmärke, selgitada kultuurimälu tähtsust ja innustada inimesi pärandi mõistmisele. Samavõrra täitis see ka puhtpraktilisi eesmärke, aidates hankida muuseumile nii raha kui esemeid. Algusest peale oli muuseumi oluline strateegia rahvaga suhtlemisel tagasiside kõikide inimestega, kes olid muuseumi toetanud. Avalikkusele anti teada kõigist tegevistest, iga-aastased aruanded, mis sisaldasid ka kõigi muuseumi toetajate nimesid, trükiti raamatukestena 10 000 eksemplaris, „Eesti Rahva Muuseumi põhjuskirjal“⁹ olid järjepidevalt kordustrukid. Neile lisandusid erinevad muuseumi eesmärke seletavad lendlehed, mida kogu maal jagasid nii vanavarakorjajad kui muuseumi liikmed. See oli jõuline kampaania, et luua väärtustatud mineviku narratiiv.

⁸ Kristjan Raud. Eesti Rahva Muuseumi lill. – Postimees, nr 182, 16. august 1911.

⁹ Eesti Rahva Muuseumi põhjuskiri. Tartu, 1909.

Esimese paari aastaga oli selge, et valitud kurss on õige, ning see andis indu juurde. Peale muuseumi kogude kasvas ka selle liikmeskond – see osa eesti inimesi, kelle jaoks muuseumi edenemine oli oluline ja kes selle nimel peale moraalse toetuse oli nõus ka raha välja käima. Muuseumist sai rahvale ka ühistegevuse võimalus, seda nii pidusid korraldades, muuseumilille kanarbikku müües, põllutöönäitustel osaledes jne. ERMi heaks korraldasid pidusid nii üliõpilasorganisatsioonid kui kohalikud seltsid üle kogu maa. Nii levis muuseumimõte tagasi rahva hulka, kelle keskel see varandus oli kogutud.

ERM ei olnud ainult muuseumi kogud, vaid muuseumi kandsid vaimses mõttes ka kõik need inimesed, keda ühendas eesti kultuuripärandi idee. ERMi ühisus oli organisatsioon, mis oli välja kasvanud rohujuure tasandilt. Neid inimesi ei ühendanud mitte ainult vanavara, vaid neil tekkisid kontaktid vaimsete väärtuste pinnal ja sellisena omandasid nad järjest sügavamat mõju ning nende tegevus muutus üha laiapõhjalisemaks. See võrgustik ulatus kaugele üle kodumaa piiride ja sidus eestlasi üle maailma oma muuseumiga Tartus. ERMi ja Eesti Kirjanduse Seltsi liikmed moodustasid ühise intellektuaalse jõu, mis sai nii kultuuriliste kui ka poliitiliste arengusuundade oluliseks määrajaks.

Esimese paari aastaga oli selge, et muuseumi valitud kurss on õige, ning see andis indu tutvustada muuseumi järjest laiemalt – korraldades pidusid, müües muuseumilille kanarbikku, osaledes põllutöönäitustel jne.

Muuseum oli tuntud juba ka väljaspool Eesti piire. Seda eelkõige tänu Oskar Kallasele, kes oli võtmeisikuks eelkõige Soome kontaktidele. Tema tutvusringkonda kuulus enamik tolleaegseid soome rahvaluule ja rahvakultuuriga ning samuti muuseumitööga tegelevaid teadlasi, kellelt sai kergesti nõu ja abi küsida. Nõustajateks muuseumi korralduse vallas oli Soome Rahvusmuuseumi esiajaloo osakonna juhataja Julius Ailio ja Axel Olai Heikel. Teiseks suunaks välissuhetel oli Venemaa, eelkõige Aleksander III Muuseum, aga ka teised muuseumid nii Peterburis kui Moskvas. Üheks sõbralikuks

vahelüliks selles töös oli Peterburis elav Saaremaalt pärit arhitekt ja bibliograaf ning vanavarakoguja Johannes Gahlnbäck.

Muuseumipeod

Pidude korraldamisega tegid algust üliõpilasorganisatsioonid 12. veebruaril 1911 Vanemuises, saades puhast tulu üle 550 rubla. Sama päeva *Postimees* kuulutas: *Museumi mõttel on kindel kulturaeluline õigus alusmüüriks, mis ka seltskonna arusaamatuse udus seisma jääb: varem või hiljem peame ka meie enese väimlise-elu ettevõtete tornidel lippude lehvimist nägema!*¹⁰ Pidude suurejooneline, sümfooniaorkestrit juhatas Juhan Simm, mängiti Brahmsi jt klassikuid. Vanemuise näiteseltskond esitas ühevaatuselise opereti „Hommikust, herra Fischer“. Loomulikult järgnes tants. Pileti hinnaks oli 25–150 kopeikat.¹¹ Peagi hakati ka teistes linnades ja maal pidusid korraldama. Ühe esimesena tegi seda samal aastal Pärnu Kooliselts.¹²

1912. aastal loodi eraldi lille müügitoimkond, *et see sündsatel juhtumistel: näitustel, laulupidudel jne. Museumi heaks lille müümist korraldaks, lillepäevasad toime paneks, postkaarta, sellekohaseid märkisid jne. Museumi heaks müüks!*¹³ ERMi lilleks valiti kanarbik täiesti praktilistel põhjustel. Ilusast väikeste lillade õitega taimest oli kerge kimbakesi kōita ja ta oli oma parimas õitsemiseas just sügiseste põllutöönäituste aegu. Gustav Matto kirjutas oma mälestustes: *Kuid mis oli siis see muuseumilill? Ega teda nii kohe paugupealt leitud. Ta pidi vastama kolmele nõudele: pidi olema ilus, noh vähemalt viisakas, pidi olema leitav sügisel põllutöönäituste ajal ja muuseumile pidi ta kättesaadav olema maksuta või siis üsna tühise maksu eest. Nii läkski siis kanarbik muuseumilille nime all müügile. Müüjatest ei olnud puudus: nii Tartus kui ka Tallinnas leidis noori agaraid neidusid. Summad, mis saadi muuseumilille müügist, olid muuseumile selajal üsna olulised,*

¹⁰ Eesti Rahva Muuseumi mõte. – *Postimees*, nr 35, 12. veebruar 1911.

¹¹ Kuulutus. – *Postimees*, nr 35, 12. veebruar 1911.

¹² Ferdinand Leinbock. Eesti Rahva Muuseum 1909–1934. – Eesti Rahva Muuseumi aastaraamat IX–X. Tartu, 1934, lk 18.

¹³ Lille müügi toimekonna aruanne. – Eesti Rahva Muuseum 1912. Tartu, 1913, lk 15.



Foto 5. Ristiisa kutsutakse pulma. Vanemuises 1912. aastal toimunud setu õhtu. ERM Fk 235:18. Foto: Woldemar Thomson.

Photo 5. Godfather is asked to a wedding. Setu evening at Vanemuine theatre in 1912.



Foto 6. Setud. Vanemuises 1912. aastal toimunud setu õhtu. ERM Fk 235: 29. Foto: Woldemar Thomson.

Photo 6. Setus. Setu evening at Vanemuine theatre in 1912.

*mis siis ime, kui mõned muuseumile soovitasid võtta kanarbikukimbuke või -õieke oma õuemärgiks (ka eksliibrise motiiviks).*¹⁴

Lillemüügiga kaasnes palju asjaajamist, sest selleks tuli võimudelt luba hankida. Mõnikord keelduti luba andmast või saabus see liiga hilja. Näiteks Narva laulupeol 1912. aasta juunis saabus luba Peterburi kubernerilt kõigest päev enne peo algust. Tänu Narva muuseumisõprade abile aga õnnestus siiski korraldada nii lilledele kui postkaartide müüki ning kokku saadi tulu üle 200 rubla.¹⁵

1912. aasta augustis müüs kanarbikukimbukesi ligi 80 neidu ja noormeest neli päeva Tartu Eesti Põllumeeste Seltsi näitusel ja ühel õhtul Vanemuises. Kokku saadi 1300 rubla.¹⁶ Säärane heategevuslik lillemüük oli ja on tuntud kogu maailmas.

1912. ja 1913. aastal toimus juba rohkem pidusid mitmes Eesti paigas, aga ka Soomes.¹⁷ Ka Tartu Akadeemilise Meeskoori esimene avalik esinemine oli 1912. aastal muuseumipeol. Huvitav ettevõtmine oli ERMi algatusel korraldatud setu õhtu, mis toimus 16. mail 1912 Tartus Vanemuises ja 18. mail Valgas Säde seltsi ruumides. Õhtu esimeses osas etendati setu pulma, teises osas setu *praasdnikut* ja kolmandas osas oli tants kandle saatel. Esines suur setu koor rahvariietes. Piletite hinnad olid 25 kopikast ühe rublani. Setu õhtu korraldas hea setu muusika ja kommete tundja Tailova preester Karp Usstav, kes oli aastail 1909–1917 ERMi tegevliige.¹⁸ Vanemuises toimunud setu õhtut on pildistanud fotograaf Woldemar Thomson, kelle 18 fotost koosnev seeria setude esinemisest annab hästi edasi sündmuste käiku ja on ERMil ka postkaartidel välja antud.¹⁹

Üks edukamaid ja rahvarohkemaid pidusid oli 1. märtsil 1914 Vanemuises, kus kanti ette Miina Hermann (Härma) ja Ansomardi (Peäro

¹⁴ Gustav Matto. Etnograafiliste esemete kogumine 50 a. tagasi. Mälestusi Eesti Rahva Muuseumi tegevusest tema algusaastail – Eesti Rahva Muuseumi etnograafiline arhiiv. Varia. (ERM EAV) 16, lk 3.

¹⁵ Samas.

¹⁶ Samas.

¹⁷ Peo korraldasid Nummi põllutöökooli õpilased. ERMA 1-1-8, L 72. („Eesti Rahva Muuseumi“ tegevliikmetekogu ja juhatuse protokollid 1909 kuni 1913. I).

¹⁸ ERMA 1-1-8, L 55.

¹⁹ ERM Fotokogu (Fk) 235:16–33.



Foto 7. Tartu Eesti Üliõpilaste koor „Murueide tütre“ etendusel kevadel 1914. ERM Fk 292:2 Foto: Schultz.

Photo 7. Tartu Estonian Students Choir at the performance Murueide tütar (The Daughter of the Mother of the Sward) by composer Miina Härma in the spring of 1914.

August Pitka) „Murueide tütar“ üliõpilaste segakoori saatel. Solistid olid pr Virkhaus-Saks ning üliõpilased Saebelmann ja Raudsepp, näitejuht Ants Simm ja muusikajuht Juhan Aavik. Esimesel ettekandel jäid paljud ilma piletita ja seetõttu korraldati 25. märtsil teinegi pidu, kus saal oli samuti puupüsti täis. Edu vaimustas noori tegijaid ja otsustati ka Tallinnas selline pidu korraldada. Nii toimuski Estonias 18. aprillil „Murueide tütre“ ettekanne ja 19. aprillil üliõpilaste koori kontsert Juhan Simmi juhatusel, kes oli selleks spetsiaalselt Berliinist koju sõitnud. Suursündmuseks oli see pidu ka sellepärast, et muuseumi toetamise mõte oli suutnud sellel üritusel esmakordselt ühe mütsi alla koondada pea kõiki eesti üliõpilasi (EÜS, Ühendus,



Foto 8. Tartu Eesti Üliõpilaste koori reis Tallinna „Murueide tütre“ etendusele. ERM Fk 292:3. Foto: Johannes Pääsuke 1914.

Photo 8. Tartu Estonian Students Choir going to Tallinn for the performance of *Murueide tütar* (The Daughter of the Mother of the Sward).

Estica, Sakala, Ugala, Naisüliõpilaste rühm, *metsikud*).²⁰ Osa „Murueide tütre“ ettekandel kasutatud esemetest ja rõivastest oli muuseumi kogudest.²¹ Autorid Hermann ja Ansomardi ei võtnud muuseumilt tasu ja valiti hiljem selle eest eluaegseteks liikmeteks. Pidude sissetulek oli üle 1000 rubla.

1915 oli otsast lõpuni sõja-aasta ja see halvas suures osas ka muuseumi tööd avalikkusega. Korraldati vaid üks muuseumipidu Tartu Eesti Üliõpilasorganisatsioonide poolt 27. aprillil Vanemuises. Kaheosalises eeskavas oli esimene pool kontsert, teine aga Lydia Koidula „Säärane mulk“ isetegevuslaste esituses. Järgmise päeva *Postimehes* sai kontsert nahutada ja näitemäng kiita.²² Muuseumil

²⁰ ERM EAV 16, lk 6.

²¹ Edgar Eisenschmidt. Eesti Rahva Muuseumi üldine tegevuse ülevaade 1914. a. kohta. – Eesti Rahva Muuseum 1914. Tartu, 1915, lk 15.

²² Muuseumipidu. – *Postimees*, nr 95, 28. aprill 1915.

oli peost aga ainult rõõmu, sest see tõi 268 rubla puhast kasu.²³ Sõja-aastad sundisid ka üliõpilasi muudatustele. Nii pidi Riia Polütehnikum, kust paljud Vironia liikmed olid ERMiga seotud nii vanavarakorjajatena kui pidude korraldajatena, kolima Moskvasse. Liikmete arv oli vähenenud ja organisatsioon oli teatud määral pörandaalune. Koos käidi Moskva Eesti Seltsi ruumides. Tolle aja suuremaks sündmuseks sai Vironia ja Riia Eesti Üliõpilaste Seltsi ühine hästi õnnestunud pidu ERMi heaks.²⁴

1916. aasta oli samuti pidude poolest kehv, neid peeti vaid kahel korral. Veebruari lõpus oli jälle üliõpilasorganisatsioonide pidu ja suvel korraldas muuseumipeo Kõpu Nooresoo Ühisus.²⁵

1917. aasta tõi aga enesega kaasa tõelise pidude laine – üle kogu maa peeti 55 muuseumipidu. Moskvas korraldasid peo Vironia üliõpilased, Riias üliõpilaste selts, samuti olid peod Ligovos ning Iževskis.²⁶ Selle põhjuseks oli tulekahju Gildi tänava majas, kus asusid ka ERMi ruumid. Tulekahju, mis tegelikult kiirelt kustutati ja erilist kahju kaasa ei toonud, päästis aga valla suure isamaalise kampaania, et muuseumile majaehituseks raha koguda. Inimeste endi initsiatiivil korraldati korjandusi ja organiseeriti muuseumipidusid.

Näitusetevendus

Näitusetevendus oli otsene rahvaga suhtlemise vorm. ERMi põhieesmärk rahvakultuuri kogumisel oli selle kaudu rahvale tema minevikku selgitada ning kogutut talle mõtestatult tagasi pakkuda. Esimestel aastatel ei olnud muuseumil võimalik näitusi korraldada, sest puudusid nii eksponaadid kui ruumid. Kuid vajadus näituste järele oli ilmne. Nii ütles O. Kallas juba 1910. aasta juhatuse koosolekul: *Kui asjad ülespandult rahvale näha on, see alles õhutab asjade*

²³ E. E. [Edgar Eisenschmidt]. Eesti Rahva Muuseumi 1915. a. tegevuse aruanne. – Eesti Rahva Museum 1915. Tartu, 1916, lk 9.

²⁴ Eduard Ehrlich. Eesti Üliõpilaskonna ajalugu: seoses Eesti üliõpilaskonna ajalooga. Tartu, 1932, lk 156.

²⁵ Eesti Rahva Muuseumi kassa aruanne 1916. a. – Eesti Rahva Museum 1916 ja 1917. Tartu, 1918, lk 30.

²⁶ Pidude sissetulekud. – Eesti Rahva Museum 1916 ja 1917. Tartu, 1918, lk 39–40.

*kogumist. Siis alles kasvab muuseum ise.*²⁷ Eesti rahvakultuuri näituste tegemine oli Kallasele tuttav juba muuseumieelsest ajast, sest ta oli neid korraldanud mitmetel üritustel nii EÜSi kui ÕESi egiidi all.

Esimeseks ERMi näituseks võib pidada väljapanekut Vanemuises 1911. aasta alguses. See äratas kohe suurt huvi – esimese päeva hommikupoolikul oli umbes 500 külastajat. Pärastlõunal, kui K. Raud pidas kõne muuseumi tähtsusest rahva haridusele ning O. Kallas andis ülevaate Eesti muuseumidest ja ERMi ülesannetest, oli kuulajaid üle 300. Näitus oli lahti mõned päevad ning K. Raud korjamistoimkonna esimehe ja rahvakunsti asjatundjana jagas väljakuulutatud kellaaegadel külastajatele seletusi.²⁸ See näitus oli sammuks ideoloogilises sõjas oma kultuuriidentiteedi eest.

1911. aasta sügisel võeti vastu otsus avada muuseumi ruumid iga nädal paariks tunniks publikule vaatamiseks. Seda võib nimetada ERMi esimeseks püsiekspositsiooniks. Siit alates hakkas muuseum täitma kõiki kaasajal sellele institutsioonile ette antud põhiülesandeid: koguda, uurida, näidata. Väljapanekuteks kasutati ÕESilt saadud klaaskappe.²⁹

Nii 1911. kui ka järgnevatel aastatel sai oluliseks muuseumi osalemine põllutöönäitusel, eelkõige Tartus ja Tallinnas. Eesti näitused Tartus olid kujunenud ainulaadseks fenomeniks tookordses Vene keisririigis. Sama võib väita arvatavasti ka võrdluses paljude teiste Euroopa riikidega. Neid põllutöönäitusi võis käsitleda nagu majanduslikku, poliitilist ja kultuurilist võitlust ja võistlust saksa ja eesti ühiskonna vahel.³⁰ Neil väljapanekutel oli väga palju külastajaid, sest sүgisesed üritused olid rahva hulgas ülipopulaarsed. ERMi esinemine eesti näitusel oli selles kontekstis ideoloogilise võitluse relvaks.

Peale muuseumi esemete eksponeeriti nendel muuseumi kogusid tutvustavatel näitustel mõnikord ka kaasaegset, vanadel muustritel põhinevat käsitööd, et veelgi väärtustada vanu eeskujusid. See pidi

²⁷ ERMA 1-1-19, L 21.

²⁸ Eesti Rahva Muuseumi näitusel. – Postimees, nr 59, 14. märts 1911.

²⁹ Ferdinand Leinbock. Eesti Rahva Muuseum 1909–1934. – Eesti Rahva Muuseumi aastaraamat IX-X. Tartu 1934, lk 28.

³⁰ Tiit Rosenberg. Deutsche und estnische Ausstellungen in Dorpat (Tartu) 1857–1913. – Steinbrücke 1. 1998. Estnische historische Zeitschrift. Tartu, 1998, lk 196.



Foto 9. Kodumaa piltide näitus Tartus. ERM Fk 213:319. Foto: Johannes Pääsuke 1913.

Photo 9. Exhibition of pictures of the homeland.

innustama käsitöötégijaid otsima eeskujusid rahvakunstist, mitte saksa käsitööajakirjadest.

Peale traditsiooniks saanud esinemiste sügisestel põllumajandusnäitustel avati 16. augustil 1913 Gildi tänava ruumides „Kodumaa piltide näitus“. Eksponeeritud oli suur osa muuseumi fotokogust ja hulgaliselt Johannes Pääsukese fotosid, mida ta oli teinud oma pildistamisretkedel. Näitusega sooviti innustada fotograafe muuseumile pilte tegema ja kinkima ning peale suure publikuhuvi täitis näitus ka seda ülesannet.

Omamoodi muuseumi näitusteks maal kujunesid samal perioodil ka kogumismatkadelt saadud esemete väljapanekud. Korjatud vanavarast kohapeal näituse tegemine oli kunstiõpilase August Pulsti terane mõte. Inimlik loomus tahab ikka oma asju teistega võrrelda ja kui kohe kohapeal näitusest räägiti, oli võimalus muuseumile ilusamaid ja paremaid asju saada. Ei tahetud siis jääda viletsaks, kellel polegi midagi vana ja ilusat muuseumile anda. Mõtte algataja Pulst



Foto 10. Kadrina vanavarakorjajad kogutud vanavaraga 1914. aasta suvel. Vasakul August Pulst. ERM Fk 362:70. Fotograaf teadmata.

Photo 10. Heritage collectors from Kadrina parish with the collected artefacts in the summer of 1914. On the left August Pulst. Photographer unknown.

korraldas selliseid näitusi nii Toris kui Kadrinas. Peale kogumismatka lõppu tehti väljapanek sellest, mida sealtkandist oli muuseumile saadud. Loomulikult huvitas kohalikke inimesi, mida nende naabrid olid raatsinud muuseumile kinkida, ja nii oli see hea võimalus vana ületrumpamise kommet muuseumi tarvis ära kasutada.

Taktikaliselt õige samm oli kohene reageerimine ajaloosündmus-tele Esimese maailmasõja ajal. Vanavara kõrval osati väärtustada ka kaasaja esemete kogumist, mis võiksid tulevikus omada ajaloolist väärtust. 1914. aasta lõpus asutati muuseumi juurde sõjaosakond, kuhu loodeti koguda eelkõige fotosid, elulugusid, sõjakirjeldusi. Sõjast tagasitulnud töid kaasa mitmesuguseid mälestusesemeid ja kinkisid muuseumile. Neid kingitusi kogunes varsti nii palju, et otsustati neist näitus korraldada. Sõjaosakonna ja vastava näituse korraldamine oli tõestuseks, et ERM on oma rahvaga nii heas kui halvas. 1915. aastat alustatigi sõjanäitusega, mis oli rahva hulgas väga populaarne. Esimestel päevadel oli rohkem kui 1500 külastajat.

Välja oli pandud sõjameeste mundreid ja vaenlastelt võetud relvi, kiivreid, pommikilde, välikahurite kuule jne. Kõik relvad olid tühjaks laetud, et ei juhtuks õnnetusi. Ometi juhtus.³¹ Lihavõttepühadeks taheti näitust uuendada, sest relvi oli juurde saadud ja neid taheti eksponeerida koos vanade sõjariistadega. Vanu sõjariistu küsiti ka ÕESilt, seal aga arvati, et *aeg ei ole sugugi mitte kohane sõjanäituse korraldamiseks*, ja jäeti asjad andmata.³² Sõjanäituse tarbeks ja sõjaosakonna täienduseks püüdis muuseum kasutada oma liikmeid, kes olid sõjas. Muuseumi juhatuse protokollis on kirjas: Üliõpilane G. Neggo³³ *volitatakse sõjaväljal ERMi jaoks asju koguma ja võimalikul korral ka ühte vaenlase kuulipildujat muretsema*.³⁴ Sõjanäituse edu oli üheks näiteks, et muuseumi strateegiad rahvaga suhtlemisel olid õigesti valitud. Näitus laiendas muuseumi tegevusvälja ja avardas arusaamist ERMi eesmärkidest. Muuseumi tunnusmärgid olid seni olnud vaid minevik, vanavara ja *muinasasjad*. Selline paradigma laienemine tõi muuseumile palju uusi liikmeid ja pooldajaid ka nende hulgast, keda see vana nii väga ei huvitanud. Vahetud pildid ja sõjamuljed puudutasid aga kõiki.

³¹ Saksa ja Austria püssid olid kinnitatud laudadest vaheseinale. Oli kategooriliselt keelatud püsse puutada ja näitusevalvur liikus kogu aeg ringi. Kord oli üks vaimustusse sattunud sõdur siiski seinalt püssi haaranud ja oma kaaslasele, kes polnud sõjamees, seletama ja demonstreerima hakanud, kuidas niisuguse riistapuuga tuleb tegutseda, kuidas lukku avada ja laadida. Nii püssiga mängides käis äkki lask, mis kinnises ruumis tugevasti kajas. Laskja ise ehmus kõige enam ja oli surmkahvatu. [...] Selgus varsti, et tegemist polnud küll lahingupadrunita, vaid Saksa signaalpadruniga, mille paberist kuul. Kuul oli lennanud teise tuppa ja seal vastu seina paberitolmuks purunenud. Padrunid oli ühes toonud üks sõdur, et neid muuseumile kinkida. Küllastajaid oli näitusel õnneks vähe, nii ei läinud teade loost politsei kõrvu. ERM EAV 16, lk 7.

³² ERMA 1-1-9, L 230 (Eesti Rahva Muuseumi Protokolliraamat II. Juhatuse ja üldiste liikmete ja tegevliikmete koosolekute protokollid. 1914 3. II – 3. VI 1918).

³³ Gundemar Neggo võttis sõjast osa arstina. 1916. aastal abiellus ta ERMi töötaja Helmi Reimaniga.

³⁴ ERMA 1-1-9, L 236. Sõjaväljalt tal kuulipildujat ilmselt muretseda ei õnnestunud, sest ERMis pole seda arvele võetud ega ka sõjanäitusel eksponeeritud.

Kirjastus ja kihutuskõned

Oma eesmärkide selgitamiseks ja rahva kaasatõmbamiseks tegevusse hakkas ERM asutamisest alates aktiivselt suhtlema trükisõna kaudu. Esimeseks trükiseks oli „Eesti Rahva Muuseumi põhjuskiri“, mis ilmus 1909. aastal ja on tänapäevaks harulduseks saanud. Järgnesid kordustrukid alguses iga paari aasta järel, hiljem suuremate vahedega. „Põhjuskirja“ jagati tasuta ja tal oli muuseumi eesmärke tutvustav roll. Seetõttu pidi teda ikka ja jälle uuesti trükkima.³⁵ Esimese väljaande tiraažiks oli 1200 eksemplari, 1912. aastal 2000, samuti ka 1913, mil „Põhjuskiri“ ilmus lausa kolm korda (2 × 2000 ja 500). Uus trükk ilmus 1917. aastal nime all „Eesti Rahva Muuseumi Seltsi põhikiri“ ja selle tiraaž ei ole teada.

Esimene ERMi enda väljaanne oli „Juhatuskiri korjajatele“ 1911. aastal.³⁶ Selle kaanele oli trükitud: *Palutakse raamatukest neile edasi anda, keda Museum huvitab ja kes asju Museumile tahavad saata.* Raamat ilmus enne vanavara suurkogumise algust ja oli seetõttu hiljem hea õppematerjal sadadele korjajatele, kes seda nii ise kasutasid kui rahva seas laiali jagasid.

Muuseumi tegevuse ülevaated ja trükitud harivad kõned olid välja antud eelkõige tegevuse propageerimiseks ja mitte raha teenimiseks.

Postkaartide publitseerimine täitis mõlemat eesmärki ja esikohal oli siin muuseumile raha muretsemine. 1911. aastal hakkas muuseum välja andma piltpostkaarte, et sel teel teenida raha oma tegevuseks ning samas teadvustada laiemalt ERMi olemasolu. Kui mitmesugused pisitrükised pidid jõudma eelkõige inimesteni, keda muuseum huvitas, siis postkaardid olid mõeldud üldsusele kõige laiemas mõttes. Esimesed postkaardid valmistas Tallinna päevapiltnik Jaan Kristin, kes töötas muuseumi heaks aastaid, pildistades nii esemeid kui korraldades postkaartide väljaandmist.³⁷ 1912. aastaks oli trükitud juba üle 20 000 postkaardi.

³⁵ Kordustrukid 1911, kaks korda aastal 1913 ja 1917.

³⁶ Juhatuskiri korjajatele. Tartu, 1911.

³⁷ ERMA 1-1-8 L 55. („Eesti Rahva Muuseumi“ tegevliikmetekogu ja juhatuse protokollid 1909 kuni 1913. I)



Foto 11. Muuseumi lille müüjad Tallinna näitusel 1912. ERM Fk 365:48. Foto: Jaan Kristin.

Photo 11. Flower sellers from the museum at an exhibition in Tallinn in 1912.

Laialdase teavitustöö teiseks suunaks oli kõnede pidamine. Levinud olid nii akadeemilisemat laadi kõnekoosolekud kui ka muuseumi mõtet ja töösuundi selgitavad üldisemad kõned, mida tollases kõnepruugis *kihutuskõnedeks* nimetati. 13. märtsil 1911 toimus suur ERMi päev Vanemuises, kus avati näitus ning nii K. Raud kui O. Kallas esinesid kõnedega. Järgmisel aastal toimus ERMi kõnekoosolek Vanemuises 8. aprillil, esinejateks jälle O. Kallas ja K. Raud. Koosolekut avades selgitas Kallas kõnekoosolekute mõtet – neid korraldatakse, et ERMi mõtet ja püüdmisi rahva sekka viia. *Saavad Muuseumi püüdmised tuttavamaks, siis ei jäävat toetus vistiti tulemata. Iseäranis soovitat olevat toetus pääle muu ka sel kujul, et kohalikud tegelased ja seltsid oma ümbruse kohalikul toetusel puhtaks korjavad.*³⁸ O. Kallase kõne käsitles rahvakultuuri üldisemas filosoofilises ja kultuuriajaloolises perspektiivis, K. Raud rääkis *Eesti muinastööst* ja see ettekanne

³⁸ Eesti Rahva Muuseumi kõnekoosolek. – Eesti Rahva Muuseumi 1911. aasta tegevuse ülevaade. Tartu, 1912, lk 10.

avaldati ERMi väljaandena.³⁹ Kohal oli üle 150 kuulaja, enamasti noored.⁴⁰ Eesti Rahva Muuseumi asutajad olid suurepärased kõnemehed. Hoolimata sellest, et Rauda on sõnakehvakts peetud, olid tema vaimustust täis kõned innustanud kümneid inimesi muuseumile kaasa aitama. Kõned ei olnud sugugi ainult deklaratiivsed, vaid pigem filosoofilised arutlused rahvusromantilises vormis.

Huvi kõnekoosolekute vastu oli alati suur. Tartus tuli tavaliselt kokku paarsada inimest, maakohtades sõltus inimeste arv korraldustööst. Kui muuseumi usaldusmehed või mõned aktiivsemad kohalikud muuseumisõbrad olid tugevat eeltööd teinud, tuli palju rahvast, eriti kui järgnes tants.

Sõja saabudes tuli niisugused ettevõtmised maal ära jätta, sest igasugune kõnepidamine tundus kahtlase ässitusena ja oli rangelt keelatud.

Kokkuvõtteks

1909. aastal ametlikult eluõiguse saanud muuseumi esimese kümnendi jooksul toimus paradigma muutus, kus üksikute haritlaste idealistlikust rahvusromantilisest ideest kujunes välja rahvaga aktiivselt suhtlev, laiaulatusliku liikmeskonna ja selgete sihtidega mäluasutus. Selle põhjus oli oskus suurelt mõelda ja kindel teadmine oma töö vajalikkusest. Organisatoorselt ühisusena eksisteeriv ja juhatus ning toimkondade kaudu tegutsev muuseum oli eraettevõtte, millel puudus igasugune riiklik toetus ja mille baasiks sai lai liikmeskond.

ERMi strateegiad ja praktikad eesmärkide elluviimisel olid suunatud nii muuseumi sisse- kui väljapoole. Esmaoluline tegevussuund muuseumi esimeste aastate jooksul vanavara korjamise ja muuseumile sisu moodustamise näol andis kogu Euroopa kontekstis tähelepanuväärse tulemuse. Muuseumi põhikiri oli sätestanud laiapõhjalised eesmärgid ja kuigi muuseumist kujunes teoreetiliselt juba

³⁹ Kristjan Raud. Eesti muinastööst. Eesti Rahva Muuseumi väljaanne nr 4. Tartu, 1912.

⁴⁰ ERMA 1-1-8 L 53. („Eesti Rahva Muuseumi“ tegevliikmetekogu ja juhatusse protokollid 1909 kuni 1913. I).

esimestel aastatel mitmekülgne institutsioon, sai aga praktikas identiteedi aluseks vanavara. Ometi suudeti ka teisel olulisel suunal, keskraamatukogu asutamisel, jõuda samaväärsete tulemusteni.

Muuseumi läbimurre ametlikku kultuuriruumi oli üllatavalt kiire. Selles küsimuses ei saa mööda minna inimestest, kes olid nende edusammude taga. Oskar Kallas, kes oli olnud juba EÜSi muuseumi loomise juures ja kellest sai ERMi juhatuse esimees kümneks esimeheks aastaks, oli kultuuriavalikkuses vaieldamatu autoriteet. Kristjan Raud oma väsimatu innuga *muinsuse päästmisel* suutis sütitada sadu kuulajaid ja lugejaid. Nende seljataga seisid *Postimees* ja teisedki rahvuslikud ettevõtted, rääkimata paljudest avaliku- ja kultuurielu tegelastest. Eelkõige nende tegevuse tulemus oli, et muuseumisse hakati järjest tõsisemalt suhtuma ja selle tegevust toetama, et kasvas teadmine uue rahvusliku aate sünnist ja arengusuundadest.

Hoolimata sellest, et esimestel aastatel puudusid muuseumil otsesed võimalused tagasisideks ehk oma tulemuste tutvustamiseks kogutud vanavara näituste näol, kasvas ERMi populaarsus. Põhjuseks olid targalt valitud strateegiad. Eelkõige panustas muuseum noortele, just üliõpilaskond innustus muuseumiideest ja viis seda vanavara korjates ellu. Üliõpilased said seda, mida iga noor inimene tahab – huvitavalt ja seiklusrikkalt teenida isamaalist üritust. Samas kasvatas muuseum minevikust ja oma rahvast lugupidavat kodanikku tuleviku tarvis.

Suur osa muuseumi tegevusest oli suunatud avalikkusele ja tähendas eelkõige suhtlust rahvaga. Esmatähtis oli tutvustada oma eesmärke, selgitada kultuurimälu tähtsust ja innustada pärandi mõistmisele. Samavõrra täitis see ka puhtpraktilisi eesmärke, aidates hankida muuseumile nii raha kui esemeid. Algusest peale oli muuseumi oluline strateegia suhtluses rahvaga tagasiside kõikide inimestega, kes olid muuseumi toetanud. Avalikkusele anti teada kõigist tegemistest, iga-aastased aruanded, mis sisaldasid ka kõigi toetajate nimesid, trükiti raamatukestena 10 000 eksemplaris, „*Eesti Rahva Muuseumi põhjuskirjal*“ olid järjepidevalt kordustrükiid. Neile lisandusid erinevad muuseumi eesmärke seletavad lendlehed, mida kogu maal jagasid nii vanavarakorjajad kui muuseumi liikmed. See oli jõuline kampaania, et luua väärtustatud mineviku narratiiv.

Väljapanekud, mida korraldati nii kohtadel vanavara kogumise lõppjärgus kui muuseumi esinemised sügisestel põllutöönäitustel, ja samas põhiline muuseumiekspositsioon Tartus – kõik see aitas muuseumi rahvale lähemale tuua. Samuti oli oluline roll muuseumipidudel, kus eelkõige noorte eestvedamisel muuseumi tutvustati ja selle tarbeks raha koguti. Suurepäraseks mõtteks oli muuseumilill kanarbik, mille müügiga muuseum nii raha teenis kui tuntust kogus.

ERMi tegelaskonda ei saa käsitleda lahus laiemast tolleaegsest edumeelsest haritlaskonnast. Kujunesid ka rahvusvahelised sidemed, mis teadvustasid muuseumi järjest laiemalt.

ESTONIAN NATIONAL MUSEUM: PUBLIC COMMUNICATION STRATEGIES AND PRACTICES IN THE INITIAL YEARS

Summary

Until recently the museum phenomenon as the valuator of the indigenous culture in the context of the awakening national consciousness has received little attention. The evolution of the idea of the Estonian National Museum (ENM) and its realization reflects the story of the Estonian people maturing into a nation.

The museum was founded by a few dedicated persons and it took a long time before the general public recognised it as the museum for the Estonian people. The main purpose of this research is to ascertain how relations developed between the public and the museum in its initial years and what were the museum strategies in declaring its objectives.

After the official foundation of the ENM in 1909 the museum narrative can be divided into two main parts. First, work inside the museum, the compilation and arrangement of collections. This

was, above all, the work of the collection committee and organizing heritage collection trips.

Collections constitute the basis of a museum – therefore the primary and most important task of the established museum was the collection of heritage items. The collections were started immediately after the foundation of the museum; within the first ten years approximately 20,000 items were collected, approximately two thirds of the items in the years 1911–1913. The phenomenon that a museum where people worked mainly without a salary for the benefit of their homeland, with the set aim to empty the whole of Estonia of heritage items parish by parish and succeeded in engaging dozens and dozens of people for this work, is probably exceptional in world history. As a result, the museum acquired not only voluminous but also valuable item collections, which reached the museum before the devastating First World War. The timing was favourable.

There were enough old artefacts left, although most collectors complained in their diaries that there was nothing interesting to be found any more. However, the majority of the artefacts were collected before the war, as in the wartime much of the heritage was destroyed. Patriotism was at its culmination and heritage had to be rescued for the good of the nation, to ensure that the artefacts would not be bought up and taken abroad.

Contacts between the museum and the public were established and gradually intensified. Step by step the public developed an understanding about the museum idea – owing to recognized social authorities, newspapers and certainly the enthusiastic heritage collectors and the overview exhibitions of the collected artefacts organized by them.

First, there is the photograph as a document of genuine provenance and for this, old photographs were collected, photographs were taken on collection expeditions and concrete thematic photographs were ordered from professional photographers. Second, the museum regularly recorded their own activities, taking photographs of museum events, first and foremost, participation in the exhibitions of agricultural societies both in Tallinn and Tartu, as well as organized fund raising events like a Setu wedding performance, etc. Third, the

museum was very good at moneymaking utilising the photographs, publishing postcards in large volumes and by doing so, introducing the museum.

Though twelve board members were elected at the first meeting, a core group comprising of Oskar Kallas and Kristjan Raud took the initiative in organizing museum activities. These two charismatic men, very different in character, became responsible for the whole organizational work at the museum. Raud, a recognized artist himself, had a strong passion for folk art. Kallas was the chief ideologist for the establishment of the museum. He had come a long way from the Museum of the Learned Estonian Society and the Estonian Students' Society to the ENM. The fact that he was elected chairman of the board was self-evident with no alternatives. Being a systematic person, he was able to build up a logically operating organization and his authority had an extremely positive effect on the image of the museum. As a chairman of the collection committee he was responsible for heritage collection. The excellent results that the museum achieved during the first few years can be regarded as his achievement.

The second main direction of museum work was work targeted outside it. This sphere covered the introduction of the museum, informing the Estonians that they had a museum of their own, and explained cultural values to the public in all possible ways. The premise concerning the singularity of Estonian national culture and its value was the reason and justification for the museum's existence. This aspect can be called both ideological and intellectual. Moreover, the aim of the work targeted at the general public was to obtain both artefacts and financial support for the museum. Above all, they expected to increase the membership to get support in the form of membership fees. Brisk introduction work engaged many people, above all, an active youth. Exhibitions started to be staged of the collected artefacts, fund raising events organized on behalf of the museum, stump speeches were given, etc.

The first few years proved that the course taken was right, and this gave an impetus to the introduction of the museum on a wider scale.

It was done by organizing fund raising events, selling the museum flower heather, participating in agricultural exhibitions, etc. In 1912 and 1913 fund raising events took place all over Estonia, as well as, in Finland. The idea behind it was that the whole or part of the income from the event was allocated for the support of the ENM. In addition to this, professional cultural undertakings were organized; above all, concerts in support of the museum. It was the first time ever that an idea like this had brought together under one umbrella nearly all Estonian university students.

Exhibition activity constitutes one of the main tasks of each museum and a direct form of communication with the public. In the autumn of 1911 a decision was made to open museum rooms to visitors for a couple of hours per week. This can be regarded as the first permanent exposition of the ENM, from here the museum started to fulfil all the main tasks designated to the institution at that time: to collect, study and exhibit. Active exhibition activity took place within the framework of Estonian exhibitions in Tartu, Tallinn and Viljandi. Besides the exposition, the museum was also engaged in flower and postcard selling, not always with the authorities' permission.

From among the local special exhibitions those of homeland photographs and about war events in 1915 were especially popular. The success proved that the museum's strategies in communicating with the general public had been correctly chosen. Exhibitions widened the museum's sphere of activities, as well as, improved understanding about the objectives of the ENM. Until the beginning of the war the museum's focal points had been only the past, old artefacts and heritage. Instant reaction to historical events proved that the museum of Estonian people supported the nation both in good and hard times. The expansion of the paradigm brought many new members and supporters to the museum even from among those who were not especially interested in *the old*. However, the war impressions and photographs of war scenes were close to everyone's heart.

Contacts between the museum and the public were established and gradually intensified. Step by step the public developed an understanding about the museum idea – owing to the participation of

recognized social authorities, newspapers and certainly the enthusiastic heritage collectors and the overview exhibitions of the collected artefacts organized by them.

In conclusion we can say that during the initial nine years of its existence the ENM underwent a change in its paradigm. From an enthusiastic undertaking of nationally minded intellectuals the museum developed into the significant support for Estonian national identity. Within the period under discussion the ENM developed into a bank of historical memory for the Estonian nation, which comprised the collections of both material and intellectual culture. During the first period the emphasis was laid on collection work; yet, a more extensive intellectual potential for scientific elaboration of these results was still lacking. On the other hand, this provides unique and magnificent collections for future researchers in the field.