
Richard Hausmann – Eesti arheoloogia kunagine suurkuju

Heiki Valk

Annotatsioon. Artikkel annab ülevaate Tartu ülikooli ajalooprofessori Richard Hausmanni (1842–1918) arheoloogiaalasest tegevusest. Puutunud erialaga lähemalt kokku alles 1886. aastal, sai Hausmannist alates 1890. aastatest kuni Esimese maailmasõja alguseni Baltimaade arheoloogia juhtkuju. 1880. aastate lõpust kuni 20. sajandi algusaastateni korraldas Hausmann arvukalt kaevamisi, pöörates suurt tähelepanu välitööde metoodikale ja dokumenteerimisele, ning publitseeris enda ja teiste kaevamistulemusi. Tema suur teene on Õpetatud Eesti Seltsi arheoloogiakogude korrastamine ja täiendamine, mis oli eeskujuks teistele Eestis tegutsenud baltisaksa teadusseltsidele. Hausmanni tegevuse kõrgaeg seostub Riias 1896 toimunud X ülevenemaalise arheoloogiakongressi ja selle ettevalmistustöödega, mis hõlmavad ka kongressiga seotud näituse kataloogi ja Põhja-Eesti rooma rauaaaja kalmeid käsitleva raamatu koostamist. Pärast kongressi kaotas Hausmann venestamise tõttu töökoha ülikoolis ja tema edasine teadustegevus on seotud eeskätt Õpetatud Eesti Seltsiga. Selle ühe tegusama liikmena oli Hausmann arheoloogia alal seotud peamiselt rauaaaja, iseäranis rooma rauaaaja kalmete ja leidude uurimisega. Ta koostas mitmeid uurimisloolisi tagasivaateid ning esitas esimese süstemaatilise, perioodide ja piirkondade põhise tervikpildi Balti kubermangude leiuainesest ja kalmevormidest. Hausmanni töö pani aluse arheoloogia edasisele arengule Tartu ülikoolis alates 1920. aastast.

Võtmesõnad: arheoloogia, uurimislugu, rauaaeg, keskaeg, Õpetatud Eesti Selts, teadusseltsid

Richard Gotthard Gustav Hausmann (10.12.1842–18.12.1918), aastatel 1874–1896 Tartu ülikooli ajaloo professor, oli Eestis toimuva arheoloogilise uurimistö eesotsas alates 1890. aastate algusest kuni Esimese maailmasõja puhkemiseni, seda nii teadlasena kui ka kogude süstematiseerijana ja korraldajana. Tema panust Eesti arheoloogia kujunemisse on raske alahinnata. Juba küpses eas ja iseõppijana arheoloogia eriala põhitõed omandanud Hausmann viis Eesti muinasteaduse omas ajas rahvusvaheliselt tunnustatud tasemele, olles ise enam kui veerandsajandi vältel selle vaieldamatu juhtfiguur.

Tagasivaated ja allikmaterjalid

Richard Hausmanni (ill 1) nekroloog ilmub kolm päeva pärast tema lahkumist ajalehes Dorpater Zeitung. Pärast Eesti iseseisvumist taas tegevust alustanud Õpetatud Eesti Seltsi (ÕES) esimesel aastakoosolekul 18. jaanuaril 1920 esitab seltsi esimeheks valitud Arnold Hasselblatt üldistava tagasivaate seltsi ajaloo, keskendudes eriti tööle arheoloogias (Hasselblatt 1921). Selles paljuski mälestustele tuginevas ettekandes – kõneleja on seltsi liige olnud 44 aastat – kuulub eriline koht Richard Hausmanni isikule. Hausmanni elu ja tööd käsitlevad ka kaks ÕESI 1922. aasta aastakoosolekul peetud ettekannet: isiku- ja eluloost kõneleb ajaloolane Otto Freymuth (1923) ja arheoloogiaalast tegevust tutvustab Tartu ülikooli uus arheoloogiaprofessor Aarne Michaël Tallgren. See ülevaade ilmub eestikeelsena samal aastal Ajaloolises Ajakirjas (1922a). Lühidalt kirjutab Tallgren Hausmannist ka Eesti arheoloogia esimeses iseseisvusaegses üldteoses (1922b: 16–17).

Pärast Teist maailmasõda kajastavad Hausmanni tööd lühidalt nii Saksamaal ilmunud Baltimaade varasema arheoloogilise uurimislöö käsitus (Wahle 1950: 40–45) kui ka Kirde-Eesti vanema rauaaja alase monograafia sissejuhatus (Schmiedehelm 1955: 8–10). Hausmanni tööd arheoloogia alal kajastavad hiljem põgusalt veel siinset hilisrauaaja matmiskombestikku üldistava raamatu (Selirand 1973: 10–11) ja „Eesti esiajaloo“ sissejuhatus (EEA 1982: 11–12),



Ill 1. Richard Hausmann (1848–1918). SbGEG 1922 tiitlipöördelt.
Fig. 1. Richard Hausmann (1848–1918). Sb GEG 1922 from turn of the title page.

nn gooti teooria ajaloo tutvustus (Tvauri 2003: 51) ja Eesti arheoloogilise uurimisloo ingliskeelne kokkuvõte (Lang 2006a: 18–19).¹

Arhiivimaterjale Hausmanni tegevuse kohta arheoloogias on teada vähe. Tartu ülikooli raamatukogus leiduv asikuarhiivis, mis sisaldab kokku 50 säilikut aastatest 1872–1913,² seonduvad arheoloogiaga „Notiitsid ...“ (*Notizen ...*) – paks nahkkaante vahele kokkukõidetud lehtedest kaustik mitmesuguste ülestähendustega, sealhulgas välismaa muuseumides nähtud leidude kohta (ill 2). Märkmetekogum sisaldab ka fotokleebiseid, ilmunud pilditahvlite äratrükke ja ajaleheväljalõikeid; selles leiduvad pliatsijoonised leidudest annavad tunnistust Hausmanni heast kunstnikukäest. Märkmed on dateeritud peamiselt aastatesse 1894–1895, leidub ka täiendusi 1911. aastast (Hausmann 1894–1895). Hausmanni suurem arheoloogiaalane käsikiri on „Lisandused Riia arheoloogiakongressi materjalidele“, kuhu on koondatud andmed

¹ Eestikeelne veebivariant: Lang 2006b.

² TÜR KHO, f 31, s 1–51. Fond sisaldab kirjavahetust, dokumente, Hausmanni loengute konspekte jm.

pärast arheoloogiakongressi teatavaks saanud leidudest ja leiukohtadest (Hausmann 1912a). Hermann von Bruiningki (1922: 70) teatel pärandas Hausmann oma materjalid Riia Ajaloo ja Muinasuurimise Seltsile.³

Õpetatud Eesti Seltsi arhiivist Tartu ülikooli arheoloogia kabinetele ja sealt 1948. aastal Ajaloo Instituudile üle antud käsikirjad, mis asuvad TLÜ arheoloogia teaduskogu arhiivis, sisaldavad kuut kaevamisaruande mustandit Kullaga, Väätsa, Truuta, Uue-Kambja, Kärde ja Edise kivikalme kohta.⁴ Omaette karbis on üksikuid märkmeid ja kirjavahetust, samuti käsikirjalised ülevaated Lätis aastatel 1889 ja 1891 liivlaste kalmetel tehtud uuringutest.⁵ Samas leidub ka fragmentaarseid märkmelehti ja väljakirjutisi, fotosid leidudest ja kellegi käsi-kiri hõbetaušeerinuga odaotstest.

Võrdlemisi esindusliku üldpildi Hausmanni teadustegevusest arheoloogias annavad Õpetatud Eesti Seltsi aastaraamatud, mis kajastavad nii koosolekutel peetud ettekandeid ja neil põhinevaid artikleid kui ka väiksemaid sõnavõtte ja ülesastumisi. Samas on mitmed suuremad ja kaalukamad tööd ilmunud mujal ega kajastu ÕESI vanade perioodiliste ja jätkväljaannete koondregistris (Vares 1977).

Elu- ja isikuloolist

Richard Hausmann sündis 1848. aastal Võrus saksa kullassepa peres. Haridustee algas Võru kreiskoolis ja jätkus Tallinnas Eestimaa kubermangugümnaasiumis ning alates 1862. aastast Tartu ülikoolis. Ajaloo-stuudiumi lõpetamisele kandidaadikraadiga 1868 järgnes tähelend: 1871. aastal sai Hausmann magistrikraadi ja eradotsendi tiitli, 1874. aastal – siis veel Göttingeni ülikoolis jätkuõpingutel viibides – tuli erakorralise ja 1880. aastal korralise ajalooprofessori ametikoht Tartus.

³ Nende materjalidega pole käesoleva kirjutise koostamisel tutvutud.

⁴ Uue-Kambja kalme on nüüd tuntud Tatra Tamba kivikalmena, Kullaga ja Tamsa kalme esinevad mõlemad vanemas kirjanduses ja kaevamisaruannete pealkirjades mõisamaa järgi Unipiha nime all. Koopiad neist TLÜ arheoloogia teaduskogu arhiivis olevatest aruannetest (Hausmann 1889; 1890a, b; 1890?; 1895a, b) on ka Tartu Ülikooli arheoloogiaarhiivis.

⁵ TLÜ arheoloogia teaduskogu arhiiv, fond 9. Karp: Käsikirju C. Grewingk, L. v. Schroeder, R. Hausmann, Dr. Schneider.



Ill 2. Richard Hausmanni märkmetekogum „Notiitised...“ (TÜR KHO, f 31, s 11). Foto: H. Valk.

Fig. 2. Richard Hausmann's notebook *Notizen...* (TÜR KHO, f 31, s 11). Photo: H. Valk.

Õpetatud Eesti Seltsi liikmeks astus Hausmann 1871. aastal ja sai 1896. aastal auliikme tiitli (SbGEG 1896: 28, 186).

Esimene teadaolev jälg Hausmanni seostest arheoloogiaga on 1879. aastast: Õpetatud Eesti Seltsi 2. mai töökoosolekul loeb sekretär ette kirja, milles seltsi kirjavahetajaliige, arheoloogiahuvilisest koolmeister Jaan Jung (SbGEG 1879: 123–124) lükkab ümber Hausmanni kahtluse, et Abja lähedalt Vanamõisast leitud luulasu pole kuigi vana ja võiks pärineda hoopis 17. sajandi katkuajast (vt SbGEG 1878: 209–210). Võimalik, et see juhtum on põhjus, miks kaks Eesti arheoloogia 19. sajandi lõpuveerandi suurmeest hilisemas tegevuses sisuliselt üldse kokku ei puutu.

Tõus kuulsusesse

1870.–1890. aastad on tsaariaegses Eestis arheoloogia kõrgaeg, mil muinsushuvi on suur ja kalmete lahtikaevajaid palju. Richard Hausmanni kokkupuuted muinasteadusega algavad 1886. aastal, mil sellealase uurimistöö juhtkjuu Constantin Grewingki algatusel saavad alguse Õpetatud Eesti Seltsi „arheoloogilised ekskursioonid“ (*archäologische Exkursion* ehk *Ausflug*). Alates 1876. aastast Õpetatud Eesti Seltsi liikmeskonda kuulunud Arnold Hasselblatti (1921: 143–144) hinnangul olid need väljasõidud ühest küljest lõbusad söökide ja jookidega piknikud grüünes, kuid „õhutasid teisalt tõsisel viisil kodumaarmastust ja teadusliku uurimistöö püüdlusi“. Esimesel postihobustega tehtud väljasõidul, mil toimus ühepäevane retk Uue-Kambja, nüüd Tatra Tamba kalmena tuntud kivikalmele, osales ligi 30 inimest, sealhulgas arvukalt Tartu ülikooli professoreid (SbGEG 1886: 131–140; vt SbGEG 1887: 120–123; Loeschcke 1888: 123–133). Hasselblatti mälestuste kohaselt võttis esimestest väljasõitudest osa ka Hausmann. Kui 1886. aasta „ekskursiooni“ juhatas Grewingki, siis järgmisel aastal Meeri tarandkalmele toimunud retke (Hasselblatt 1921: 143–144; vt ka Loeschcke 1895) korraldas tema halvenenud tervise tõttu⁶ juba Georg Loeschcke, klassikalise filoloogia ja klassikalise arheoloogia professor Tartus aastatel 1879–1889. Hausmanni teatel (1896c: 18) oli Loeschcke samuti alles aasta eest saanud esimese kokkupuute siinsete muististega.

Ajalooharidusega Hausmanni teejuhiks arheoloogia kui teaduse ja meetodi juurde saab innukas ja kaasahaarav Loeschcke, kes võtab Õpetatud Eesti Seltsis pärast Grewingki surma (1887) üle arheoloogiaalase tegevuse juhtrolli, tutvustades ühtaegu eriala aluseid ja uurimismeetodit ning õpetades ja õppides kaevama siinseid kalmeid (Hausmann 1896c: 18). Meeri kivikalme kaevamistel kuulub Hausmann tema tööühik. Ka hiljem, kuni Loeschcke lahkumiseni Tartust – 1889. aastal kutsutakse ta klassikalise arheoloogia professoriks Bonni ülikooli, kus ta hiljem saab rektoriks –, tehakse mitmeid kaevamisi üheskoos.

Pärast Loeschcke lahkumist saab Tartu arheoloogiategevuse eestvedajaks ja juhiks Hausmann, kelle huvi süvenemisest eriala vastu

⁶ Constantin Grewingki suri 30. juunil 1887.

annab tunnistust osavõtt Peterburis 1889 toimunud ülevenemaalisest arheoloogiakongressist. Arnold Hasselblatt (1921: 146) iseloomustab arheoloogia valdkonnas toimunud vahetust järgnevalt: „Loeschcke lahkumine tõi kaasa suure kahjutunde, kuid tühi koht ei jäänud täitmata: aed, mida ta karme vaimuga oli harinud, seisis üleni õites ja troonipärija oli juba kohal. Ta haaras kindla käega meie arheoloogia valitsusohjad ja jäi kuni surmani Baltikumi arheoloogia tunnustamata valitsejaks. See mees oli Richard Hausmann.“

Kuulsuse tipus

Niisiis on Hausmann alates 1880. aastate lõpust Õpetatud Eesti Seltsis arheoloogiategvuse hing ja uurimissuuna vedaja. Hasselblatti (1921: 146–148) mälestuste kohaselt on Hausmann sündinud muinasuurija. Ülirikkalikele ajaloolastele teadmistele, iseäranis Balti provintside ajaloo kohta, lisanduvad samaväärselt terav vaatlusvõime ja suur käeline osavus, „seda nii hõõvelpingil kui ka labidatöös“, samuti leitud muinasvarade visuaalse eksponeerimise („kunstipärase korrastamise“) oskus ja imetusväärne suulise esinemise anne – Hausmanni etteasted seltsis olevat alati olnud huvitavad. Hasselblatti hinnangul ei jäänud miski tema terava pilgu ees varjatuks. Õeldut kinnitab näide, mille kohaselt võtnud Hausmann kord seltsi koosolekule kaasa huvitava leiu: silmapaistmatu sötüki selle külge sulanud raua või mingi muu metalliga. Professori sõnul kinnitanud see 4.–6. sajandist pärinev tükk, et siinse maa (*unserer Land*) elanikud tundsid juba siis lõõtsatuld ja et surnuid ei põletatud mitte lihtsalt kokkukuhjatud puuvirnad, vaid põletusahjus või isegi erilises põletusrajatises. „Missugust heledat valgust heidab see väliselt silmapaistmatu leid tollastele kultuurioludele rohkem kui ühes suhtes!“ õhkab vana Hasselblatt ja kinnitab, et Hausmann oskas sarnaseid kaugeleeviivaid tähelepanekuid ja järeldusi ikka ja alati oma ettekannetesse sisse põimida.

Hasselblatt märgib Hausmanni püüdlust koostada võimalikult täpseid kaevamisaruandeid, kaevamistel mitte midagi oma algsest asendist paigast nihutada ja kui vähegi võimalik, väljakaevatud matuseid, eelkõige rohkete ehetega luustikke, algses asendis säilitada. Selline hoolikus muudab Hausmanni peagi teda arheoloogia juurde toonud arheoloogiliste väljasõitide põhimõttekindlaks

vaenlaseks (Hasselblatt 1921: 147–148). 1890. aastal need väljasõidud lõppevad, olles Hasselblati hinnangul täitnud oma eesmärgi – äratada avalikkuses huvi muinasteaduse vastu. Ka Tallgren (1923: 19) rõhutab Hausmanni rolli suuremahuliste diletantlike väljakaevamiste lõpetamisel.

19. sajandil on arheoloogiline uurimistöö koondunud peamiselt teadusseltsidesse ja Hausmann on kokku viieteistkümne teadusseltsi liige, auliige või kirjavahetajaliige (Freytmuth 1923: 21). Peale Tartus tegutseva Õpetatud Eesti Seltsi on ta Eesti alal tegutsenud organisatsioonidest Eestimaa Kirjanduse Ühingu, Saaremaa Tundmise Seltsi ja Viljandi Kirjanduse Seltsi (1895) liige ning Pärnu Muinasaastamise Seltsi auliige (1896). Hausmann tunneb kõiki Läänemere piirkonna tähtsamaid muuseume, tal on rahvusvahelised sidemed. Oma arvukatel välisreisidel – ajaloo professorina on tal selleks avarad võimalused – külastab ta muuseume, tutvub leidudega ja teeb väljakirjutusi.

Silmapaistev on ka Hausmanni tegevus õppejõuna. 1890. aastate algupoolel hakkab ta Tartu ülikoolis lugema esiaja arheoloogia kursust, millega seondub kaevamispraktika; selles osas on ta esimene mitte ainult Tartus, vaid esimesi ka kogu Vene impeeriumis (Wahle 1950: 43). Otto Freymuthi (1923: 14–15) hinnangul on raske öelda, kas tähtsamaks tuleb pidada Hausmanni teadustööd Baltimaade arheoloogia ja ajaloo alal või tema tegevust õppejõuna, uue põlvkonna baltisaksa ajaloolaste ja ajalooõpetajate õpetaja ning üleskasvatavana: üliõpilaste seas on särav ja pühendunud Hausmann väga kõrgelt hinnatud ja teda kutsutakse „Suureks õppejõuks“ (*der grosse Lehrkörper*) (Freytmuth 1923: 14). Ajaloolasena oskab Hausmann (1903a, b) näha ja luua seoseid arheoloogilise materjali ja ajaloo vahel ning kasutab keskaegse materjali käsitlemisel kirjalike allikate paralleele. Siinkohal olgu näiteks toodud mõtisklus 13. sajandi algul Ükskülas maetud rikka liivi naise kolju juures: „Ettevaatusega võime järeltada, et naine, kelle pealuu on meie valduses, tundis auväärset esimest apostlit Meinhardit ja nägi noores Riia linnas saksa koloonia tege-likku rajajat, suurt piiskoppi Albertit“ (1909: 28). Baltisakslasena on Hausmann oma isamaa ja selle ajaloo, samuti oma ülikooli tõeline patrioot. Tema suhtumist haridusse ja haritusse iseloomustab ütlus:



Ill 3. Postkaart adressiga: Herr Prof. Richard Hausmann, Dorpat/Jurjev (1896) (TLÜ ATK f 9. Karp ja TÜR KHO f 31, s 19).

Fig. 3. Post card sent to address Herr Prof. Richard Hausmann, Dorpat/Jurjev [i.e. Tartu] (1896) (TLÜ ATK f 9. Karp ja TÜR KHO f 31, s 19).

„Meine Schule, meine Ehre“⁷ (Hasselbatt 1921: 15). Tartus on Hausmann sedavõrd tuntud, et talle saadetud kirjad ja postkaardid jõuavad päralt ka siis, kui aadressiks on märgitud vaid „Härra Professor Hausmann, Tartu“ (ill 3).

Hausmanni elu tähetunniks saab 1896. aastal Riias toimunud kümnes ülevenemaaline arheoloogiakongress. 1895. aastal annab ta korraldustoimkonna liikmena – peakorraldaja on krahvinna Praskovja Uvarova Moskvast – Õpetatud Eesti Seltsile teada, et selts osaleb kongressi korraldamisel arheoloogia ja etnograafia valdkonnas (SbGEG 1895: 55). Hausmann pühendub kongressi ettevalmistamisele, olles Riias kohapealse töö juht, Balti provintside arheoloogiainstitutsiooni peakorraldaja ja selle mahuka, vähemal määral ka keskaegseid ürikuid, pitsateid, münte, medaleid ja kullassepatöid hõlmava kataloogi (Hausmann 1896a) koostaja. Hausmanni teatel on Tartust

⁷ *Schule* on mitmetähenduslik ja eesti keelde tõlgitav mitmeti: tõlkevast on 'kool', 'koolitus' ja 'koolkond'.

saadetud Riiga näitusele 11 kasti esemeid, mis kaaluvad kokku üle 38 puuda ehk umbes 1500 naela – ligikaudu 615 kilogrammi (SbGEG 1896: 97–98).

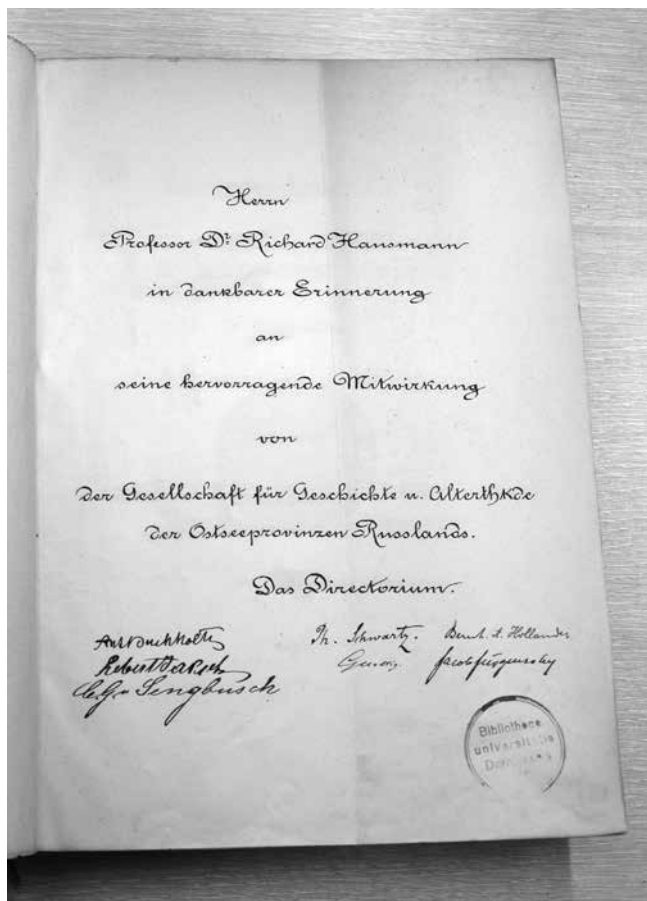
Hausmanni algatusel koostatakse kongressi ettevalmistustööde käigus Baltimaade arheoloogia bibliograafia (Buchholz 1896) ning professor korraldab kongressi puhul ka Liivi-, Eesti- ja Kuramaa arheoloogiliste leiukohtade kaardi väljaandmise. Kaardi ja sellega seotud muististe loendi, milles leiduvad viited Buchholzi bibliograafia, paneb Hausmanni juhendamisel kokku eestlasest ajalootudeng Johann Sitzka *alias* Jaan Sitska (Sitzka 1896a, b), kes eessõna lõpus avaldab oma õpetajale erilist tänu alati ja abivalmilt nõu ja teoga osutatud toetuse eest (1896b: 5). Sitzka koostatud saksakeelsete kohanimedega kaart⁸ ja selle juurde kuuluv muististe loend on tänini hindamatu teejuht Balti kubermangudes kuni 1896. aastani toimunud uurimistööde ja selleks ajaks kogudesse jõudnud leidude leiukohtade juurde. Tänuks arheoloogiakongressi korraldustöö eest saab Hausmann Venemaa Lääne-mereprovintside Ajaloo ja Muinasteaduse Seltsilt näituse kataloogi suureformaadilise esinduseksemplari, mille tiitellehe ette on köidetud tänukiri (ill 4). Kongressi kohapealse tegevuse peakorraldajana on Hausmann saanud Eesti ja Läti alal toimuva arheoloogiaalase tegevuse üldtunnustatud ja vaieldamatuks liidriks.

Tagasilöök ja langus

Hausmannile ja tema tööle Tartu ülikoolis saab saatuslikuks venestamine (Freytmuth 1923: 20–23). Vene keele ebapiisava oskamise tõttu – nüüd hakatakse kõigilt õppejõududelt nõudma loengute pidamist riigikeeles (Freytmuth 1923: 20) – ja ühtlasi seoses 25aastase ametisoleku tähtaja täitumisega⁹ kaotab Hausmann 1896. aastal ajalooprofessori ametikoha ja peab piirduma tagasihoidliku „abi- või kõrvalõppejõu“

⁸ Saksa toponüümidele eestikeelsete vastete leidmisel on abiks vastav kohanimede leksikon (BHOL 1990).

⁹ Riia õpperingkonna ülem vabastas üldajaloo professori R. Hausmanni ametist 24. oktoobril 1896, viidates 25aastase teenistusaja täitumisele (EAA.402.3.394, l 32). Tõllal oli 25 aastat oluline tärmin ja selle saabumisel tuli valmis olla ametist lahkumiseks. Pensioni suurus määrati talle juba 23. juulil (EAA.402.3.393, l 211). – *Toim märkus*.



Ill 4. Venemaa Läänemereprovintside Ajaloo ja Muinasteaduse Seltsi juhatuse pühendus 1896. aasta Riia arheoloogiakongressi näituse kataloogi suureformaadilise esinduseksemplari eeltiltelhel: „Härra professor Dr Richard Hausmannile tänuliku meespõdamisega silmapaistva kaastöö eest.“ (TÜR Hsm B-087).

Fig. 4. Dedication of Board of the Society of History and Prehistory Research of Russia's Baltic Provinces on the title page of large-format special issue of the catalogue of the Riga archaeological Congress (1896): „To Professor Dr Richard Hausmann with grateful memories for outstanding contribution.“ (TÜR Hsm B-087).

(посторонний преподаватель) ametiga, kuhu ta kinnitatakse kuni 1898. aasta keskpaigani. 1897. aasta juunis Haapsalus kuurordis viibides saab Hausmann ootamatult teada, et ta on määratud Odessa ülikooli ajaloo professoriks ja varsti tuleb ka lühike ametlik teade. Uus ametikoht, mille taga on krahvinna Uvarova mõju haridusministrile ja Riia kongressi korraldamisel tekkinud kontaktid (Bielenstein 1904: 387), võimaldab küll kõrgemat pensioni, kuid sisuline õppejõutöö Tartus on ikkagi lõppenud. 1898. aastal emeriteerub Hausmann Odessas ja tuleb tagasi kodulinna. Tartusse naasmise järel vajab habras tervis hooldaja tuge. Majapidajannaks võetud preili Lisbeth Meyerist saab hea ja toetav kaaslane ning hiljem ka abikaasa (Freymuth 1923: 22).

Pärast ülikoolist eemaldamist jätkub Hausmanni arheoloogiaalane tegevus peamiselt Õpetatud Eesti Seltsis, mille töökoosolekud on Liivimaa kubermangus toimuvate arheoloogiliste uurimistööde tulemuste esitamise peamine foorum. Hausmann esineb seltsis arvukate ettekannete ja sõnavõttudega nii ajaloo kui ka arheoloogia alal. Ehkki 1890. aastate algupoolega võrreldes toimub kaevamisi nüüd vähem – ilmselt on selles suur osa vanusel ja halvenenud tervisel –, jätkab ta arheoloogilist uurimistööd. Hausmann tutvustab seltsis uusi leide ja leiukohti ning tegeleb teiste uurijate kaevamistulemuste ja tähelepanuväärsemate leidude avaldamisega. Kuigi ÕESI esimees Leo Meyer on Hausmannis näinud oma iseenesestmõistetavat mantlipärijat (*natürliche Nachfolger*), loobub viimane 1899. aastal pakkumisest, viidates tervislikele põhjustele (SbGEG 1899: 38).

Sunnitud kõrvalejäämine armastatud õppejõutööst,¹⁰ seda parimas meheas, on jätnud niigi nõrgale tervisele parandamatud jäljed. Vahepeal kõrghariduskorralduses muutusteks lootusi andnud 1905. aasta revolutsioon taandub ning vaimne pinge süvendab juba varem alanud, hooti küll taanduvat, kuid pidevalt süvenevat närvihaigust (Freymuth 1923). Oma osa võib sellele lisada varem arheoloogilistest kaevamistest osa võtnud põlvkonna vananemine ja lahkumine – ringkond, kes Hausmanni töid teab ja endiselt tunnustab, jääb aasta-aastalt

¹⁰ Seda pealesunnitud, traagilist ja saatuslikku elumuutust on „Eesti esiajaloo“ ekslikult käsitletud ülikoolis toimuvast õppetööst loobumise ja arheoloogiaie pühendumisena (EEA 1982, 11).



Ill 5. Kutse „Keiserliku Jurjevi, endise Derpti Ülikooli“ 100. aastapäeva pidulikule aktusele (19. detsember 1902) (TÜR KHO, f 31, s 35).

Fig. 5. Invitation to the 100 years anniversary celebration meeting of 'Imperial Yuryev, former Derpt University' (19 December 1902) (TÜR KHO, f 31, s 35).

väiksemaks –, samuti Õpetatud Eesti Seltsi ja selle teadussuundumuste allakäik (Taal 2018: 97–111). 1909. aastal tõdeb Hausmann (SbGEG 1909: XXIII), et „huvi arheoloogiliste uuringute vastu on viimasel kümnendil kahjuks väga tugevasti vähenenud (*leider sehr zurückgegangen ist*) ja nende teostamine toetub suuresti vanema generatsiooni õlgadele – nähtus, mis on tihedalt seotud ajaloolaste arvu langusega Baltikumis“. Kindlasti on põhjus ka venestuse tagajärjel ülikoolis toimunud muutustes – seda nii õppejõudude kui ka üliõpilaste osas. Ülikooli taasavamise 100. aastapäeva üritustest 1902. aastal – kutse „Keiserliku Jurjevi, endise Derpti Ülikooli“ asutamise sajanda aastapäeva pidulikule aktusele on adresseeritud Rihard Frantsovitš Gausmanile (ill 5) – Hausmann osa ei võta (Freytmuth 1923: 23). Ülikooliga seovad teda pärast eemaldamist vaid mälestused selle endisest hiilgusest ja kunagiste üliõpilaste rohked õnnesoovid, seda nii 60., eriti aga 70. sünnipäeval (samas: 14).

Olukord toob kaasa lootuse kadumise, hooti sügava pessimismi ja hävitavad hinnangud varemtehtule tervikuna. Hausmanni elu lõpukümnendite kohta kirjutab Otto Freymuth (1923: 22–23) järgmist: „Niisiis oli Hausmann emeriteerunud. Veel parimas meheas olles oli talle määratud vana Tartu [*Dorpat*] varemtegel tegevusetult pealt vaadata ülikooli kokkuvarisemist. Tema, oma tööst vaimustunud akadeemiline õppejõud, ei saanud enam sellega tegeleda. „Tunnen puudust harjumuspärasest pedagoogilisest tegevusest. Siin ei ole enam mingit õppejõutööd, ma ei saa enam kunagi midagi õpetada. Sellest on mul väga kahju. /---/ Ma ei suuda enam päevas rohkem töötada kui 4–5 tundi. Kui varakult olen ma vanaks jäänud, kui väga raske see on.“ Sama kajastab teinegi tsitaat: „Nüüd ei purjeta ma enam oma lagunenu paadiga sadamast sadamasse ... Nüüd igatsen ma lahkuda surematusesse (*ins Unsterbliche*)“¹¹ (Hasselblatt 1921: 23). 1913. aastal ilmnevad algava skleroosi ja mälukaotuse märgid.

Parematel aegadel jätkab ülikoolist eemaldatud Hausmann abikaasa toel ja innustusel siiski teadlasetööd (Freymuth 1923: 23–25). Selleks annab viimaseks jäänud tõeke 1914. aastaks Pihkvasse kavandatud XIV ülevenemaaline arheoloogiakongress. Kuigi alanud Esimese maailmasõja tõttu jääb sündmus toimumata, sisaldab sellele pühendatud, Berliinis ilmunud kogumik tervenisti nelja Hausmanni artiklit (1914a–d). Sama aasta detsembris võtab raskekujuline insult lõplikult tema tööviime, tuues kaasa halvatus ja mälukaotuse. Viimased neli eluaastat mööduvad unustuses ja vaikelus, kuni Hausmann lahkub igaveseks 19. detsembril 1918 – süngel ajal, mil Tartus lehvivad punalipud.

Nähtavasti Arnold Hasselblatti kirjutatud tagasisivaade Hausmanni elutööle ajalehes *Dorpater Zeitung* nimetab teda Balti arheoloogia unustamatuks ehitusmeistriks (*unvergesslicher Baumeister der baltischen Archäologie*). Just tänu temale oli Tartu ja mitte Riia saanud Baltimaades toimuva arheoloogilise uurimise keskuseks (Tallgren 1923: 27). Samas lahkub Richard Hausmann järeltulijateta arheoloogia valdkonnas. See tähendab ühtaegu baltisaksa arheoloogia lõppu Tartus.

¹¹ Arvatavasti pärinevad need tsitaadid Hausmanni päevikust, mida Hasselblatt ettekande koostamisel võis kasutada.

Uurimistööd ja publikatsioonid

Richard Hausmanni tööde üldarvu on raske ja isegi võimatu määratleda, sest tema teadustegevus langeb aega, mil teadusseltside töös toimus üleminek suulise kultuuri ajastu traditsioonidelt kirjakultuuri ajastule. 19. sajandi kolmandal veerandil kajastasid baltisaksa teadusseltside tegevust aastaraamatutes ilmunud lühiteated koosolekutel kõneldu ja toimunu kohta – need olid kellegi, enamasti seltsi sekretäri refereeringud. Lühiteadete sisu ega autorsus väljaande sisukorras esialgu ei kajastu – viimane on üles ehitatud koosolekute toimumisaja põhiselt. Alates 1876. aastast hakkavad kaalukamate ettekannete refereeringud olema ÕESI aastaraamatu sisukorras esitatud omaette rubriigis koos esineja nimega, kuigi väljaande tekstiosas omaette artikleid ei ole ja püsib üksnes koosolekutepõhine liigendus. 1880. aastatest, arvukamalt alates kümnendi keskpaigast hakkab ettekannete sisu, vahel refereeringu ja vahel autoriartikli vormis, olema pealkirjaga esile toodud ka aastaraamatu sisus. Õpetatud Eesti Seltsi perioodiliste ja jätkväljaannete bibliograafias (Vares 1977) on sellised pealkirjastatud refereeringud esitatud omaette bibliograafiliste kirjetena, kuigi tegemist pole autoritekstiga.

Nimetatud väljaandes hõlmavad Hausmanni nimega seotud 63 arheoloogiapublikatsiooni¹² kõiki kategooriaid – nii teadusartikleid (21), esmapilgul artiklina näivaid pealkirjastatud refereeringuid kui ka vaid sisukorras pealkirjastatud tekstilõike. Käesoleva töö kirjanduse loendis on esitatud vaid Hausmanni autorilooming ning refereeringutele on artikli tekstis viidatud ÕESI aastaraamatu numbri ja lehekülgede kaudu (nt SbGEG 1889: 108). Hausmanni teadaolevate „täisautor-susega“ arheoloogia-alaste teadustööde loend hõlmab koos väljaspool ÕESI väljaandeid ilmunutega kokku 37 nimetust. Sealjuures on artiklite ja raamatute piir ning ka publikatsioonide üldarv ebaselge, sest mitmed kaalukamad artiklid trükiti peale kogumiku või aastaraamatu

¹² Loetelu pole täiuslik ega kajasta päris kõiki aastaraamatute sisukorras toodud esinemisi: puudu on ülevaated Püha Anna kalmistust Tartus (SbGEG 1899: 31–32) ja Moe (*Muddis*) kivistkalmestest Tapa lähedal (SbGEG 1911: 4). Ka esineb vigu teadustööde ajalises rühmitamises: Pullapää, Mäksa, Kaagvere ja Tilga kalme ning Vana-Kuuste aare ei kuulu mitte rauaaega, vaid keskaega või varauusaega.

veel omaette separaadilaadsete brošüüridena, sageli teises linnas ja teises trükikojas. Neid paralleelväljaandeid pole üldtõotud numbri- listes andmetes arvesse võetud.

Välitööd ja nende tulemused

Suure osa Hausmanni publikatsioonidest moodustavad välitööde tule- muste tutvustused. Kuigi esimesteks kokkupuudeteks arheoloogiliste kaevamistega on väljasõidud Kambja ja Meeri kivikalmetele aastatel 1886 ja 1887, paikneb väliuuringute raskuskese esialgu Lätis: aastatel 1889–1892 osaleb Hausmann seal mitmetel kaevamistel, sealjuures vahel peakorraldajana. Oma osa võib siin olla asjaolul, et Hausmann on alates 1885. aastast Riia Ajaloo ja Muinasuurimise Seltsi liige (1872 korrespondentliige, 1895 kaasesimees), samuti Kuramaa Kirjanduse ja Kunsti Seltsi liige.

Märgilise tähendusega on Läti arheoloogiasse sisenemisel Õpetatud Eesti Seltsi 1889. aasta suvine (22. juuli – 3. august) arheoloogiline ekskursioon (SbGEG 1889: 108–109; Schroeder 1894), mille osavõtjad külastavad Jean Baptiste Holzmayeri ja Hausmanni kaevamisi Saare- maal Orikäla (*Orriküll*) hilisrauaaegsel kalmel. Seal liitub Haus- mann ekskursantidega ning koos minnakse vaatama liivlaste kalmeid Allažis (*Allasch*), Priekuļi (*Freudenberg*) muinaslinnust ja läheduses olevaid kalmeid. Teel Võnnu poole kaevab Hausmann Raiskumis läbi ühe kääpalaadse kalme, milles on kolm raudkivikirstu. Edasi külasta- takse Võnnu (*Wenden*; praegu Cēsis) lähedal Auciemi tarandkalme, toonase käsituse järgi veel „laevakujulise kalme“ kaevamisi ning ekskursioon lõpeb Vainiži (*Wainzel*) kääbaste uurimisega (SbGEG 1889: 109, 163). Samal aastal on Hausmann koos Loeschcke ja Leopold von Schroederiga kaevanud Sārumsi (*Sarums*) linnamäge Metsepole liivlaste asualal (SbGEG 1889: 108) ning koos Schroederi ja Maxi- milian Boehmiga liivlaste kääpaid Siguldas (*Segewold*), Krimuldas (*Kremon*) ja Jaunāmuīžas (*Neuhof*).¹³

¹³ TLÜ arheoloogia teaduskogu arhiiv, fond 9. Karp: Käsikirju C. Grewing, L. v. Schroeder, R. Hausmann, Dr. Schneider. Seal leidub ka Vainiži kääbaste 1889. aasta kaevamiste käsikirjaline aruanne.

Aasta hiljem osaleb Hausmann Lätis mitmetel kaevamistel: 1890 Krimulda ja sealse Karatau kalnsi, Allaži ja Jaunāmuiža liivi kääbastel¹⁴ ning Drissa kalmel Väina keskjooksul Vitebski kubermangus Daugavpilsist ligi 90 kilomeetrit ida pool (SbGEG 1890: 22–23). 1891 jätkuvad kaevamised Jaunāmuiža, Krimulda (SbGEG 1891: 74, 124) ja Vainiži (samas: 91–93, 133), samuti Sigulda ja Allaži kääbastel.¹⁵ 1892 korraldab Hausmann kaevamised Kuramaal Zante (*Santer*) kivikattega 2.–4. sajandi kääpal (SbGEG 1892: 92–94; Hausmann 1893) ja avaldab materjale Sikšņi (*Vaucluse*) kalmete kohta Koivaliina (Gaujiena) lähedal (SbGEG 1892: 48–50). 1895 kaevab ta taas Jaunāmuiža kalmet (SbGEG 1895: 75).

Niisiis uueneb Hausmanni seos Eesti ala muististe arheoloogiaga 1889. aastal väga rikkaliku leiuainesega Oriküla Kalmumäe kaevamistel (Hausmann 1890c; Schroeder 1895: 119–120).¹⁶ Samal aastal võtab ta osa Loeschcke uuringutest Unipiha mõisa maal Kullaga kivi-kalmel: selle kaevamisülevaates leidub märge tema pidevast kohaolekust (SbGEG 1889: 83–84, 163). Kõnesolevate kaevamiste kohta võis Kullaga külas veel 1980. aastatel kuulda perepärimust leidude (ill 6) eest helde tasumise kohta, Hausmann maksnud kohalikest talupoegadest kaevajatele leitud asja eest hõberubla.¹⁷

1890. aastal võtab Hausmann ette Truuta ja Väätša tarandkalme ning 1886. aasta arheoloogilise ekskursiooni sihtmärgiks olnud Uue-Kambja (Tamba) kivikalme kaevamised (SbGEG 1890: 69; 1891: 89–93). 1892 uurib ta koos Nikolai von Wahliga ühe päeva Pajusi (*Paius*) Luige Sarapuumäe kivikalmet (SbGEG 1892: 86).

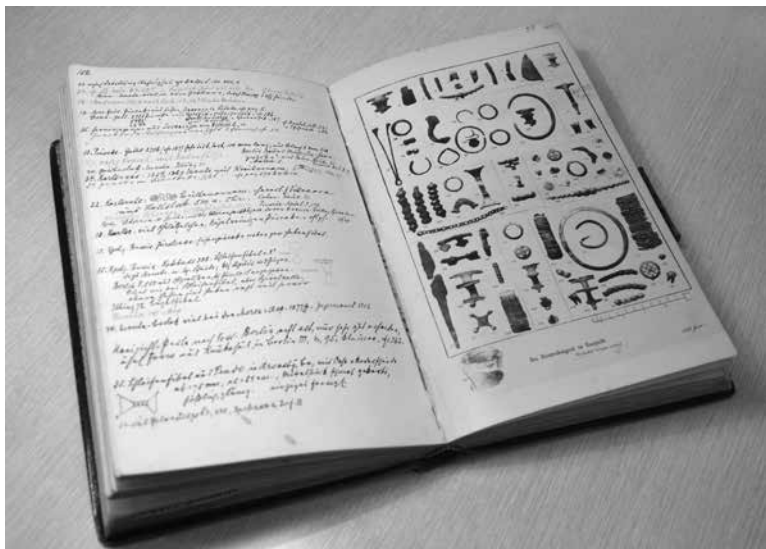
Alates 1894. aastast seondub Hausmanni arheoloogiategevus peamiselt eestlaste asualaga. Ta tutvustab ÕESis leide Põltsamaa kihelkonna Kanavere mõisa laibamatustega kalmest, annab teada uutest ühiepäevastest

¹⁴ Samas ja SbGEG 1890: 74.

¹⁵ Samas.

¹⁶ Leiud asuvad TLÜ arheoloogia teaduskogus, Kuressaare muuseumist toodud leide sisaldavas K-kogus (AI K-4).

¹⁷ Autorile kõneles seda Kullaga külas Vaino (?) talus 1980. aastate keskpaiku umbes 70aastane mees, kelle vanaisa osales kaevamistel. Selline lahkus võis saada teoks asjaolu tõttu, et Unipiha mõisaproua töid „armastusväärset toetas“ (SbGEG 1889: 84).



Ill 6. Kullaga kalme leidudega pilditahvel koos viidetega seal kujutatud leidude paralleelidele. Hausmanni märkmeraamatust „Notiitsid ...“ (1894–1895) (TÜR KHO f, 31, s 11, 98/153).

Fig. 6. Plate with finds from Kullaga cemetery with references to parallels of depicted finds from Hausmann's notebook *Notizen...* (1894–1895) (TÜR KHO f, 31, s 11, 98/153).

kaevamistest Pajusi Luige kivikalme (SbGEG 1894: 53–66), kõneleb Viljandi Kirjanduse Seltsi kogudesse jõudnud uutest leidudest Kuude (*Kude*) kalmelt (samas: 143–144) ja annab ülevaate kohalikest talupoegadelt saadud Lahepera kalmeleidudest (samas: 157–158, 184–185).

Hausmanni arheoloogilised välitööd on kõige arvukamad Riia kongressi eelsel 1895. aastal (SbGEG 1895: 75–76, 82). Siis korraldab ta koos parun Viktor von Stackelbergiga kahepäevased kaevamised Kärdes (*Kerdis*) ja kaevab Lahepera (*Allatzkiwwi*) kalmistut (1898b), samuti kalmet Hummuli (*Hummelshof*) mõisa maal, tõenäoliselt Aitsra-Pikre maantee ääres (Jung 1898: 144–145). Retkel Virumaale uurib ta Järve (*Türpsal*) ja Kukruse (*Kuckers*) tarandkalmet (1896b), Edise (*Etz*) kalmet (Hausmann 1895b) ning Vaivara (*Waiwara*) kivistkalmeid

(Hausmann 1896e). Lisaks võtab Hausmann ette kaevamised Vändra kihelkonnas Võiavere Pärtle külakalmistul¹⁸ (Jung 1898: 73; Indreko 1925: 129; Mss 224 (1)) ning juhendab Viljandi Kirjanduse Seltsi kutsel kaevamisi Kuude ja Heimtali (*Heimthal*) kivikalmet (Jb Fell 1895: 29–31; Jung 1898: 103, 129–130). Samal aastal saab teoks arheoloogiline uurimisretk Saaremaale (SbGEG 1895: 75). Veel teatab Hausmann ÕESis Kunda merglikihist saadud uutest, seekord Eestimaa Provintsiaalmuuseumi antud leidudest (SbGEG 1895: 84–86).

1896 kaevab Hausmann koos Axel von Samson-Himmelstjernaga Hummuli kääpaid Väike-Emajõe ääres (SbGEG 1896: 38; Jung 1898: 144–145). Samal aastal uurib ta koos Sitzkaga Lahepera tarandkalmet, kust leitakse ka hilisrauaaegseid matuseid (SbGEG 1896: 38–39) ning käsitleb Pajusi Luige kalme uusi juhuleide (samas: 36, 120–122). Järgmisel aastal külastab Hausmann Ridala (*Röthel*) Tubrilinna muinaslinnust ja koostab selle plaani (Hausmann 1898a).

Pärast Odessa perioodist tingitud vaheaega naaseb Hausmann arheoloogilise tegevuse juurde Eestis. 1899 kaevab ta Pullapää (*Pullapäh*) külakalmistut (Hausmann 1900), 1900 Kobratu (*Weslershof*) kivikalmet (Hausmann 1901), 1901 Väimela (*Waimel*) mõisa maal olevat Raiste kivikalmet (Hausmann 1902a) ja 1903 Unipiha mõisa maal Tamsa Räisa talu kivikalmet (Hausmann 1904a). Alates 20. sajandi algusest vahendab Hausmann seltsi aastaraamatus teistegi uurijate leide ja kaevamistulemusi: ilmuvad ülevaated Eistvere (*Eigstfer*) kivikalmet (1902b) ning Kaagvere (*Kawershof*), Tilga (*Fierenhof*) (1903d) ja Mäksa (*Mekshof*) (1908) külakalmistutelt, samuti Rõngu (*Ringen*) kirikiaiast (1902c) leitu kohta.¹⁹ Kaevamistega Tamsal vananeva Hausmanni välitööd lõppevad. Edaspidi tegeleb ta arheoloogilise teabe vahendamisega, üldistustega või üksikleide puudutavate artiklite koostamisega.

Üldistused ja üksikküsimused

Hausmanni peateos arheoloogia alal on Riia arheoloogiakongressiks korraldatud näituse mahukas kataloog (1896a). Perioodidest ja

¹⁸ Nimetatud kalme kaevamisleid on juba Indreko teatel kadunud.

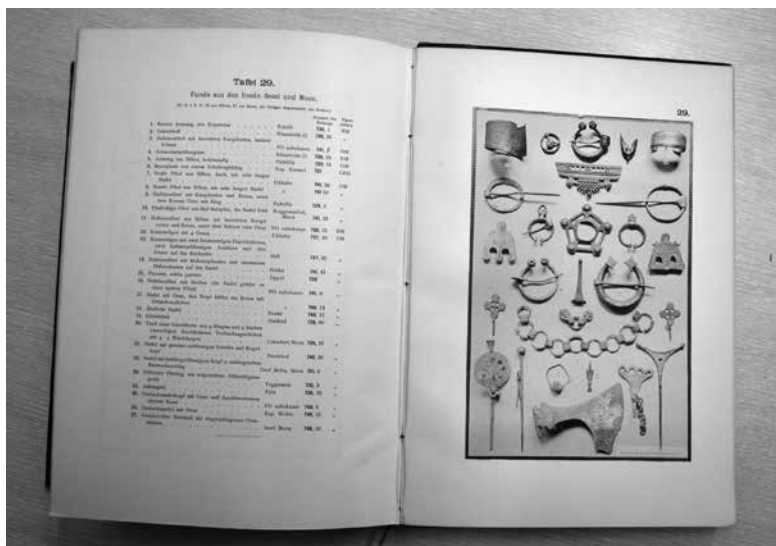
¹⁹ Professor Hausmann tahtnud kaevata ka Kanepi kihelkonnas asuvat Kaagvere kivikalmet, kuid peremees pole lubanud. Öösel tulnud „kullaotsijad“, kuid polevat midagi leitud (Laja 1925: 8).

piirkondadest lähtuvalt üles ehitatud raamatu mahukas sissejuhatus tutvustab Balti provintsidest saadud leide nii perioodide kui piirkondade kaupa, samuti eri piirkondadele omaseid kalmevorme. Järgnev kataloogiosa annab infot kõigi näitusel eksponeeritud esemete kohta, kajastades iseloomulikke esemetüüpe ja silmapaistvaid arheoloogilisi üksikleide ka kolmekümne neljal pilditahvlil (ill 7). Rauaaja raames on Läti piires omaette rühmadena käsitlemist leidnud Kuramaa ning Edela-, Kagu- ja „Poola“ Liivimaa, Eesti piires aga Põhja-Liivimaa (Lõuna-Eesti), Eestimaa (Põhja- ja Lääne-Eesti) ja saarte leiud.

Teine suurem töö arheoloogia alal on raamat „Grabfunde aus Estland“ (1896b) – ülevaade nelja Põhja-Eesti rooma rauaaja tarandkalme leidude kohta –, mis ilmub Riia kongressi eel Eestimaa Kirjanduse Ühingu väljaandena. Teos tutvustab autori eelmise aasta kaevamisi Järve ja Kukruse kalmetel, samuti Kukruselt 1892. aastal saadud esemeid. Ühtlasi annab Hausmann ülevaate Malla kalmest 1889. aastal saadud ja Moskvasse, Keiserlikule ajaloomuuseumile saatmisel olevatest leidudest, mida ta on lasknud pildistada Peterburis viibides, ning avaldab Triigi (*Ottenküll*) mõisa maal asuva Avispea kalme leiud, mille hiljuti surnud mõisnik on palunud talle üle anda.

Hausmann koostab ka mitmeid uurimisloolisi üldistusi. Riia kongressiks tehtud ülevaade arheoloogilisest uurimistööst viimase poolsajandi vältel (1896c) ulatub tegelikult Baltimaade arheoloogia algusaegadesse. Varasemat uurimislugu käsitleb ka kirjutis 18. sajandi muinsushuvilise Carl Otto von Gyllenschmidti tegemistest (1896d). Järgnevad raamat krahv Sieversi tegevusest arheoloogia alal (1907)²⁰ ning sisutihe käsitlus Riia arheoloogiakongressi ning Riias 1908 toimunud esimese Balti ajaloolastepäeva (*Historikertag*) vahelise aja uurimistööst ja uutest leidudest, millest väljapaistvaimad on samas publitseeritud (Hausmann 1909). See perioodide, rahvaste (liivlased, lätlased, eestlased) ja piirkondade põhine käsitlus tugineb etniliste suhete osas läti keele ja rahvakultuuri uurija August Johann Gottfried Bielsensteini (1826–1907) uurimusele lätlaste asuala piiride kohta minevikus

²⁰ Sieversi uurimistöõde ja leidude teemal pidas Hausmann, kes avaldas tema Saaremaa reisirakenduse „Osiliana“ ja kirjutas sellele eessõna (1897a), ÕESis ettekande ka seoses reisirakendamisega (SbGEG 1897: 164–167).

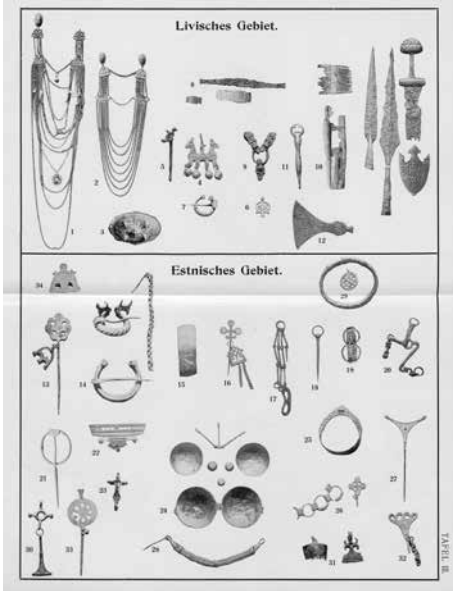


III 7. Pilditahvel Saaremaa ja Muhu muinasleidude kohta Riia 1896. aasta arheoloogiakongressi kataloogist (Hausmann 1896a).

Fig. 7. Plate with finds from Saaremaa and Muhu islands from the catalogue of archaeological congress in Riga in 1896 (Hausmann 1896a).

ja olevikus (1892) ning annab pika ülevaate ka „gooti küsimuse“ kohta. Järgmisel aastal ilmub Hausmanni viimane üldistav teos – kokkuvõtlik üldistus Balti provintside esiaja arheoloogiast (1910). Nimetatud töö tutvustab nii muistise- kui ka leiuliike, esitades iseloomulike esemetüüpide näidised rahvaste kaupa ka pilditahvlitel (ill 8). Kaks aastat hiljem refereerib selle põhisisu ajakiri Eesti Kirjandus (Grünthal 1912). 1912. aastal valmib mahukas käsikiri lisandustest Riia arheoloogiakongressi kataloogile (Hausmann 1912a) (ill 9). See puhtandiks vormistatud töö, mille juurde olid kavandatud ka pilditahvlid, aga trükki enam ei jõua.

Välitööde tutvustustele ja suurematele üldistustele lisandub rida üksikkäsitlusi esemeleidude kohta ja ÕESI aastaraamatud esitavad muudelgi arheoloogiateemadel toimunud esinemiste refereeringuid. Hausmann tutvustab mitmeid erilisi üksikleide. Ta peab ettekanded Baltikumist leitud kilpkonnsoolgedest (SbGEG 1893: 55–57) ja



III 8. Pilditahvel Richard Hausmanni raamatust „Prähistorische Archäologie ...“ (1910) liivlaste ja eestlaste asualale iseloomulike noorema rauaaja esemetüüpidega.

Fig. 8. Illustration from Richard Hausmann's book *Prähistorische Archäologie...* (1910) depicting artefacts typical for the areas of the Livonian and the Estonian areas.

rõngaspeaga teravikest (SbGEG 1899: 79–83) ning kirjutab lühilood Kalvi (*Pöddes*) (Hausmann 1897b) ja Keila (*Kegel*) pronkskaaludest (SbGEG 1911: 20). Kiviajaga seostuvad Kunda merglist saadud uute luuleidude tutvustus (SbGEG 1895: 84–86) ning ülevaated Võisiku (*Woisek*) ja Kõljala (*Kölljal*) matuste (Hausmann 1904b) ning venekirvega Karlova matuse (1912b) kohta. Konkreetsetest üksikleidudest leiavad käsitlemist Karksi (*Karkus*) pronkskirves (1904c), roomaegne Kavastu (*Kawwast*) pronkslamp (1906b), viikingiaegne Kušķu (*Kuschke*) hõbeaare Kuramaalt Grobiņa lähedalt (1903d), Kolga (*Kolk*) rannas hiliskeskajal hukkunud laeva vrakist pärit metallnõud (1904d) ja varauusaegne Vana-Kuuste (*Alt-Kusthof*) aare (Hausmann 1903b). Berliinis ilmunud Pihkva arheoloogiakongressi kogumik sisaldab tervelt neli esemeuurimuslikku artiklit: Kõpu (*Köppo*) Metsküla vanema rauaaja pronksvõru, Kardla kuld- ja hõbeaarde (nn *Depotfund von Dorpat* ehk „Tartu aardeleid“), Virumaalt Peterburi viidud Mäetaguse (*Mehntack*) 13. sajandi hõbeaarde ja Emajõest leitud tinakannude kohta (1914a–d).



III 9. Richard Hausmanni 1912. aasta käsikiri „Lisandusi Riia 1896. aasta arheoloogikongressi näituse kataloogile“ (TÜR KHO, f 31, s 14). Foto: H. Valk.

Fig. 9. Richard Hausmann's manuscript *Zusätze zum Katalog der Ausstellung zum X. archäologischen Kongress in Riga 1896* from 1912 (TÜR KHO, f 31, s 14). Photo: H. Valk.

Muudest temadest väärib omaette esiletõstmist eepose „Kalevi poeg“ sisu kõrvutamamine arheoloogia andmetega (Hausmann 1914e). Hausmann käsitleb ka pronksesemete keemilist koostist (SbGEG 1896: 122–124) ja roostetanud raudesemete konserveerimist (SbGEG 1901: 88). Teaduslikuks märgiks Odessa-episoodist jääb artikkel Musta mere äärest leitud rooma rauaaja sõlgedest Odessa Keiserliku Ajaloo ja Muinasuurimise Seltsi muuseumi kogudes (Hausmann 1899). Lisaks kõneleb Hausmann Õpetatud Eesti Seltsis mõnedest arheoloogilistest leidudest Tartus: Püha Anna kalmistust Tähe (nüüd Struve) ja Riia tänava nurgal (SbGEG 1879: 31–32), Võru 21 mullatöödel leitud kuue jala kõrgusest kiviristist (SbGEG 1889: 77–79) ja Toome varemete juurest välja tulnud suurest Põhjasõja-aegsest malmkuulist (SbGEG 1908: XXVI). Veel mainib Hausmann enda käsitlust vanema rauaaja sõlgedest, eriti tagasipööratud jalaga ambsõlgedest (SbGEG 1899: 36–37), kuid seda ei ole bibliograafiatest õnnestunud leida.

Hausmann tutvustab seltsis ka mitmeid ülevenemaalisi arheoloogia-kongresse: Peterburis (SbGEG 1889: 76–77), Novgorodis (SbGEG 1909: XXXXVI; Hausmann 1912c), Riias (SbGEG 1896: 98), Moskvast (SbGEG 1897: 29–37) ja Kiievis (SbGEG 1899: 59–63) toimunud, samuti Riia kongressi arheoloogianäitust (SbGEG 1896: 32, 37–38, 61–62). Temalt pärineb ka kaks raamatut tutvustust ÕESI aastaraamatus (SbGEG 1910: VII–VIII; SbGEG 1900: 37–39): need puudutavad Hjalmar Appelgreni ülevaadet Soome noorema rauaaja muinasrõivastest (Appelgren-Kivalo 1907) ja Harald Kemke uurimust muinaspreisi kalmetest (1899). Põhjalik retsensioon Alfred Hackmani teosele „Die ältere Eisenzeit in Finnland“ (1905) ilmus Berliinis (Hausmann 1906a).

Hurvid, lähenemised ja meetodika

Nagu varasemadki Eesti muinashuvilised, on Hausmann arheoloogias iseõppija, kes tugineb paljuski senisele traditsioonile. Samas püüab ta kursis olla mujal toimuvaga: loeb, külastab välisreisidel arheoloogiamuuseume ja teeb seal arvukaid märkmeid (Hausmann 1894–1895). Ajaloolasena näeb Hausmann arheoloogia seoseid ajaloolise kontekstiga ja annab Riia kongressi kataloogis esmakordselt leidudel põhineva ülevaate Balti provintside esiajast. Arheoloogiline uurimistö ei tähenda tema jaoks pelgalt leidude otsimist: suures pildis toob see päevavalgele allikmaterjali maa ajaloo uurimiseks.

Välitööde osas pöörab Hausmann suurt tähelepanu kaevamiste meetodikale ja kalmete konstruktsiooniliste iseärasuste väljaselgitamisele. Tagasisivaadetes tema elutööle (Hasselblatt 1921; Freymuth 1923) jääb kõlama püüdlus kaevamiste ja dokumenteerimise täpsusele. Kui mitte arvestada arheoloogiaharidusega ja vaid lühiajaliselt sinise muinasteadusega seotud Loeschcket, oli Hausmann Eestis esimene oskustega kaevaja – „täpne ja kohusetruu, seistes palju kõrgemal oma eelkäijatest ja ajastukaaslastest Eestis“ (Tallgren 1923: 28).

Raamatus „Prähistorische Archäologie ...“ sõnastab Hausmann (1910: 30–32) uurimistöde põhimõtted ja esitab meetodilised juhised kaevamiste korraldamiseks. Ta tõdeb, et kaevamiste kõrgemaks eesmärgiks saab olla vaid mineviku uurimine ja teadmise saamine ajaloo kohta: üksnes see annab õiguse teha pieteeditunde poolt keelatud – rikkuda

surnute rahu. Niisiis ei tohi väljakaevamised lähtuda uudishimust ja põhjalik uurimistöö eeldab materjali kaevamisjärgset plaanipärasest läbitöötamisest. Kuna kaevamistel tuleb alati meeles pidada, et see, mida tähele ei panda, on alatiseks kadunud, nõuab töö teravat tähelepanu ja on väsitav. Uuriija peab säilitama rahu, hoiduma kiiretest otsustest ja stereotüüpidest (*Schlablonen*) ning hoidma silmad lahti erinevuste nägemiseks. Kaevamine peab olema süstemaatiline; leiud ei tohi jääda erakätesse, kust nad kergesti kaduma lähevad või ülesostjatele müüakse, vaid peavad jõudma avalikesse muuseumidesse – seal on nende säilivus kindlamini tagatud ja esemed on uurimiseks kättesaadavad.

Hausmanni näpunäited arheoloogilisteks kaevamisteks on üldiste põhimõtetenähtena asjakohased tänapäevalgi. Ta annab soovitusi, mida kaevamistel tähele panna ja kuidas dokumenteerida ning paneb südamele mitte usaldada mälu ja kirjutada aruanne (*Protokoll*) võimalikult varsti pärast kaevamist. Välitöödel soovitab Hausmann eristada kalmetarandid üksteisest neid tähtedega tähistades, jagada kääpad ja laibamatused ilmakaarte järgi sektoriteks, kaevata laibamatuseid nii, et need esialgu jääksid „postamendile“ ja seejärel õhukeste horisontaalsete kihtidena. Hausmann, meenutab, et leide ei tohi maa seest välja tõmmata, vaid pinnas tuleb nende ümbert ära kaevata, ja soovitab matusest „võimaluse korral“ teha joonis või foto. Antakse juhised leidude nummerdamiseks ja kompaktselt koos olevate leiukoogumite avamiseks alles „kodus“, st monoliitide võtmiseks. Hausmann toonitab, et üheskoos leitud esemed peavad ka muuseumis kokku jääma. Mõningad soovitusel on nüüdseks küll aegunud, näiteks soovitus luud pärast kaevamist laiali ajada ja kaasa võtta vaid kolp, juhul kui see on hästi säilinud. Leidude parimateks pakkematerjalideks peab ta siidpaberit ja puuvilla.

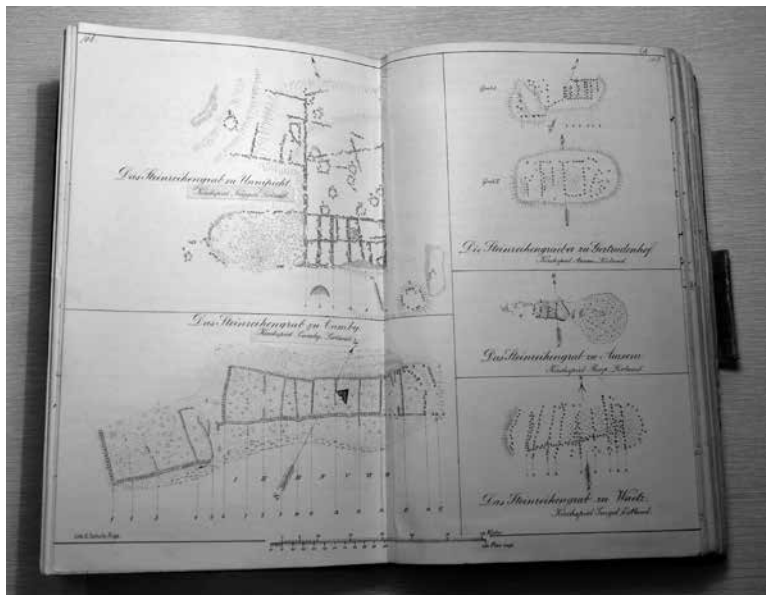
Võrreldes Constantin Grewingki ajastuga toob Hausmann arheoloogiasse teised rõhuasetused. Erinevalt kiviajale pühendunud Grewingki, samuti Loeschckest, kelle huvide fookus seoses Baltimaade arheoloogiaga jäi kristalliseerumata ning kelle esmasesse uurimisvaldkonda kuulusid antiikraidkirjad, Vana-Kreeka skulptuur ja keraamika, huvitavad Hausmanni rauaaeg ja keskaeg, eeskätt rooma rauaaja kivilkalmed. Tema periodiseeringus hõlmab arheoloogia kiviaega ehk

„vanimat aega“ (äلتeste Zeit), pronksiaega, rauaaega ja „hilisemat aega“. Kui 1896. aastal ei oska Hausmann kiviaja kestmise kohta midagi arvata (1896a, XII), siis 1910. aastal oletab ta, et see algas 3. aastatuhandel enne Kristust ja kestis peaaegu kuni ajaarvamise vahe-
tusenii. Kuigi Hausmann on teadlik pronksiaja olemasolust Skandi-
naavias ja peab siinses leiumaterjalis olevaid proksiaegseid esemeleide
sisse tooduteks, jääb ta seisukohale, et kiviaeg ja rauaaeg puutusid
Eestis kokku ligikaudu Kristuse sünni paiku (1910, 10–12; tahvlid I
ja II). Rauaaja jaotab Hausmann kahte perioodi, mille vaheliseks
üleminekuajaks peab ta 8. sajandit (1896a; 1910).²¹

1880. aastate teisel poolel kerkib Balti kubermangude arheoloogias
esile vanema rauaaja kalmete küsimus. Varem oli Grewingk pidanud
sirgete kiviridadega kalmeid skandinaaviapäresteks kivilaevkalme-
teks (*Steinschiffgräber*) (vt Tvauri 2003: 46–51): tema arvates tähis-
tasid paralleelsed kiviread sõudjate istepinke. Nüüd toovad samuti
arheoloogia vastu huvi tundev vene kirjanduse professor Pavel Visko-
vatov ja Loeschcke oma kaevamistulemuste põhjal üksteisest sõltu-
matult käibele arusaama, et tegemist ei ole laevakujuliste kalmetega.
Loeschcke (1890: 139) kinnitab, et juba Meeri kaevamiste ajal jagas
Hausmann tema kahtlusi Grewingki tõlgenduse kohta. Hausmann,
kes uurib arvukalt rooma rauaaja kalmeid (ill 10) toob 1891. aastal
tarandkalmete kohta käibele uue nimetuse – *kiviridakalmed* (*Stein-
reihegräber*) (SbGEG 1891: 89), mis jääb püsima kuni tarandkalmete
nimetuse kasutuselevõtmiseni 1920. aastatel. 1896. aastal esitab ta
Balti provintside rauaaja kalmete esmase tüpoloogia (SbGEG 1896: 27).

Hausmann tunneb huvi ka etnilise ajaloo vastu. Rauaaja osas on
tema arheoloogiasse tuleku ajal Baltimaade muinasteaduses kuum
teema gootide küsimus. Varasem uurimistraditsioon peab rooma
rauaaja kivikalmeid gootide (Tvauri 2003) ehk Jaan Jungi termino-
loogia kohaselt (1898; 1899) „gootlaste“ muististeks. Selles küsimuses
jääb Hausmann tõdema selguse puudumist etniliste suhete kohta
Baltimaades I aastatuhande algussajanditel. Ta on seisukohal, et

²¹ Veel 1896. aasta alguses eristab Hausmann kahte arvukate kalmetega perioodi,
millest varasem hõlmab 2.–6. ja hilisem 9.–12. sajandi ning tõdeb nende vahel lei-
dudeta tühimikku (SbGEG 1896: 27).



Ill 10. Richard Hausmanni kaevatud rooma rauaaja tarandkalmete plaanid tema märkmetes „Notizen ...“ (Hausmann 1894–1895, 61/109). Foto: H. Valk.
Fig. 10. Plans of Roman Iron Age tarand cemeteries excavated by Richard Hausmann from his notebook *Notizen...* (TÜR KHO f, 31, s 11, 61/109). Photo: H. Valk.

gootide küsimus pole veel lahendatud – kuigi arheoloogilised leiud viitavad esimestel sajanditel pKr saabunud põhjagermaani mõjudele, pole teada, kas neid vahendasid goodid. Samas tõdeb ta (1896b 48–49; 1909: 50; 1910: 18–19), et teadaolevatest germaani hõimudest ulatus just gootide asuala kõige kaugemale ida ja tõenäoliselt ka põhja suunas.

Läänemeresoomlaste saabumise aja küsimuse jätab Hausmann lahtiseks. Vahendas küll erinevaid arvamusi, sh keeleteaduse seisukohti nende võimalikust kohalolekust rooma rauaajal, ei võta ta ise (1909: 43–50) selles küsimuses seisukohta. Küll eristab ta arheoloogilise ainese põhjal lätlaste, liivlaste ja eestlaste 9.–12. sajandi kalmeid ning toob esile neile iseloomulikud esemetüübid ja Eesti saarte eripärad (1896a; 1910). Kuramaal tõdeb Hausmann kahe ethnose – lätlaste ja liivlaste kohalolu.

Hausmann on suur süstematiseerija, kes tegeleb ka leidude ja nende klassifitseerimisega. Selles on olulised pidepunktid Skandinaavias tehtud uurimused. Suure osa tema tööde mahust moodustab leiudematerjali liigitamine ja liigisidus presenteerimine. Süstematiseeriv ja tüpoloogiline lähenemine leidudele ilmneb juba Riia kongressi näituse kataloogis ja Virumaa kalmeleidude käsitluses (1896a; 1896b). Siiski ei küüni ajas, mil arheoloogias on väga suur osatähtsus esemeuuri-misel ja tüpoloogilisel meetodil, Hausmanni iseomandatud oskused enam eriala nõuete tasemele (Tallgren 1922a: 17). Uue tulijana Tartusse asunud arheoloogiaprofessor Tallgren annab Hausmanni peateostele Õpetatud Eesti Seltsis metoodika ja lähenemise osas küllaltki kriitilise hinnangu: „Riia kataloogi sissejuhatus sisaldab veel vigu ja kujutab endast pigem materjali geograafilis-ajaloolist rühmitamist kui eseme-tüüpe uurimust. Samast aastast pärinev töö Eestimaa kalmeleidude kohta [st *Grabfunde aus Estland*] on oma valdkonnas samuti veel üsna nõrk, kuigi kahtlemata parem kui Grewingki, Sieversi ja Viskovatovi vanemad samalaadsed monograafiad“ (1923: 30). Siiski näib, et hinnangu andmisel enam kui veerand sajandi eest tehtule pole kirjutaja jätnud kasutamata võimalust omaenda kompetentsi esiletoomiseks.

Arheoloogilised kogud

Enne Hausmanni puudub Balti provintside arheoloogiliste kogude kohta tervikpilt. 1871. aastal on ilmunud küll Hermann Hartmanni kataloog Õpetatud Eesti Seltsi ja Tartus asuva Isamaa Muististe Keskmuseumi kogude kohta (1871), samuti ülevaade Eestimaa Provint-siaalmuuseumi kogudest Tallinnas (Hansen 1875), kuid need ei hõlma teiste teadusseltside omasid ja on Riia kongressi ajaks materjali ulatusliku lisandumise tõttu tugevasti vananenud.

Hausmanni suur teene arheoloogia ees on ÕESI leiukogude korrastamine ja nende märgatav kasv. Korrastamine seisneb kogude süstematiseerimises ja leidude kinnitamisega kontekstiandmetega papptahv-litele.²² Arheoloogilised kogud ei täiene ainult kaevamistel saadud

²² Pärast Tartu Ülikooli arheoloogia muuseumi rajamist deponeeriti Õpetatud Eesti Seltsi leiukogud 1920. aastate alguses ülikooli. Nüüd korrastati need uuesti – leiud kataloogiti, võeti tahvlitelt lahti ja paigutati ümber üksteise sisse paigutatavatesse eri formaadis leiukarpidesse. Selline on leidude hoidmise süsteem ka praegu.

leidudega. Usaldus ja tuntus, mille Hausmann suudab võita ka eesti ringkondades (Tallgren 1923: 29), aitab kogusid täiendada arvukate kingitud esemetega ja loob kontakte, mis võimaldavad leidude ostmist.²³ Haritud ja ajaloo huviliste mõisnike seas on Hausmann Tartu ülikooli professorina hästi tuntud ja see aitab kogude hulga suurenemisele tublisti kaasa. Paljude ÕESI leiukogudesse jõudnud esemete kirjelduste juures on märkus „saadud Hausmanni kaudu“.

Õpetatud Eesti Seltsi arheoloogilised kogud on Läänemere provintsidest suurimad ja kõige rikkalikumad. 1895. aasta 1. novembril peab Hausmann seltsis pika ettekande nende korrastamisest, pälvides koos kaaslastega selle eest seltsikaaslaste „elava tänu“ (SbGEG 1895: 103–106). Samas teatab Hausmann, et ta on pannud aluse eesti, liivi ja läti haudadest pärit koljude kollektsoonile – varem viidi kaevamistel saadud pealuud anatoomikumi. Kõnesoleva aasta 6. detsembril annab Hausmann pikemas ettekandes teada, et läbi on töötatud krahv Sieversi ülirikkalik leiukogu, millest suure osa moodustavad Lätis asuvate Strante kalme ja Krimulda liivi kääbaste leiud (SbGEG 1895: 108). Ta on uurinud Sieversi plaane, jooniseid ja ülestähendusi, seostanud esemeid leiukohaandmetega, koostanud kokkuvõtva kataloogi ja kinnitanud asjad tahvlitele. 1896. aasta alguses peetud aastakoosolekul tänab seltsi sekretär Arnold Hasselblatt Hausmanni veel kord imetlusväärse ja ennastohverdava töö eest kogude läbitöötamisel ja korrastamisel (SbGEG 1895: 133–135).

Hausmanni elutööle antud tagasivaateski iseloomustab Hasselblatt (1921: 48) teda mitte ainult kogude täiendajana, vaid ka nende maitsetundelise – ilmselt on siin silmas peetud leiutahvlite head kujundust – ja väsimatu korrastajana (*geschmackvoller, unermüdlicher Ordner*). ÕESI eeskuju järgides paigutatakse samal viisil tahvlitele Pärnu, Kuressaare, Viljandi ja Paide teadusseltside, samuti Tallinnas tegutseva Eestimaa Kirjanduse Ühingu kogud ning siingi on väga suur roll Hausmanni isikul. Tallgren (1923: 28) loeb Hausmanni suurimaks teeneks arheoloogiliste leiukogude – nii Õpetatud Eesti Seltsi

²³ Seltsi tegevust toetas Liivimaa rüütelkond alates 1888. aastast kuni 1905. aasta revolutsioonini 300 rublaga aastas (Taal 2018: 99). Selle toetuse kadumine kahan- das märgatavalt seltsi rahalisi võimalusi.

kogu kui Sieversi kivikalmete kaevamistelt saadud ja üsnagi kaootilises seisus leidude – korrastamist ja kataloogimist.

Arheoloogiapärandi kaitse küsimused

Hausmann peab väga tähtsaks, et leiud jõuaksid teaduskogudesse, ja püüab selles osas kujundada baltisaksa ringkondade, eeskätt mõisnikest maavaldajate hoiakuid. Talle teeb muret muististe kontrollimatu kaevamine, teadusseltside kogudes mitte olevate muinasleidude saatuse ja ülevaate puudumine erakätes olevate leidude kohta. 7. novembril 1901 esitab ta Õpetatud Eesti Seltsi koosolekul muinasleidude valdajatele järgmise üleskutse:

„Balti provintsidest leitud muinasesemede hoitakse enamasti meie ajalooeltsidega seotud muuseumides – siinses, nagu ka Miitavis, Riias, Kuressaares, Pärnus, Viljandis, Tallinnas ja Narvas. Arvestatav osa on sattunud ka mujale – nii piiri taha välismaale kui ka [Venemaa keisri]riigi piirides olevatesse kogudesse. Kuid suur hulk balti muinasleide asub ka erakätes. Nende väikeste kogude kohta on ülevaadet väga raske saada. Siiski oleks väga soovitatav teada saada, kus üleüldse sellised balti muistised asuvad. Siit tuleneb tungiv palve kõigile balti muinasleidude erakogude valdajatele neist professor Hausmanni aadressil lühidalt teada anda ja ära näidata, millest need kogud koosnevad ja kust need esemed leitud on.“ (SbGEG 1901: 153–154).

Niisiis kõnetab Hausmanni tugevasti ka muinasleidude maalt välja viimise küsimus. Balti provintsidest välja viidud muinasvarade teemal on ta seltsis kõnelnud juba 1901. aastal (SbGEG 1901: 56–58) ja avaldanud järgmisel aastal ülevaate Baltimaade leidudest välismaa muuseumides: Moskvast, Peterburis, Berliinis, Dresdenis, Londonis, Kopenhagenis ja Soomes (Hausmann 1902d). See kaardistav teos pole oma aktuaalsust kaotanud tänini. Nimetatud töös tõdeb Hausmann (samal: 143–144), et erakogudes olevad leiud lähevad kaotsi, sest leidja järeltulijad ei oska neid väärtuslikuks pidada. 1909. aastal juhib ta taas tähelepanu maalt välja viidud leidudele (SbGEG 1909: XXIII, XXXVIII).

Võrreldes esemete ja uurimisloo tundmisega, jäävad Hausmanni teadmised muististe hulga ja paiknemise kohta tagasihoidlikuks – ilmselt piirduvad need arheoloogiakogudesse jõudnud esemete leiupaikadega. Kui Hausmann tunneb muret eeskätt esemeleidude saatuse

kohta, siis maastikul olevate muististe kaitsmise ja arvele võtmise teema jääb talle võõraks. Nimetatud valdkonnas saab märkida vaid 1907. aastal ÕESis esitatud teadet, et Kirumpää linnuse varemed on ehituskivide saamiseks õhku lastud (SbGEG 1907: XXV). Kuigi Hausmann tutvustab 1899 aasta 3. veebruaril seltsile Reastverest saadetud saksakeelset kirja kümnekonna Laiuse kihelkonna muistise kohta – see sisaldab nii asukoha- kui ka kohapärimusandmeid (Remmelg 1899) – ja avaldab lootust, et niisugused asjatundlikud teated hakkavad laekuma ka teistest piirkondadest (SbGEG 1899: 30–31), ilmneb sõnavõtust, et tema jaoks pole pärimusel muististe asukohtadeni juhatavat ja neid leida aitavat tähendust. Pärimus on vaid hea lähtekoht edasisele teaduslikule uurimistöele, mis aitaks tõestada, kuivõrd suulisel traditsioonil on ajaloolist tõesõna.

Muististe kohta andmete kogumisel teeb ära mõõtmatu töö hoopis eestlasest vallakoolmeister Jaan Jung (1898; 1910; Mss), kellega Hausmanni kokkupuuted jäävad sisuliselt olematuks, seda vaatamata mõlema sügavale arheoloogiahuvile ja kuulumisele Õpetatud Eesti Seltsi. Siinkohal ei saa mainimata jätta Jungi raamatu „Muinasaja teadus eestlaste maalt“ ilmumise kajastumist seltsis (SbGEG 1899: 108). Kui seltsi sekretär tutvustab 3. novembril 1899 raamatukogule kingitud uusi raamatuid, tõstes eriti esile teose äsjailmunud esimest köidet, teatab Jaan Tõnisson, et raamatu teine osa (Jung 1898) ilmus juba varem ja on eesti ajakirjanduses tunnustavat arvustamist leidnud. Koosolekust osa võtnud Hausmann, kes on vaid üheksa kuud varem avaldanud lootust, et muististe kohta hakkab seltsile ka edaspidi andmeid saabuma, sõna ei võta. Pole teada, kas Hausmann oli üldse teadlik Pärnu- ja Viljandimaa muististe paiknemist ja pärimusandmeid sisaldavast eestikeelsest teosest, mis oli ilmunud eelmisel aastal.

Siinkohal pole põhjust mainimata jätta, et „Muinasaja teaduse ...“ koostamisel kasutatud kirjanduse nimekirjas (Jung 1899: 22–23) on, vaatamata Hausmanni tähtteoste ilmumisele juba 1896. aastal (Hausmann 1896a–c), nimeliselt mainitud vaid üht tema kirjatööd.²⁴ Raamatu

²⁴ Viidatud teost „Ueber verschiedene Gräberaufdeckungen“ pole bibliograafia-test õnnestunud leida. Tõenäoliselt on viide vigane ja Jung on silmas pidanud raamatut Eestimaa kalmeleidude kohta (Hausmann 1896c).

sissejuhatuses on pikalt kirjeldatud Soome arheoloogide Aspelini ja Appelgreni panust, kuid enamik siinmail muinasteadusesse panustanud sakslasi ei leia isegi mainimist. Samas ei pea Jung paljuks esile tõsta omaenese ammuseid lühiartikleid seltsi aastaraamatutes. Niisiis elavad kaks Eesti arheologia 19. sajandi lõpukümnendite suurmeest omaette maailmades, mis ühel või teisel põhjusel ei haaku.

Lõpetuseks

Richard Hausmann oli Eesti arheoloogia kujunemisaegade viimane, Baltimaade saksakeelset teadusruumi ja oma ajastut esindav suurkuju. Vaatamata erialase hariduse puudumisele ja arheoloogiaalaste teadmiste omandamisele iseõppijana on tema roll Eesti arheoloogia teaduseks kujunemisel ülisuur. Tuleb igati nõustuda Harri Moora hinnanguga (1932: 5 jj), mille kohaselt oli Hausmann esimene, kes lõi siinmail süsteemi arheoloogiaalases uurimistöös ja muuseumikorralduses.

Tagasivaates Hausmanni elutööle tõdeb Tallgren 1922. aastal Ajaloolises Ajakirjas (1922a: 57) – artikli tekst on identne Õpetatud Eesti Seltsis sama aasta alguses peetud ja seltsi aastaraamatus avaldatuid saksakeelse ettekande (Tallgren 1923) omaga – järgmist: „Kui tahetaks kindlaks määrata Hausmanni tõeline koht Balti ja – siin võiksime juba ütelda – Eesti arheoloogias, siis tahaksin ma väita, et Hausmann, kes ei võinud kasutada tüpoloogilist uurimismeetodit, oli esimene korralik koguja ja muuseumimaterjali korraldaja, esimene, kes sellele materjalile õige koha kätte näitas üldises arheoloogias. Ta oli tubli ja korralik töömees, aga ei mingi ilmvallutaja. Ta oli enam, palju enam, kui temalt võis nõuda, ja tema töödele võib edasi ehitada. Ja lõppude lõpuks ongi see kõige suurem kuulsus, millist uurija võib endale soovida.“²⁵ Siiski lahku Hausmann ilma endast õpilasi või koolkonda maha jätmata.

²⁵ Kui algtekst on kirjutatud saksa keeles, pole tõlge eesti keelde päris korrektne. Tänapäevases keelekasutuses võiks tüpoloogilise meetodi kasutamisega seonduda pigem väljend *ei suutnud rakendada* (sks *nicht anwenden konnte*). Muuski suhtes praegu pisut kummaliselt kõlava eestikeelse tsitaadi sõnastus, v.a algtekstis esinenud sõnad *uurimismeetodi*, *töomes* ja *näitas* asemel olev *näitis*, on jäetud muutmata.

Arheoloogilises uurimistöös Esimese maailmasõja ajal ja eelõhtul tekkinud vaikelu lõpetavad Eesti iseseisvumine, eestikeelse ülikooli sünd ja arheoloogia õppetooli avamine Tartus 1920. aastal. Toimunud muutuse suuruse iseloomustamiseks saab taas kasutada Tallgreni sõnu: „Hausmanni surma järgi algas Eestile uus ajajärk, aeg täis käärivat tööhimu ja elu. Ka eelajaloolise arheoloogia alal on nüüd tegevuses uued jõud, noored üliõpilased, kes kahtlemata mõne aasta jooksul alusmüürid kindlamini rajavad, maapinna muinsused ja muuseumimaterjali hästi loetlevad ja niiviisi tagavad uurimise edasikestmise tulevikus. Ja nende läbi elab Hausmanni töö edasi. Ta võib rahulikult ütelda: non omnis moriar!“ (samas).

Tallgreni saabumine – tema loengud ei haara kaasa mitte ainult arheoloogiahuvilisi, vaid ka teiste erialade üliõpilasi – toob eesti arheoloogiasse uued inimesed ja uue kvaliteedi nii kaevamiste metoodikas kui ka nende dokumenteerimises. Algab ulatuslik ja süstemaatiline muististe väljaselgitustöö – kihelkondade arheoloogiline kirjeldamine (Tallgren 1922b: 18–19). Kõigele sellele on kindla aluse rajanud aga varasemalt kogunenud teadmised, leiukogud ja allikmaterjalid, mille süstematiseerimisel ning esmasel läbitöötamisel ja üldistamisel on Richard Hausmanni panus hindamatu.

Artikkel on pühendatud 100 aasta möödumisele arheoloogia eriala õpetamise algusest Tartu Ülikoolis.

Kasutatud allikad ja kirjandus

Lühendid:

BSAG = Baltische Studien zur Archäologie und Geschichte: Arbeiten des Baltischen Vorbereitenden Komitees für den XVI. Archäologischen Kongress in Pleskau 1914. Hrsg. von der Gesellschaft für Geschichte und Altertumskunde der Ostseeprovinzen Russlands. Berlin: Verlag von Georg Reimer

Jb Fell 1890–1895 = Jahresbericht der Felliner litterarischen Gesellschaft für die Jahre 1890 bis 1895. Fellin

Mss = Jaan Jungile ja Eesti Kirjanduse Seltsile saadetud kirjade kogu TLÜ arheoloogia teaduskogu arhiivis (koopia TÜ arheoloogiaarhiivis)

SbGEG = Sitzungsberichte der Gelehrten Estnischen Gessellschaft. Dorpat

TLÜ ATK = Tallinna Ülikooli arheoloogia teaduskogu arhiiv

TÜR KHO = Tartu Ülikooli raamatukogu, käsikirjade ja haruldaste raamatute osakond

Allikad:

Hausmann, R. 1889. Das Steinreihengrab zu Unnipicht, Kirchspiel Camby, Livland. (TLÜ ATK, koopia TÜ arheoloogiaarhiivis)

Hausmann, R. 1890a. Das Steinreihengrab von Waetz. (TLÜ ATK, koopia TÜ arheoloogiaarhiivis)

Hausmann, R. 1890b. Die Steinreihengräbern von Gertrudenhof. (TLÜ ATK, koopia TÜ arheoloogiaarhiivis)

Hausmann, R. [1890?]. Das grosse Steinreihengrab zy Neu-Camby, Kreis Dorpat, Kirchspiel Camby. (TLÜ ATK, koopia TÜ arheoloogiaarhiivis)

Hausmann, R. 1894–1895. Notizen zu Museumssammlungen, Exzerpte, Zeitungsausschnitte und einzelne gedruckte Blätter betreffend Archäologie. (TÜR KHO, f 31, s 11)

Hausmann, R. 1895a. Das Steinreihengrab von Kardis. (TLÜ ATK, koopia TÜ arheoloogiaarhiivis)

Hausmann, R. 1895b. Das Hügelgrab von Etz, Kirchspiel Jewe, Estland. (TLÜ ATK, koopia TÜ arheoloogiaarhiivis)

- Hausmann, R. 1912a.** Zusätze zum Katalog der Ausstellung zum X. archäologischen Kongress in Riga 1896. (TÜR KHO, f 31, s 14)
- Indreko, R. 1923.** Saarde kihelkonna arheoloogiline topograafiline kirjeldus. (TLÜ ATK, koopia TÜ arheoloogiaarhiivis)
- Laja, K. 1925.** Kanepi kihelkonna arheoloogiline kirjeldus. (TLÜ ATK, koopia TÜ arheoloogiaarhiivis)
- Remmelg, F. 1899.** Alte Stellen in Kirchspiel Lais. Übersicht an die Gelehrte Estnische Gesellschaft. (TÜR KHO, f 31, s 31)

Kirjandus:

- Appelgren-Kivalo, H. 1907.** Suomalaisia pukuja myöhemältä rautakaudelta / Finnische Trachten aus der jüngeren Eisenzeit, I. Helsinki.
- BHL 1990** = Baltisches historisches Ortslexikon. Teil 2. Lettland (Südlivland und Kurland). Herausgegeben von Hans Feldmann und Heinrich von zur Mühlen. Köln, Weimar, Wien: Böhlau.
- Bielenstein, A. 1904.** Ein glückliches Leben: Selbstbiographie. Riga.
- Bielenstein, A. 1892.** Die Grenzen des lettischen Volksstammes und der lettischen Sprache in der Gegenwart und im 13. Jahrhundert: ein Beitrag zur ethnologischen Geographie und Geschichte Russlands. S. Petersburg: Eggers & Co und J. Glasunof.
- Bruiningk, H. v. 1922.** Die Arbeiten zur Herausgabe einer Fortsetzung der „Livländischen Güterurkunden“. – SbGEG 1921, 76–88.
- Buchholtz, A. 1896.** Bibliographie der Archäologie Liv-, Est- und Kurlands. Riga.
- EEA 1982 = Jaanits, L., Lõugas, V., Laul, S., Tõnisson, E. Eesti esiajalugu. Tallinn: Eesti Raamat.
- Freymuth, O. 1923.** Richard Hausmann. – SbGEG, 1922, 3–25.
- Grünthal, V. 1912.** Kodumaa muinasteadus. – Eesti Kirjandus, 72–81, 116–123.
- Hansen, G. 1875.** Die Sammlungen inländischer Alterthümer und anderer auf die baltischen Provinzen bezüglicher gegenstände des estländischen Provinzial-museums. Reval.
- Hartmann, H. 1871.** Das vaterländische Museum zu Dorpat oder die Sammlungen der gelehrten estnischen Gesellschaft und des Central-Museum vaterländischer Alterthümer der Kaiserlichen Universität zu Dorpat. Dorpat.

- Hasselblatt, A. 1921.** Festrede zum 82. Jahrestage der Gelehrten Estnischen Gesellschaft am 18. Januar 1920. – SbGEG 1912–1920, 136–148.
- Hausmann, R. 1890c.** Der Aschenfriedhof auf dem Kalmomäggi in Orriküll (Kirchspiel Kergel, Insel Oesel). – SbGEG 1889, 122–130.
- Hausmann, R. 1893.** Hügelgräber zu Santen. – Sitzungsberichte der kurländischen Gesellschaft für Literatur und Kunst 1892, 67–84.
- Hausmann, R. 1896a.** Katalog der Ausstellung zum X. archäologischen Kongress in Riga 1896. Riga: W. F. Häcker.
- Hausmann, R. 1896b.** Grabfunde aus Estland: Eine archäologische Studie. Herausgegeben von der Estländischen Literarischen Gesellschaft. Reval: Verlag von Frans Kluge.
- Hausmann, R. 1896c.** Ueberblick über die Entwicklung der archäologischen Forschung in den Ostseeprovinzen während der letzten fünfzig Jahre: Vortrag auf dem Archäologischen Congress zu Riga am 2. Aug. 1896. Riga.
- Hausmann, R. 1896d.** Ein vergessener baltischer Forscher des 18. Jahrhunderts. – SbGEG 1895, 113–121.
- Hausmann, R. 1896e.** Steinhügelgräber von Waiwara. – SbGEG 1895, 89–93.
- Hausmann, R. 1897a.** Vorwort. In: Osiliana: Bericht über eine archäologische Reise nach Ösel im Jahre 1877 von Carl Georg Graf Sievers. – Publikationen des Vereins zur Kunde Ösels. 2. Arensburg, 67–68.
- Hausmann, R. 1897b.** Ueber die Schalen von Pöddes. – SbGEG 1896, 129–130.
- Hausmann, R. 1898a.** Die Bauerburg Tubri-Linn. Kirchspiel Röthel. Wiek. – SbGEG 1897, 151–160.
- Hausmann, R. 1898b.** Allatzkiwwi, Skeletgrab VIII. – SbGEG 1897, 144–151.
- Hausmann 1899 = Гаусман, Р. Г. 1899.** Несколько заметок по поводу новых исследований «о фибулах» и по поводу фибул, хранящихся в музее Императорского Одесского общества истории и древностей = Einige Bemerkungen über neuere Fibelforschung und über Fibeln im Museum der Kaiserlichen Odessaer Gesellschaft für Geschichte und Alterthumskunde. Одесса: Экономическая.

- Hausmann, R. 1900.** Eine Ausgrabung auf dem Kabelli-mäggi in Pullapäh, Gut Linden, Kirchspiel Röthel in der Wiek in Estland. – SbGEG 1899, 81–93.
- Hausmann, R. 1901.** Eine Ausgrabung in Weslershof. – SbGEG 1900, 134–149.
- Hausmann, R. 1902a.** Die Steinsetzung von Waimel. – SbGEG 1901, 114–121.
- Hausmann, R. 1902b.** Dies Steinsetzungen zu Eigstfer, Kirchspiel Pillistfer, Livland. – SbGEG 1901, 223–254.
- Hausmann, R. 1902c.** Ueber Alterthümer, gefunden auf dem Hofe der Kirche zu Ringen. – SbGEG 1901, 129–137.
- Hausmann, R. 1902d.** Livländische archäologische Funde in der Ferne. – Sitzungsberichte der Gesellschaft für Geschichte und Alterthumskunde der Ostseeprovinzen Russlands aus dem Jahre 1901, 125–145.
- Hausmann, R. 1903a.** Ausserkirchliche Begräbnisplätze im Estenlande in christlicher Zeit. – SbGEG 1902, 134–155.
- Hausmann, R. 1903b.** Der Silberfund von Alt-Kusthof. – SbGEG 1902, 120–127.
- Hausmann, R. 1903c.** Grabfunde aus Fierenhof und Kawershof. – SbGEG 1902, 128–133.
- Hausmann, R. 1903d.** Der Silberfund von Kuschke. – Sitzungsberichte der Kurländischen Gesellschaft für Literatur und Kunst und Jahresbericht des kurländischen Provinzialmuseums aus dem Jahre 1902. Mitau, 1–7. [Ilmunud ka raamatuna: Dorpat 1902.]
- Hausmann, R. 1904a.** Die Steinsetzung von Kulla-ware im Gesinde Reisa des Gutes Unnipicht im Kirchsp. Nüggen. – SbGEG 1903, 32–33.
- Hausmann, R. 1904b.** Ueber Gräber aus der Steinzeit im Ostbaltikum: Grabfunde in Woisek und Kölljal. – SbGEG 1903, 71–81.
- Hausmann, R. 1904c.** Die Bronzeaxt oder der Paalstab von Karkus. – SbGEG 1903, 103–106.
- Hausmann, R. 1904d.** Ueber einen Fund af dem Gute Kolk im Jahre 1824. – SbGEG 1903, 27–29.
- Hausmann, R. 1906a.** Alfred Hackman: Die ältere Eisenzeit in Finnland. T. 1. Die Funde aus den fünf ersten Jahrhunderten. Helsingfors 1905. – Göttingischen gelehrten Anzeigen, 12, 954–961.

- Hausmann, R. 1906b.** Ein Bronze-Depotfund mit einer römischen Bronze-Lampe, gefunden zu Kawwast bei Dorpat. Riga.
- Hausmann, R. 1907.** Übersicht über die archäologischen Forschungen des Grafen Carl George Sievers. – Verhandlungen der Gelehrten Estnischen Gesellschaft, 22: 1. Dorpat, 53–70.
- Hausmann, R. 1908.** Grabfunde aus Mekshof. – SbGEG 1907, 114–119.
- Hausmann, R. 1909.** Übersicht über die archäologische Forschung in den Ostseeprovinzen im letzten Jahrzehnt. Vortrag gehalten auf dem Historikertag in Riga 1908. – Arbeiten des ersten baltischen Historikertages zu Riga 1908. Riga, 1–50.
- Hausmann, R. 1910.** Prähistorische Archäologie von Estland Livland, Kurland. Dorpat: Mattiesen. [Ilmunud 1911 ka raamatus Baltische Landeskunde. Riga, 3–32].
- Hausmann, R. 1912b.** Das Steinzeitgrab von Karlowa bei Dorpat. – SbGEG 1911, 60–66.
- Hausmann, R. 1912c.** Der 15. archäologische Kongress in Nowgorod. – SbGEG 1911, 51–53.
- Hausmann, R. 1914a.** Ring von Köppo in Nordlivland. – BSAG, 45–47.
- Hausmann, R. 1914b.** Der Depotfund von Dorpat. – BSAG, 97–116.
- Hausmann, R. 1914c.** Silberfund von Mehntack in Estland. – BSAG, 158–170.
- Hausmann, R. 1914d.** Über im Embach Gefundenden Zinnkannen. – BSAG, 241–248.
- Hausmann, R. 1914e.** Geschichte und Archäologie im Kalewipoeg. Riga. [Kordustrükk 1932 in: Arbeiten des zweiten Baltischen Historikertages zu Reval 1912. Reval: Franz Kluge, 1–19.]
- Jung, J. 1898.** Muinasaja teadus eestlaste maalt. II. Kohalised muinasaja kirjeldused Liiwimaalt Pernu ja Wiljandi maakonnast. Jurjev.
- Jung, J. 1899.** Muinasaja teadus Eestlaste maalt. 1. Üleüldine muinasaja kirjeldus. Jurjev.
- Jung, J. 1910.** Muinasaja teadus eestlaste maalt. 3. Kohalised muinasaja kirjeldused Tallinnamaalt. Tallinn.
- Kemke, H. 1899.** Ein Beitrag zur chronologie der ostpreussischen Gräberfelder mit Berücksichtigung der Nachbargebiete. Königsberg.
- Lang, V. 2006a.** The History of Archaeological Research (up to the late 1980s). – Archaeological Research in Estonia. Tartu: Tartu University Press, 13–40.

- Lang, V. 2006b.** Arheoloogilise uurimistöö ajalugu (kuni 1980 aastate lõpuni). Vt: <http://www.arheo.ut.ee/ArheoLugu.htm> 01.10. 2019
- Loeschcke, G. 1888.** Der Aschenfriedhof von Meyershof. – SbGEG 1887, 123–133.
- Loeschcke, G. 1890.** In Sachen der sog. Schifförmigen Steinsetzungen. – SbGEG 1889, 138–143.
- Moora, H. 1932.** Die Vorzeit Estlands. Tartu: Akadeemiline Kooperatiiv.
- Schmiedehelm 1955 = Шмидехельм, М. 1955.** Археологические памятники периода разложения родового строя на Северо-Востоке Эстонии. Таллин: Эстонское Государственное Издательство.
- Schroeder, L. v. 1895.** Die archäologische Exkursion des Sommers 1889. – SbGEG 1894, 115–133.
- Selirand, J. 1974.** Eestlaste matmiskombed varafeodaalsete suhete tärkamise perioodil (11.–13. sajand). Tallinn: Eesti Raamat.
- Sitzka, J. 1896a.** Archäologische Karte von in Liv-, Est- und Kurland im Auftrage der Gelehrten Estnischen Gesellschaft. Jurjew (Dorpat).
- Sitzka, J. 1896b.** Verzeichniss archäologischer Fundorte in Liv-, Est- und Kurland im Auftrage der Gelehrten Estnischen Gesellschaft. Jurjew (Dorpat).
- Taal, K. 2018.** Õpetatud Eesti Seltsi ajalugu. Tallinn: Argo.
- Tallgren, A. M. 1922a.** Richard Hausmann arheoloogina. – Ajalooline Ajakiri, 2, 53–57.
- Tallgren, A. M. 1922b.** Zur Archäologie Eestis I. Vom Anfang der Besiedlung bis etwa 500 n. Chr. Dorpat.
- Tallgren, A. M. 1923.** R. Hausmann als Archäologe. – SbGEG 1922, 26–31.
- Tvauri, A. 2003.** Balti arheoloogia maailmaajaloo pöörises ehk gooti teooria saatus. – Eesti Arheoloogia Ajakiri, 7: 1, 38–71.
- Vares, H. 1977.** Õpetatud Eesti Seltsi perioodiliste ja jätkväljaannete koondregistrid. Tartu: Tartu Riiklik Ülikool, Teadusraamatukogu.
- Wahle, E. 1950.** Studien zur Geschichte der prähistorischen Forschung. – Abhandlungen der Heidelberger Akademie der Wissenschaften, Philosophisch-historische Klasse. Jg. 1950. Heidelberg.

RICHARD HAUSMANN – ONE-TIME GREAT MAN OF ARCHAEOLOGY IN ESTONIA

Summary

Richard Hausmann (1842–1918) (Fig. 1) was the leading archaeologist in the Baltic provinces of the Russian Empire (present-day Estonia and Latvia) from 1890 until the beginning of World War I. While professor of History at the University of Tartu (1874–1896), he first encountered archaeology in 1886 thanks to contacts with Prof. Constantin Grewingk, factual leader of this field of research in Tartu, and Georg Loeschke, Professor of Classical Archaeology. Having improved his knowledge in archaeology (Fig. 2) and having conducted several excavations, he as a broadly known person (Fig. 3) became the main organizer of Russia's 10th archaeological congress in Riga (1896) and the informal leader of the event (Fig. 4). Hausmann published the catalogue for its large archaeological exhibition, and a survey on earlier history of archaeological research in the Baltic provinces. He also organized the mapping of known archaeological sites and initiated the new archaeological bibliography of the area.

In 1896, in the context of Russification and after 25 years of work at Tartu University, Hausmann lost his job at the university and retired after a short-term professorship at Odessa University in 1899. Having greatly suffered from forced retirement, as well as the fall of Tartu University and its academic German traditions (Fig. 5), Hausmann departed after four years of memory loss and full isolation in late 1918.

Hausmann's archaeological activities were greatly connected with the Learned Estonian Society, which was the main forum for presenting the results of historical and archaeological research. Hausmann was one of its most active and prominent members, the yearbooks of the society give a good survey of his activities. Thanks to Hausmann, Tartu and not Riga was the core of archaeological research in the Baltic provinces in the late 19th and early 20th century.

Hausmann was the first person who took a comprehensive survey of the archaeology of the Baltic provinces. Being a historian, he

understood the value of archaeological record as a source material for the study of history. Focusing in his studies upon the Iron Age, especially the Roman period (Figs 6, 10) he divided it into two periods – before and after the 8th century. In the 9th–12th centuries he distinguished archaeological features characteristic of territories of different ethnoses – the Estonians, Livonians and Latvians. The research stage concerning the earlier periods is reflected in the fact that Hausmann considered the Stone Age to have continued almost until the birth of Christ in the Baltic provinces, the Bronze Age being limited with some imports from Scandinavia. Although recognizing a strong Germanic impact of the Roman Iron Age culture in Estonia, he remained hesitant towards the ‘Gothic’ theory of their origin.

As was typical of his time, Hausmann devoted much attention to artefacts (Figs 6–8). His major works beside the Riga Congress catalogue include *Grabfunde aus Estland* – a book on four Iron Age cemeteries in north-eastern Estonia (1896), surveys on archaeological research from 1896 until 1908 (1909), and prehistoric archaeology in the Baltic provinces (1910). He also comprised a survey of finds from Baltic provinces in foreign museums (1902) and a survey of finds gained in 1896–1912 (Fig. 9) which remained unpublished. Although Hausmann was self-taught in archaeology, he became the unofficial but all-recognized leader of the discipline in the Baltic provinces of the Russian Empire.

Hausmann’s great contribution to archaeology was systematizing and re-organizing the find collections of the Learned Estonian Society. The system he created was also used to the collections of other Baltic German learned societies – in Reval (Tallinn), Arensburg (Kuressaare), Pernau (Pärnu), Fellin (Viljandi) and Paide (Weissenstein). The amount of finds greatly increased thanks to his initiatives and authority.

As the leading figure of archaeological research and activities in the Baltic provinces and in Estonia since the 1890s, Hausmann laid foundation to the new stage in Estonian archaeology which began in 1920 when the Chair of Archaeology was opened at the University of Tartu.

Keywords: Archaeology, Research history, Iron Age, Middle Ages, Learned Estonian Society