
Virumaa läänimehed

13. sajandi esimesel poolel

Kristjan Kaljusaar

Annotsioon. Käesoleva artikli fookuses on 13. sajandil erinevate isandate käest Virumaal lääne pärvinud vasallid. Uurimuse keskseks allikaks on „Taani hindamisraamatuna“ tuntud koodeksi „Suureks Eestimaa nimistuks“ kutsutud maakataster, mille andmestikku on kõrvutatud kroonikatekstidega ning ürikulise ja arheoloogilise materjaliga. Alustuseks on välja toodud tähelepanekud läänivalduste suurst ning hulka puudutava statistika kohta, mille põhjal on seletatud eeskätt Rooma kiriku esindajate „läänistusloogikat“ Virumaal. Järgnevalt on nende järelduste põhjal rekonstrueeritud võimalike 1220. aastate teisel poolel jagatud kirikuläänide korraldus Pudi-viru piirkonnas, mille baasil on taasloodud muutuvate härrussuhete arvatav dünaamika selles regioonis 1230. aastatel. Lõpetuseks antakse ülevaade kogu Virumaa mõõtnes toimunud võimuvõrgustikest, keskendudes peamiselt suurvasall Dietrich von Kyveli ulatuslikele valdustele.

Võtmesõnad: Virumaa, keskaegne Liivimaa, läänid, vasallid, feodalism, Läänemere ristsõjad, kristianiseerimine

Annotation. In the focus of this paper are the vassals who received fiefs from different seigneurs in the northeastern Estonian province of Vironia in the thirteenth century. Our main source for research is a land cadastre known as the Large Estonian List, contained in the codex called The Danish Census Book, or King Valdemar's Survey. Its data are compared to chronicle texts, charters and archaeological material. Firstly, the article interprets statistical information

regarding the size and number of fiefs, mainly with the goal of explaining the logic behind enfeoffments made by the representatives of the Holy See in Vironia. These assessments are then used to reconstruct a possible arrangement of papal fiefs in the region of Pudiviru in the late 1220s, and the manner in which ties of lordship shifted there in the following decade. Finally, an overview of power networks in Vironia is provided, with a specific focus on the extensive holdings of the magnate Dietrich von Kyvel.

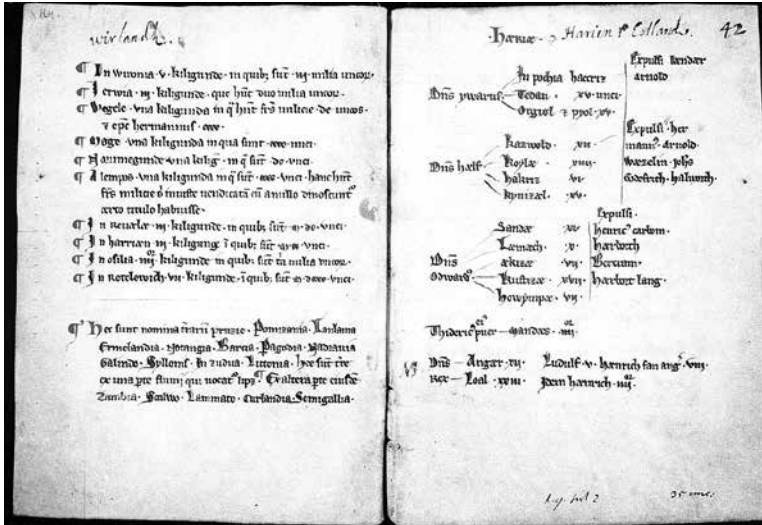
Keywords: province of Vironia, medieval Livonia, fiefs, vassals, feudalism, Baltic Crusades, Christianisation

Sissejuhatus

Virumaa ajalugu kujutas endast 1220.–30. aastatel kirevat sündmustikku, millesse olid kaasatud nii eesti muinasülilikud, Taani kuningas, paavsti esindajad, Mõõgavendade ordu kui Tartu piiskopi äsja vannutatud vasallid. 13. sajandi keskpaigaks olid kõige tulisemad konfliktid vaibunud ning välja oli kujunenud uus *status quo*, milles etendasid keskset osa Virumaal äärmiselt mõjukal positsioonil seisnud läänimehed, kes faktiliselt olid maakonna reaalsed valitsejad. Käsitletavat sündmused ja arengud viisid tugeva korporatiivse vasalkonna tekkeni Taani kuninga Eestimaa valdustes, kus läänimehed suutsid järgneva sajandi vältel enda kätte koondada suure osa kohalikust võimust. (Bunge 1877: 95–105, 133–144, 201–231; Gernet 1893: 3–13)

Põhja-Eesti varasema keskaja uurimisele pühendunud ajaloolasi on juba enam kui kahe aastasaja vältel rõõmustanud väärtuslik kingitus 13. sajandist: „Taani hindamisraamatu“ nime all tuntud koodeks,¹ mille

¹ „Taani hindamisraamat“ ehk *Liber Census Daniæ*, tuntud ka kui *Codex Holmiensis* või *Codex Ex-Holmiensis*, taani keeles *Kong Valdemars Jordebog*, kujutab endast pärgamentkoodeksit, mis on hoitud Taani Riigiarhiivis, kus see on arvel kui köide A41, täissignatuuriga *Rigsarkivet, 205, Indre Forhold, 1290–1300, C 8, Kong Valdemars Jordebog*. Taani Riigiarhiiv on selle täies mahus digiteerinud ning teinud kättesaadavaks internetiaadressil <https://www.sa.dk/ao-soegetider/billedviser?epid=17004022#123495,18115000>. Käesolevas artiklis on sellele



Illustratsioon 1. „Taani hindamisraamat“: „Väike Eestimaa nimistu“ ja „Suure Eestimaa nimistu“ avaleht. Vikipeedia, avalik omand, foto autor: kasutaja Popik.

Illustration 1. Danish Census Book: the Small Estonian List and the opening page of the Large Estonian list. Wikipedia, public domain, author of the photograph: user Popik.

üks osa, niinimetatud „Suur Eestimaa nimistu“ pakub üksikasjalikku ülevaadet maavaldussuhetest Viru- ja Harjumaal ning Revalas umbes 1240. aasta seisuga, lisades sellele ka märkusi eelnenud aastakümnete turbulentsest olukorrast (Vnouček 2012; Kala, 2005; Johansen 1933: 103–165) Antud artikli eesmärgiks on paigutada „Taani hindamisraamatu“ maakatastri rikkalik teave laiemasse poliitiliste, sotsiaalsete ja etniliste olude raamistikku, mis seletaks Virumaa läänikorralduse teket samm-sammult.

„Taani hindamisraamatu“ digiteeritud versioonile edaspidi viidatud lühendiga LCD (*Liber Censu Daniae*). NB! Viidatud on käsikirjas eneses leiduvatele lehenumbritele – need erinevad sageli kasutatud Paul Johanseni numeratsioonist, mis võtab arvesse hilisemaid korrekture (vrd tema „Taani hindamisraamatu“ faksimile (Johansen 1933)).

Oma 1933. aasta kaheköitelises suurtöös „Die Estlandliste des Liber Census Daniae“ esitas ning analüüsis möödunud sajandi üks tunnustatumaid Eesti ajaloolasi Paul Johansen asulate ja vasallide kohta käivat teavet „Taani hindamisraamatus“. Tema nüansirohke nägemus Põhja-Eesti läänikorrast omandas hilisemas ajalookirjutuses tohtu autoriteedi, mistõttu on praktiliselt võimatu käsitleda seda valdkonda Johanseni tööd kasutamata – ning uute seisukohtade välja toomisel ka temaga polemiseerimata.

Käesolev artikkel püüab seada Johanseni koostatud statistikat uude konteksti, kus esmases fookuses pole niivõrd 1240. aastaks välja kujunenud läänistuste analüüs, kui püüd taastada protseduurilist loogikat, mille alusel varasemal ajal – eriti 1220. aastatel paavsti esindajate poolt – lääne jagati. See viib käsitluse Virumaa vasallide ajaloost kaugemasse minevikku: Johansen ise keskendus eeskätt 1230. aastate ordu ja Taani härruse perioodile. Samuti on taotluseks nii-öelda joonistada läänikaardi peale uusi võimuvõrgustike kihistusi ja korrigeerida varasemaid tõlgendusi.

Uurimus lähtub meetodikas esiteks statistilisest analüüsist, mille eesmärgiks on taandada „Suurest Eestimaa nimistust“ ilmnev küllalt kirju läänistuspilt ühistele nimetajatele – ehk leida „standardsed läänid“, mis usutavasti iseloomustasid paavsti esindajate poolt arvukatele kirikuvasallidele jagatud valdusi. Teiseks meetodiks on Michael Manni poststrukturealistlik IEMP (ideoloogiliste, majanduslike, sõjaliste ja poliitiliste) sfääride mudel võimuvõrgustike käsitlemiseks (Mann 2012), mida on keskaegse Liivimaa varase ajaloo uurimiseks soovitanud Tyge Andersen ja Priit Raudkivi (Andersen, Raudkivi 2008: 3–9). See mudel on pikemalt lahti seletatud siinkirjutaja käesoleva artikliga haakuvast uurimuses „Exploiting the Conquerors“ (Kaljusaar 2022: 57–58).

Ajaloolise sündmustiku ülevaade

Muistne Virumaa oli Läänemere idaranniku ristisõdade mitmekülgselte arengutega loomulikult seotud ka varasematel aastakümnetel,²

² Vt nt Rootsi jarli Birger Brosa sõjaretke kohta Virumaale (usutavasti) 1197. aastal (HCL: I.13). Henriku kroonika kirjeldab Virumaalt pärit eesti rahvusest preestri

kuid püsivam pööre kohalikus elus kaasnes Riia sakslaste juhitud vaenuretkega 1219. aasta sügisel (HCL: XXII.7). Eelneval suvel oli tulevase Tallinna linna asupaigas maabunud Taani kuninga Valdemar II arvukas ristsõdijate vägi, mis saavutas lahingus võidu Revala ja Harjumaa eestlaste üle (HCL: XXII.2; Lind jt 2007: 215–222; Mägi 2015: 141–146; Riis 2003: 65–67; Hausmann 1871: 19–20). Riialased olid igati teadlikud oma võimuka liitlase – aga ka konkurendi – huvidest Virumaa suunal. Seega tegid nad katse kinnistada Kirde-Eestis enda positsiooni.

Henriku kroonika kõneleb retkest üksikasjalikult, rõhutamaks, et riialased, mitte nende kuninglik rivaal, olid esimesena paganlikud virulased alistanud ning nad kiriku rüppe toonud (Mäesalu 2013a). Ametlikust usupöörastegevusest jäi 1219. aasta sügisel küll vajaka: Virumaa viie kihelkonna vanemad olevat alistanud ja andnud oma pojad pantvangideks, kuid ristida lasksid nad end alles hiljem, reisis selleks Riiga (HCL: XXII.7; Kala 2006; Kaljusaar 2016). Laialdasemalt võtsid maakonnas kirikurituaalid ette ikkagi Taani preestrid, kes seal 1220. aastal ulatuslikult tegutsesid, kinnistades Virumaa kuulumist kuninga mõjusfääri (Johansen 1933: 28–46, kaart „Wierland’s Taufe“; Lind jt 2007: 222–227; Mäesalu 2013a: 240–241).

Läänide jagamisest vasallidele Virumaal pole 1220. aastate algusest teateid ning tõenäoliselt jäid kohapeal jätkuvalt valitsema senised muinaseliidi esindajad. Kirikustruktuuride osas oli küll Lundi peapiiskop rajanud enda alluvuses Viru- ja Järvamaa jaoks omaette Virumaa piiskopkonna. 1223. aasta talvel, mil üle kogu Eestimaa puhkes vastuhakk nii Taani kui Riia ülemvõimule, olevat virulased oma taanlastest preestrid minema saatnud, aga Henrik ei maini näiteks, et maakonnas tegutsenuks kuninglik foogt, kuigi sarnane ametimees oli sel ajal nimetatud Järvamaale (HCL: XXVI.5–6; Riis 2003: 67–72; Hausmann 1871: 46–61). Võimalik, et krooniku sõnaahtsus johtus taotlusest vältida märkusi Taani monarhi tollase ülemvõimu kohta Põhja-Eestis.

märtrisurma (HCL: X.7). Mõned järvalaste vastu suunatud Riia rüüsteretke osalised laastasid 1217. aasta alguses ühtlasi Virumaad (HCL: XX.6). Virulased osalesid Lembitu kõrval Madisepäeva lahingus (HCL: XXI.2).

Juba järgmisel talvel sõlmisid virulased uue rahu riialastega, kes olid selleks ajaks eestlaste suurt ülestõusu maha surudes alistanud valdava osa Mandri-Eestist. Siiski – ka veel 1224. aasta suvel, mil Riia väed piirasid Tartu muinaslinnust, käisid osad neist rüüstamas Virumaal, et „seni veel vastuhakkajaid“ kimbutada. (HCL: XXVII.6, XXVIII.5) Seejärel reisisid aga virulaste vanemad taaskord Riiga ning „tõid isandaile hobuseid ja kingitusi“ (HCL: XXVIII.7), mis viitab üheselt, et nad tunnistasid oma alluvat seisundit. Ent järgneva aasta vältel kinnitasid Virumaal uuesti kanda hoopis vahepeal oma jõu taastanud taanlased.³

1225. aasta poliitiliste sündmuste kohta Põhja-Eestis teame allikate kidakeelsuse tõttu vähe, kuid Henrik kirjutab, et millalgi enne jõule tungisid tollal Otepääl resideerinud Tartu piiskopi vasallid ootamatult ja omavoliliselt „virulaste vanemate kutsel Virumaale ja hõivates Virumaa linnused, löid taanlased välja“, misjärel nad „hakkasid valitsema kõigis Virumaa kihelkondades ja linnustes“ (HCL: XXIX.6). Konflikti asus lahendama Rooma kuuria sinne legaat ehk paavsti täievoliline esindaja, Modena piiskop Guglielmo (Wilhelm), kelle lähitamist oli eelneval, 1224. aastal taotlenud Riia piiskop Albert ning kes oli Läänemere idarannikule saabunud järgnenud kevadsuvel (HCL: XXIX.2–5; LUB I: nr 69; Donner 1929: 45–47, 73–142).

Ähvardades Tartu piiskopi vasalle kiriklike karistustega, sundis legaat nad Virumaalt taanduma ning võttis seejärel maakonna koos teiste Riia ja Taani tüli vaidlusaluste piirkondadega – Järva-, Harju- ja Läänemaaga – Rooma kaitse alla, jättes taanlastele vaid Revala.⁴ Guglielmo kõrvaldas, „saates oma mehed, ristisõdijad ja preestrid, Virumaale, kõik sakslased ja taanlased“ (HCL: XXIX.6) ning andis 1226. aasta talvel Põhja-Eestit külastades kohapealse võimu üle virulaste ülikutele, määrates eesti eliidi seast „vanemad ja kohtunikud kõigisse nende kihelkondadesse“. Samuti käskis legaat taanlastel koju

³ Kuidas see täpselt välja nägi, pole teada. Henriku kroonika sõnul olid taanlased lihtsalt 1225. aastal taas Virumaal, 16. sajandi teisel poolel valminud Moritz Brandise kroonika aga teatab, et taanlased hõivasisid sel ajal Harju-, Järva- ja Virumaa ning Alutaguse (Brandis 1842: 114).

⁴ Ekslikult on räägitud legaatide katsetest rajada Liivimaal paavsti otseväimu all seisev „kirikuriik“. Mihkel Mäesalu on aga veenvalt näidanud, et tegu oli vaidlusaluse piirkonna ajutise Rooma kaitse alla võtmisega, nagu oli tüliasjade lahendamisel tavaline (Mäesalu 2011; Mäesalu 2013b: 475–477; vrd Leimus 2004: 67–68).



Illustratsioon 2. Mõõgavendade ordumeistri pitser. Vt: BfL IV, Tafel 5, nr 1.

Illustration 2. The seal of the master of the Order of the Sword Brethren. See: BfL IV, Tafel 5, no 1.

tagasi saata Virumaalt nõutud pantvangid. (HCL: XXIX.7) Usutavasti soovis Guglielmo esineda nii Taani kui Riia suhtes erapooletu vahekohtunikuna ning täita maakonnas tekkinud võimuvaakumi kohaliku eesti eliidiga (Mäesalu 2011: 21).

1226. aasta mais või juunis lahkus Guglielmo ise Liivimaalt, nime tades kohapeal viitselegaadina olukorda haldama oma kaplani Giovanni (Johannese). Veel enne kui ta jõudis teele asuda, puhkes taas lõkkele Riia-Taani vastasseis, mille tõenäoliselt vallandasid Tartu piiskopi vasallid eesotsas Johannes von Doleniga. Selle eest tabas viimast tol hetkel ikka Väina suudmes soodsat tuult ootava Guglielmo määratud karistus (HCL: XXX.2; LUB I: nr 88; Hausmann 1871: 70; Johansen 1933: 704).

Giovanni, kes pidi tegutsema vahekohtunikuna, kaldus ilmselgelt riialasi toetama. Valmistudes 1227. aasta talviseks ristiretkeks Saaremaale, sõlmis Riia leer taanlastega vaherahu, kuid pärast sõjakäiku vaenutsemine jätkus. Sel hetkel lõpeb Henriku kroonika ning sündmuste allikaline kirjeldus muutub fragmentaarsemaks, aga on teada, et Giovanni heakskiidul hõivasid riialased 1227. aasta suvel kogu Põhja-Eesti. (LUB I: nr 117, 147; Hildebrand 1887: nr 21 §15; Leimus 2004: 71; Mäesalu 2011: 28)

Viitselefaat andis seejärel Virumaa üle mõõgavendadele, riialaste tugevaimale sõjajõule. Samal kombel talitas ta Harju- ja Järvamaa ning Revalaga, Läänemaa loovutas aga Riia kirikule. (LUB I: nr 117, 147; Hildebrand 1887, nr 21 §15; Mäesalu 2011: 28) Siiski ei läinud maakonnad täievolilisel ordu võimusesse, vaid viimane tegutses ametlikult üksnes ajutiselt paavsti kaitse alla võetud piirkonna haldurina (Johansen 1933: 710; Leimus 2004: 72; Andersen, Raudkivi 2008: 18).⁵ Lisaks oli Giovanni juba varem jaganud Põhja-Eestis arvukalt lääne otse Roomale truudust vandunud kirikuvasallidele (LUB I: nr 145; Hildebrand 1887: nr 21 §20; Johansen 1933: 705), kes jäid faktilise orduhärruse all kohapeale ka pärast seda, kui viitselefaat ise Itaaliasse naasis.

1230. aastal saabus Liivimaale uus paavsti viitselefaat: Aulne kloostri tsistertslane Baudouin (legaadiks nimetatud San Nicola in Carcere Tulliano kardinaldiakoni Otto asemik), kes aga sattus peagi konflikti mitmete kohalike võimukandjatega, teiste seas Mõõgavendade orduga, mis Virumaad formaalselt haldas (Selart 2009: 59–61; Benninghoven 1965: 269–287; Johansen 1933: 717–722). Tegelikult kujunes maakond hoopis Baudouini üheks tugipunktiks, kus ta kindlustas end Ageline (väga tõenäoliselt Äntu Punamäe) linnuses, mida tema eelkäija Giovanni oli tugevdada lasknud (Tõnisson 2008: 219–220; Valk 2014: 353, 356). Seal toetasid teda nii kiriku vasallid kui ka eestlaste eliit (Hildebrand 1887: nr 21 §18).

Mõõgavendade ordu ning vahepeal täievolilise legaadi staatuse hankinud Baudouini vastasseis kulmineerus 1233. aastal suure verevalamisega, mille kõige markantsemaks episoodiks oli hulga kiriku vasallide tapmine Tallinnas Toompeal. Seejärel hävitasid mõõgavennad ka Ageline/Äntu linnuse Virumaal. (Hildebrand 1887: nr 21 §16, 18; LUB I: nr 145; Benninghoven 1965: 287–297; Johansen 1933: 724–729) Baudouin ise lahkus 1234. aastal Liivimaalt ning paavst nimetas taas legaadina üha kuhjuvaid Läänemere idakalda tülisid lahendama Modena piiskopi Guglielmo (Hildebrand 1887: nr 18, 19;

⁵ Ordu üritas küll oma võimu Põhja-Eestis kindlustada, apelleerides sealsete valduste mõõgavendadele kuulumise tunnustamisele Rooma kuninga Heinrichi (VII) poolt (LUB I: nr 100; Mäesalu 2013b; 478).



Illustratsioon 3. Aulne Baudouini pitser Zemgale piiskopina (ametiaeg 1232–36). Vt: BfL IV, Tafel 45, b.

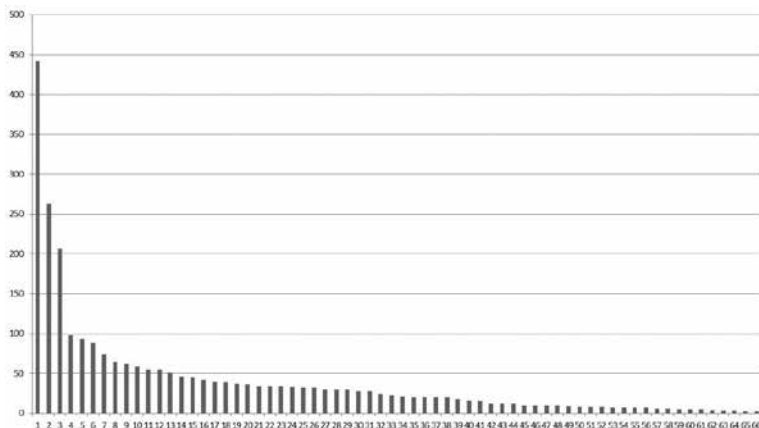
Illustration 3. The seal of Baldwin of Alna as Bishop of Semigallia (in office 1232–36). See: BfL IV, Tafel 45, b.

LUB I: nr 132, 133; Donner 1929: 159–232). Tema arbitraaž viis 1238. aastal Stensby lepinguni, mille kohaselt läks Põhja-Eesti – Revala ning Harju-, Viru- ja Järvamaa – taas Taani kuninga võimu alla (LUB I: nr 160; Lind jt 2007: 279–281).

Nagu võime lugeda „Taani hindamisraamatust“, asus kuningas siis maid oma vasallidele jagama. Katastrisse on aga kantud ka endised läänimehed, kes olid võimuvahetuse järel kas Põhja-Eestist pagenud või oma valdustest ilma jäänud. See retrospektiivne vaade Mõõgavendade ordu härruse perioodile võimaldab ühtlasi heita pilgu Stensby lepingule eelnenud aastakümne läänikorraldusele ning selle põhjal saab teha mõningaid oletusi isegi Rooma kiriku vasallide kohta.

Erinäolised ja ühetaolised läänid

Virumaa (ja kogu Taani võimuala) kõige vägevamaks vasalliks oli Dietrich (ka *Theodericus* või *Thideric*) von Kyvel, kelle valduses oli Paul Johanseni arvutuste kohaselt kokku 442 – aga sel sajandil läänimehest uurimuse kirjutanud Uno Trummi järgi 445 – adramaad (Johansen



Graafik 1. Maavalduste suurused Virumaal. x-teljel vasallid numbrilise kodeeringuga, y-teljel nende läänide suurus adramaades Paul Johanseni (1933) arvutuste põhjal. Autor: Kristjan Kaljusaar.

Graph 1. The size of land holdings in Vironia. On the x-axis are vassals, using a numerical coding, on the y-axis the size of their fiefs in ploughlands, as calculated by Paul Johansen (1933). Author: Kristjan Kaljusaar.

1933: 800–804; Trumm 2017: 29–31) ehk ühele nii-öelda keskmisele talule vastavat majandusühikut (Tarvel 1972: 28–50). Võimuskaala teises otsas seisid Godæfrit ja Lydulf, kes kahepeale jagasid vaid üht nelja adramaa suurust pisikest küla (LCD: 53r; Johansen 1933: 783). Johanseni meetodilist statistikat on aga kohati küllalt keeruline ühildada „Suure Eestimaa nimistu“ sageli kaootilise iseloomuga ning tuleb tõdeda, et mõni vasall võib olla pigem Johanseni konstrueeritud kui 13. sajandi allikast välja nopitud, mida möönis ka autor ise.

Kuna „Suur Eestimaa nimistu“ mainib sageli vasalle vaid eesnime pidi, on keeruline näiteks täie kindlusega väita, et see Herman, kellele oli läänistatud Kõrveküla, on samane Herman Springiga, kelle valdused asusid Haljalas (LCD: 51v, 52v; Johansen 1933: 831). Külad paiknevad Virumaa lääneotsas küll lähestikku, aga mitte kõrvuti, ning Herman oli Liivimaal küllalt tavaline nimi. Onomastiliseks kontrastiks võiks tuua näite, kuidas Kaliküla, mis paikneb Soome lahe rannikul, oli antud lääniks kahele erinevale Johannese-nimelisele

mehele (LCD: 51v). Kuna maakatastris on inimeste samastamine või eristamine keeruline, ei pea tingimata paika vahel faktina esitatud väide, et 13. sajandi keskel oli Harju-Virus läänimehi täpselt 114 (nt Kreem 2012: 113). Näiteks Carl Schirren luges „Suures Eestimaa nimistus“ kokku hoopis 121 vasalli (Schirren 1859: 137).

Ka Johanseni esitatud läänide suuruse statistika võib olla mõneti eksitav, kuna reaalne olukord oli paratamatult keerulisem ühe arvu väljatoomisest. Näiteks Dietrich von Kyvelile oli kuningas ametlikult läänistanud vaid 251 adramaad,⁶ ligi 200 olid varasemad omandused või õigusvastaselt hõivatud alad, millest ta vähemalt osa 13. sajandi keskpaigas ka kaotas. Suurema osa külade kohta puuduvad meil aga teated, kas kuningas need lõpuks ikkagi Kyvelile lääniks andis või pidi mees neist loobuma. Antud tööga toob selgesti välja ka Johansen ise, aga sellele on historiograafias sageli vähe tähelepanu pööratud (Johansen 1933: 800; vrd nt Tarvel 1992: 198; Olesen 2019: 86).

Lisaks on „Suures Eestimaa nimistus“ loetletud allvasallid, kes olid lääni pärvinud mitte kuningalt, vaid mõnelt kohalikult suurnikult. „Taani hindamisraamatust“ ilmneb niiviisi tunduvalt komplekssem pilt 13. sajandi keskpaiga Virumaa võimustruktuuridest ja ühiskondlikest suhetest, kui võib jääda mulje üksnes vasallivalduste suuruste ülevaatest.

Ajalookirjutuses esineb tihti väide, et Liivimaal olid varasel keskajal valdavaks kümniseläänid ehk maahärra oli andnud vasallile õiguse koguda kindlast paigast maksu ühe kümnendiku kohalike saaduste – eeskätt vilja – ulatuses⁷ (Gernet 1896: 136; Hellmann 1954: 223; vrd Johansen 1933: 736–737). 1315. aastast pärinev Valdemar-Eriku läänioigus, mis kehtis kogu Põhja-Eestis, omistab vasallidele küll märksa laialdasemad volitused, ka näiteks piirkondliku kohtumõistmise osas

⁶ Uno Trummi arvutuste kohaselt kuulus Kyveli võimu alla 291 adramaad, millele teistel osapooltel pretensioone polnud (Trumm 2017: 35).

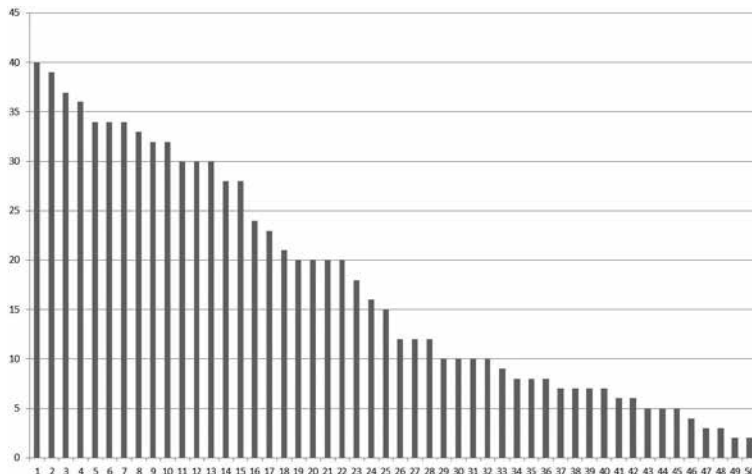
⁷ Siinkohal tuleb lisaks eristada ilmalikku ning vaimulikku maksustamist: hilisemal ajal oli Põhja-Eestis vasallidel vähemalt teoreetiliselt õigus koguda oma läänivaldustest ilmalikku kümnist ehk 10% saadustest, piiskopile pidanuks aga osaks saada eraldi kümnisekümnis ehk kõigist maksudest 1%, kuigi tegelikkuses valdasid viimase ümber tüliasjad ning selle täpne reaalne elus toiminud olekus 13. sajandil pole üheselt selge (Tarvel 1972: 43–45).

(Schilling 1879). Kuigi tõsikindlad teated sellistest õigustest 13. sajandil puuduvad, on küllalt usutav, et sarnased printsibid kehtisid vähemalt osaliselt juba eelneval aastasajal ning 1315. aastal kodifitseeriti need konkreetses juriidilises vormis (Bunge 1838: 7–8; Bunge 1877: 107–108; Transehe-Roseneck 1903: 23–25).

Virumaa puhul oli aga tegu omamoodi unikaalse kaasusega, mis võib samas olla mõjutanud arusaama, et üleüldiselt läänistati kogu Liivimaal algselt ainult kümnist ning selle baasilt kasvas alles hiljem välja vasallide ulatuslikum võimutäius oma valduste üle (nt Gernet 1896: 137–138; Hellmann 1954: 224–228). Nimelt saatis paavst 1236. aastal legaati Guglielmole korralduse, mis muuseas nägi ette viitselegaati Giovanni poolt jagatud kümniseläänide (*infeudationes decimarum*) tühistamist (LUB I: nr 145). Kasutatud termin pole aga 13. sajandi Liivimaa kirjalikes allikates sugugi tavaline, esinedeski ainult nime- tatud ürikus. Samas tasub siinkohal arvesse võtta, et erinevalt näiteks Riia leeri piiskoppidest, kes evisid ka ilmalikku vürstivõimu, ei olnud viitselegaadil Liivimaal ressursse, mida ta üldse saanuks kirikuva- sallidele välja jagada.

Suur osa Eestimaast – sealjuures Virumaa – oli sel ajal võetud Rooma kiriku otsese kaitse alla, nii et Giovannile kui paavstivõimu kohalikule esindajale omistatud autoriteet võimaldanuks tehniliselt siinmail läänistamist. Peamine tasu, mida ta üldse saanuks sõja- meestele pakkuda, olidki sealjuures kümnised, millele tal vaimu- likuna olnuks õigus, samas kui muud virulaste privileegid oli äsja kinnitanud legaati Guglielmo ise. See tähendanuks, et antud lühikesel ajaperioodil 1220. aastate teisel poolel andis Giovanni kirikuvasalli- dele Virumaal lääniks märksa piiratumaid härrusõigusi, kui oli muidu tollasel Läänemere idarannikul tavapärane – ehk läänistas ainult voli kümnist võtta, aga mitte näiteks kohalike elanike üle õigust mõista, mis jäi vastavalt legaati Guglielmo eelnevale otsusele jätkuvalt viru- laste eliidi privileegiks.

Seetõttu moodustas kümniseläänide andmine Virumaa kõige vanema vasallisidemete võrgustiku. 1220. aastate esimesel poolel kujutas võimupilt endast usutavasti jätkuvalt samasugust eesti eliidi poolt domineeritud süsteemi nagu enne kristianiseerimist, ehkki formaalselt oldi Taani või Riia valitsemise all (Selart 2019; Valk 2009;



Graafik 2. Alla 40 adramaa suurused maavaldused Virumaal. x-teljel vasallid numbrilise kodeeringuga, y-teljel nende läänide suurus adramaades Paul Johanseni (1933) arvutuste põhjal. Autor: Kristjan Kaljusaar.
Graph 2. The size of land holdings under 40 ploughlands in Vironia. On the x-axis are vassals, using a numerical coding, on the y-axis the size of their fiefs in ploughlands, as calculated by Paul Johansen (1933). Author: Kristjan Kaljusaar.

Mägi 2001). Pärast Tartu piiskopi läänimeeste avantüüre aastakümne keskel võttis läänistamise äga ette viitselefaat Giovanni, kes ei saanud kirikuvasallidele küll vastuseisuta anda eesti ülikute valduses olnud maid ning õigusi, kuid võis neile omistada voli koguda Virumaalt kümnist.

Kiriku läänimeeste arv olevat olnud küllalt suur. 1234. aastal paavstikuuriale esitatud süüdistused väidavad, et mõõgavennad lasknud ühel hetkel „vastristitutel [ehk eestlastel] tappa sada või veelgi enam Rooma kiriku Virumaa vasalli, et Virumaad endale saada“ (Hildebrand 1887: nr 21 §12; vrd Brandis 1842: 114). Tõenäoliselt võidi eelmainitud süüdistuses ohvrite arvu mõnevõrra paisutada, kuid tehniliselt on selline läänimeeste hulk suhteliselt usutav. Kuigi valduste suurus kõikus väga ulatuslikult, oli nende mediaan 1230.–40. aastatel 22 adramaad, mis vastab üsna tavapärasele sõjamehe läänile.

Mõõgavendade ordu läänistas näiteks 1230. aastate alguses Järvamaal 40 kaupmehele igauhele 20 adramaad; legaati Baudouin jagas 1234. aastal Kuramaal 25 adramaa suurused läänid 56 Riia linna kodanikule (Hildebrand 1887: nr 21 §21; LUB I: nr 135).

„Taani hindamisraamat“ kinnitab, et Baudouini vennale Nicolausele oli läänistatud kas 23 või 25 adramaa suurune Ubja küla Rakvere läheduses (LCD: 51r; Johansen 1933: 816). Lääni oli pea kindlasti andnud legaati ise, nii et paistab, et tavapärase kirikuvassallide valdus – isegi niivõrd tähtsa mehe kui legaadi enda venna puhul – võis olla umbes selles mõõdus. Tänu „Taani hindamisraamatule“ teame ka seda, et Virumaal oli kokku umbes 3000 adramaad (LCD: 43v). Kui jaotaksime selle arvu „standardseteks“ 25 adramaa suurusteks läänideks, saaksimegi kokku 120 vasalli – ehk umbes nii mitu sõjameest, kui paljude tapmise mahituses mõõgavendi süüdistati. See eeldaks muidugi, et Giovanni jaganuks äärmuslikul kombel läänimeestele laiali kogu Virumaa kümnise.

On arvatud, et viitselegaati pidi astuma drastilisi samme, et kiriku kaitse alla võetud Eestimaa aladel rahu tagada, nagu jagama hulga lääne 1227. aasta suurel talvisel Saaremaa vallutusretkel osalenud võõramaistele ristisõdijatele, tehes neist nõnda oma lojaalse kohaliku toetajaskonna (Benninghoven 1965: 219–220; Johansen 1933: 705). Johanseni nägemuses leidis hiljem samal aastal aset virulaste ülestõus (Johansen 1933: 707–708), kuigi selle usutavamaks toimumisajaks on peetud 1230. aastate algust (Mäesalu 2011: 25; vrd Brandis 1842: 114).

Vastuhakk oluks mõistetav kontekstis, kus virulaste vanemad, kelle võimu legaati Guglielmo ise hiljuti kinnitanud oli, polnud vasallidega rahul. Isegi kui tegu oluks üksnes kümnisekohustuse ümbersuunamisega, nii et kiriku asemel maksti läänimeestele, tekkinuks ikka muinasülikkonna kõrvale uus ilmalik eliit. Nii võinuks ordu 1230. aastate alguses ajendada Virumaal eelmainitud vastuhaku, kus vähemalt 100 kirikuvassalli tapetud olevat. Võib aga arvata, et sel perioodil olid vasallid Kirde-Eestis haaranud enda kätte märksa ulatuslikuma võimu kui kümnise kogumise.

1240. aasta seisuga on „Taani hindamisraamatus“ ära toodud mõned vasallide tüliasjad. Nende seas on näiteks konflikt, mis puudutas tähtsa sadamakoha lähedal paiknevat Purtse küla, millest kuningas

oli suurema osa läänistanud Ricardusele, aga tegelikult vallanud seda õigusvastaselt Dietrich von Kyvel (*quos tenet Thideric de Kyuael iniuste*) (LCD: 53r; Johansen 1933: 555). Sõnastusest nähtub, et vähemalt mõjukamad vasallid olid Virumaal ka administratiivses plaanis kohtadel juurutanud oma reaalse vahetu ülemvõimu ehk praktiliselt valitsuskorra.

Pudiviru mikrokosmos

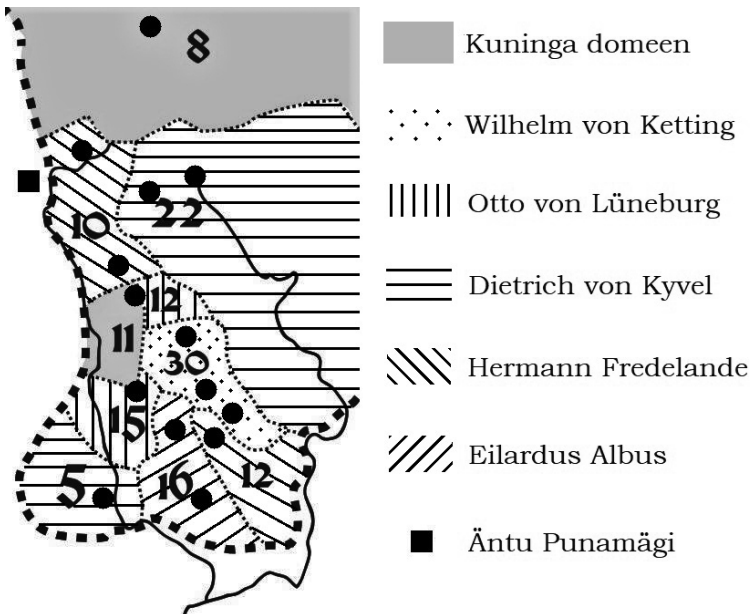
Läänikorralduse kujunemise ning loogika uurimisel pakub juhtumi-analüüsiks soodsat võimalust Pudiviru piirkond praeguse Lääne-Viru maakonna lõunaosas. Lisaks „Taani hindamisraamatu“ üksikasjalikule teabele kõneleb sealkandis Eesti ristsõdade lõpuetapil aset leidnud sündmustest ka Henriku „Liivimaa kroonika“, kust leiame mitmeid väärtuslikke detaile üleminekust, millega eesti eliidi muinasaegne võim asendus keskaegsete vasallide domineerimisega.

Kroonik Henrik, kes võttis 1220. aastal koos Soome päritolu preestri Petrus Kaikewaldega Eestis ette ristimisringkäigu, mis ulatus Virumaa lõunaosani, on kirjeldanud nende tegevust Pudivirus, mille moodustasid 14 küla ja kus vanemaks oli Tabelin. Viimase saatus oli sealjuures traagiline: nimelt poonud taanlased ta üles, kuna ta võttis vastu riialaste ristimise ning loovutas oma poja nende kätte pantvangiks. (HCL: XXIV.1) „Taani hindamisraamatu“ nimekirjas on piirkonnas üles loetud 13 küla, mis kaardile kantult moodustavad eraldiseisva asustustuumiku (LCD: 54v), võrdlemisi lähedal põhja suunas asub aga veel Avispea, mis kuulus hiljem küll teise kihelkonda, kuid on geograafiliselt lõunanaabritega küllalt hästi seotud. Ühtlasi paiknes Pudiviru loodetipus Äntu Punamäe muinaslinnus, mis oli väga tõenäoliselt samane Giovanni ja Baudouini tugipunkti Agelindega.

Oma 1226. aasta talvise reisi vältel Põhja-Eestisse peatus legaat Guglielmo esiteks Agelinde (*resp.* Äntu) linnuses, reisis sealt edasi Tarvanpääle (*i. e.* Rakverre) ning siirdus siis Pudivirusse, mida on hoolimata mehe enese surmast nimetatud Tabelini kihelkonnaks. Legaat kutsus sinna ülikud kogu Virumaalt ning viis läbi eelmainitud virulaste vanemate ja kohtunike nimetamise (HCL: XXIX.7). Sealjuures tasub täheldada, et kogu maakonna eliit kutsuti Pudivirusse,

mitte kesksemas kohas asuvale Tarvanpääle (Siig ilmumas), kus legaat nii eelnevalt kui järgnevalt peatus ning esimesel puhul juba kohtumise korraldanud oli. 1226. aasta alguses polnud Pudivirus võrreldes muinasajaga poliitiliselt palju muutunud: valitses kohalik eliit, vast Tabelini suguvõsa.

Hilisemast ajast annab pildi „Taani hindamisraamat“: umbes 1240. aasta seisuga oli Pudiviru jagatud viie vasalli vahel, viimaste läänidele lisaks paiknes seal kuningale kuulunud valdus (LCD: 54v; vt kaart 1). Läänimehed olid Wilhelm von Ketting (30 adramaad), Otto von Lüneburg (27 adramaad), Dietrich von Kyvel (27 adramaad), Hermann Fredelande (22 adramaad) ja Eilardus Albus (16 adramaad). Neile



Kaart 1. Maavaldused Pudivirus umbes 1240. aasta seisuga. Kaardipõhi: Paul Johansen ja German Lebedev (Johansen 1933); lisaelemendid: Kristjan Kaljusaar.

Map 1. Land holdings in Pudiviru around the year 1240. Base card: Paul Johansen and German Lebedev (Johansen 1933); additional map elements by Kristjan Kaljusaar.

lisandus kuninga domeeni kuuluv 11 adramaa suurune valdus Suur-Tammiku ning Lasinurme külades ning kaheksa adramaa suurune valdus veidi eemal Avispeal. (Johansen 1933: 327; 479; 615; 765; 781–782; 798–799; 800–804; 823)

Kuigi läänistuste suurused Pudivirus märgatavalt kõikusid, saab neid tähelepanuväärsel kombel taandada tüüpsuurustele 30 ja 27 adramaad: Kettingi, Lüneburgi ja Kyveli valdused vastasidki neile täpselt, aga ka teiste liitmisel need korduvad. Eilardus Albuse lään ühes kuningadomeeni 11 adramaaga Suur-Tammikul ja Lasinurmes on kokku 27 adramaad. Lisades Fredelande maadele kroonivalduse Avispeal, on tulemuseks 30 adramaad. Lisaks olid Suur-Tammiku ja Lasinurme külad selliste arvude saavutamiseks poolitatud, mitte läänistatud tervenisti ühele vasallile. Seega näib, et Pudiviru oli mingil varasemal hetkel jagatud viieks kas 27 või 30 adramaa suuruseks lääniks ning hiljem on nende osi erinevas konfiguratsioonis ümber jaotatud.

Sealjuures olid esindatud mõjuvõimsad läänimehed. Dietrich von Kyvel, nagu mainitud, tõusis 13. sajandi keskpaigaks nii Virumaa kui kogu Põhja-Eesti kõige jõukamaks suurnikuks. Otto von Lüneburg oli Tartu piiskopi tähtsa vasalli Helmold von Lüneburgi poeg ja üks esimesi Rosenite aadlisuguvõsa esindajaid Liivimaal. Tõenäoliselt – kuigi mitte kindlalt – oli tegu poolvendadega (Johansen 1933: 803; 823; Transehe-Roseneck 1943: 1049–1052; Transehe-Roseneck 1960: 50–51, 83), kes usutavasti jagasid vähemalt mingil määral perekondlikke ambitsioone.

Nende kõrval seisis Wilhelm von Ketting, kellele oli Virumaal orduvõimu ajal läänistatud kokku 75 adramaad, millest ta 1238. aastal Taani härruse alla sattudes kaotas 20 – Võhu küla Rakvere lähistel, millele esitas pretensioone kirik (LCD: 53v). Vähemalt kohalikul tasandil oli ta kahtlemata mõjukas. Hermann Fredelande 22 adramaa suurune lään ei pärinenud kuningalt, vaid oli orduajast tema kätte jäänud. Temagi kandis võimuvahetuse tulemusel kaotusi, nimelt 20 adramaa näol Kõuel ja Palal, mis asuvad Harjumaa idaosas (LCD: 43v). Eilardus Albus oli samuti saanud oma 12 adramaa suuruse valduse mõõgavendadelt, aga hiljem pälvinud kuningalt lisaks veel 10 adramaad.

Tasub ka rõhutada, et otsused 27 või 30 adramaa suuruste läänide kohta näivad olevat langetatud spetsiifiliselt erisuse loomiseks. Näiteks Dietrich von Kyveli valdus koosnes Avanduse ja Hirla küladest, kus kokku oli 22 adramaad. Otse viimase kõrval paiknenud Väike-Tammiku asula oli kaheksa adramaa suurune, aga seda ei liidetud naaberküladega, et summaks oleks 30, vaid nende juurde arvati hoopis viie adramaa suurune Selli, mis asus teises Pudiviru otsas. Analoogsel kombel olid Wilhelm von Kettingile läänistatud Salla ja Käginurme, suurusega kokku 27 adramaad, aga nendega ühendati veel kolme adramaa suurune Kadiküla, et arv 30 peale tõsta. Lasinurme ja Suur-Tammiku poolitamist, et moodustada kaks 27 adramaa suurust lääni, on eespool juba mainitud.

Sarnaseid kindlale suurusele taandatud lääne oli Pudivirus tõenäoliselt 1226. või 1227. aastal jaganud viitseleagaat Giovanni. Tartu vasallide juht Johannes von Dolen oli siis jäänud süüdlaseks rünnakus kiriku kaitse alla võetud maakonna vastu, mistõttu siin ei figureeri. On aga igati usutav, et kants, mille hõivamises teda sel ajal süüdistati (LUB I: nr 88), oli „Virumaa esimene linnus“ (HLC: XXIX.7) Äntu/Agelinde⁸, mida on arheoloogilise leiumaterjali põhjal vähemalt hilisel viikingiajal peetud tähtsaks turukohaks ning suhtlussõlmeks (Kiudsoo 2016: 162–164). Pärast vasalli karistamist tugevdas seda tugipunkti väidetavalt hoopis Giovanni – kes vast oli Doleni välja sundimise järel isandata jäänud linnuse Rooma kiriku nimel enda hoolde võtnud.

Just siis võisid Pudivirus lääni pälvida ka tõenäolised poolvennad Otto von Lüneburg ja Dietrich von Kyvel, kes toetasid viitseleagaati ning said neile huvipakkuvas piirkonnas tasustatud. Vast anti ühes nendega külasid ka Wilhelm Kettingile ning kahele meile tundmatule mehele (algsete 27 ning 30 adramaa valdajatele). Läänistused olid Otto ja Dietrichi staatust arvestades pigem väikesed, aga nagu näitlikustab Baudouini venna Nicolause juhtum, võis tegu olla nii-öelda kiriku standardiga. Ühtlasi olid nad tol hetkel veel noored ja, mõjukatel hõimlastest hoolimata, vast maata mehed.⁹

⁸ Enn Ernits on leidnud, et Agelinde nimi tähendaski „piirilinnust“ (Ernits 2018: 314–316).

⁹ Hiljemalt 1245. aastal oli Kyvel ka Riia piiskopi vasall (LUB III: nr 179a), kuid pea 20 aastat varem võis ta olla üksnes noor ambitsioonikas sõjamees, kes polnud endale (vähemalt silmapaistvaid) läänivaldusi kindlustanud.

n lemmun kylaguno . Parochia kaatarkylä .	
C S Pud	Underic de kyual — Sigele .v. kyruela .xij. auendoyt .x. <i>Aridia me. hank</i>
	Silard alb — vilacaueri .vi. non arege Imomaha .x. kogela .xij. non arege
	Bermann, krataland. — Tamical .vij. Kartela .ij. Salda .xv.
Vallein ketting	Kajimurm .xii. Kacinkylä .iii. Tamical .x. vñt octo .xij.
V vñt rex	Iostanorma .ii. domni gotscalc. ⁊ hen. Auelpā .vij. Iric .xv. a domino ottone. Papsleuera .viii. henric hūnd .viii. Imarnard .vii. non arege.

Illustratsioon 4. Pudiviru piirkonna andmed „Taani hindamisraamatus“ (LCD, 54v). Digiteeritud arhiivimaterjali kuvatõmmise autor: Kristjan Kaljusaar.

Illustration 4. The data on Pudiviru in the “Danish Census Book” (LCD, 54v). Author of the screenshot of the digitised archive material: Kristjan Kaljusaar.

Tartu piiskopkond ning sealsed vasallid olid hilisemates konfliktides ka (viitse)legaat Baudouini toetajad (Selart 2009: 61; Johansen 1933: 723–725). Pärast seda kui mõõgavennad tapsid 1233. aastal Tallinnas hulga Rooma läänimehi ning hävitasid Agelinde/Äntu linnuse, otsis ordu aga kompromisse ülejäänud kirikuvasallidega (Hildebrand 1887: nr 21 §20; Johansen 1933: 730–731; Andersen, Raudkivi 2008: 20–21),

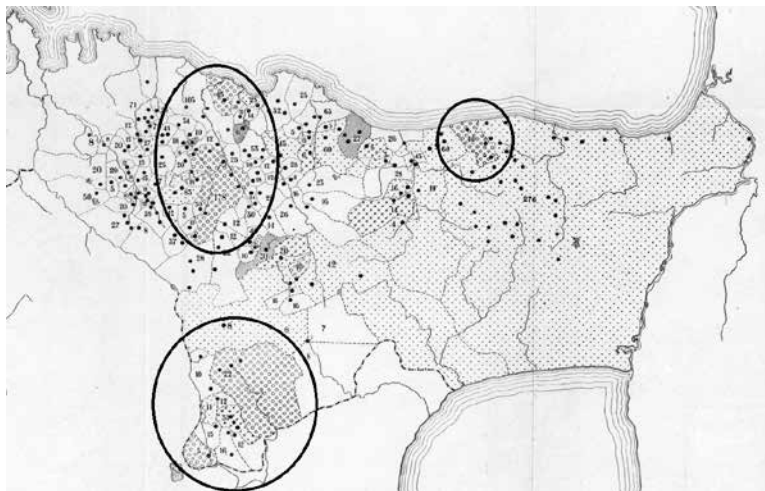
mis tingis usutavasti Kyveli ja Lüneburgi seniste läänide säilimise Pudivirus. Sarnane kokkulepe sõlmiti vast ka Kettingiga, kes sai mõõgavendade käest maid, millest ta pärast Stensby lepingut ilma jäi. Võiks aga oletada, et kahel teisel hüpoteetilisel Pudiviru kirikavasallil nii hästi ei läinud: nad kas hukkusid või kaotasid oma läänid.

Paul Johanseni tõlgendus Pudivirus järgnenust ei näi päris korrektne. Tema arvab ordudomeeni osaks vaid väikese 11 adramaa suuruse valduse regiooni lääneosas ning Avispea küla, mis pärast Stensby lepingut läksid mõlemad monarhi otseväimu alla. „Taani hindamisraamatus“ pole aga Kärša ja Väike-Tammiku külade juures, mille kuningas läänistas Eilardus Albusele, märgitud orduaegseid omanikke – mis viitab, et needki kuulusid varem mõõgavendade domeeni. Sellise korralduse puhul oleks esiteks ühendatud Avispea küla põhjas ning Suur-Tammiku ja Lasinurme lõunas ning teiseks moodustanuks need alad tsooni Äntu Punamäe ümbruses, mida ordu võis soovida enda kontrolli all hoida, mitte välja läänistada.

Pärast Stensby lepingut läks ordudomeenist kuninga otseväimu alla 19 adramaad Lasinurmes, Suur-Tammikul ja Avispeal. Hermann Fredelande, kellest küllap sai uue maahärra toetaja, pälvis lisaks senisele 12 adramaa suurusele läänile Koilas veel ka eelnevalt mõõgavendadele kuulunud Väike-Tammiku ja Kärša – kokku kümme adramaad Äntu Punamäe läheduses –, vast isegi teatava kompensatsioonina kahe küla eest (suuruses 20 adramaad), millest ta jäi siis ilma Harjumaal. Eilardus Albus vandus usutavasti kuningale truudust, et säilitada oma 16 adramaad Emumäel ja Villakveres. Sedasi oli 1240. aastaks läänipilt Pudivirus muutunud gasemaks.

Virumaa võimuvõrgustikud

Pudiviru võis sealjuures olla platsdarmiks Tartu piiskopi vasallide võimu kasvatamisel Virumaal. Näib, et Otto von Lüneburg algselt piirkonnas suuri ambitsioone ellu viia ei püüdnud: tema ainus lään maakonnas koosneski eelmainitud 27 adramaast kahes külas, mujal Põhja-Eestis olid tema valduses vaid kolm asulat Harjumaal idaosas (LCD: 43r). Wilhelm von Kettingi taust pole teada (Johansen 1933: 798–799): võimalik, et temagi oli Tartu piiskopi vasall, aga kinnitust



Kaart 2. Dietrich von Kyveli maavalduste kogumid Virumaal. Kaardipõhi: Paul Johansen (Johansen 1933); lisaelemendid: Kristjan Kaljusaar.

Map 2. Clusters of Dietrich von Kyvel's land holdings in Vironia. Base card: Paul Johansen (Johansen 1933); additional map elements by Kristjan Kaljusaar.

hüpoteesile ei leidu. Mehe läänid olid lisaks Pudivirule veel maakonna põhjaosas: Rakvere ja Purtse vahel ning eelmainitud Võhu külas (LCD: 51v, 53r). Kõige huvitavam on aga uurida sajandi keskpaigaks Virumaal äärmiselt väljapaistvaks suurnikuks tõusnud Dietrich von Kyveli valduste paiknemist.

Kaardil joonistuvad selgesti välja kolm Kyveli peamist võimukeset (Trumm 2017: 32–33). Kõige silmapaistvam neist – üle 200 adramaa – koondus Rakvere (*resp.* Tarvanpää linnuse) ümbrusesse ning sealt veidi eemale Selja külla Toolse sadama lähistel (LCD: 50r). Teiseks oluliseks alaks oligi Pudiviru. Kolmas tähtis paik oli Purtse, praeguse Lääne- ja Ida-Virumaa piiril Soome lahe ääres (LCD: 53r). Arheoloog Kristo Siig on mõõtnud muinasaja lõpu keskuste tsentraalsust ehk soodsat paiknemist neid ümbritsevate asustuskogumite suhtes erinevates valdkondades. Tema kasutatud skaala ulatub nullist üheni, kus Rakvere-Tarvanpää pälvis erakordse 0,98-punktise võimukeskuse

väärtuse, kui mõõdeti tsentraalsust 20 km raadiusega mõjusfääris – ehk tegu oli peaaegu ideaalse paigaga suurte maavalduste üle valitsemiseks. (Siig ilmumas)

Pudiviru kontekstis saavutas Äntu Punamägi küllalt kõrge lokaalse põllumajandusliku (0,78) ja madala võimukeskuse skoori – aga viimase puhul võis statistikat mõjutada tõik, et linnus paiknes Virumaa piiril: (puudulik) teave Järvamaa kohta võis tulemust kallutada (Siig ilmumas). Viimaks: Puritse, mis oli Kyveli võimu all, ja Toolse, mille lähistel kuulus talle suur läänivaldus, olid mõlemad olulised sadama paigad, mis saavutasid antud valdkonna tsentraalsuses kõrged väärtused, üle 0,9 punkti (Siig ilmumas). Seega oli Kyvel saavutanud tugeva positsiooni nii poliitilises kui majanduslikus plaanis tähtsates strateegilistes paikades või nende ligidal (Trumm 2017: 32–33). Puritse hõivas ta Taani võimu taastamise järel lausa õigusvastaselt, sest kuningas oli sadama läänistanud teisele kroonivasallile (LCD: 53r; Johansen 1933: 555).

Kahjuks varjutab Kyveli võimu kasvu uurimist allikatevaegus, kuid püüdes seda rekonstrueerida, näib tõenäoline stsenaarium, kus ta Tartu piiskopi vasallina või sealsete suurnike hõimlasena toetas viitselefaat Giovannit ja pälvis seeläbi kirikulääni Pudivirus.¹⁰ Usutavasti 1230. aastate alguses toimunud virulaste ülestõusu maha surumisel ja/või Põhja-Eesti orduhüüri alla mineku järel võis ta kindlustada endale uusi valdusi maakonna südames – Rakvere-Tarvanpää kandis. Sel ajal on ta ostanud näiteks lefaat Baudouini venna Nicolause lääni (LCD: 51r) mainitud piirkonnas. Ordu toetus 1230. aastatel Virumaa valitsemisel suurvasallidele (Harju- ja Järvamaale olid nimetatud foogtid) ning maakonna konkurentsitu esisuurnik Kyvel võis nii olla mõõgavendade omamoodi ametimeheks (Andersen, Raudkivi 2008: 19; Reimaa 2012: 115–123; Trumm 2017: 35).

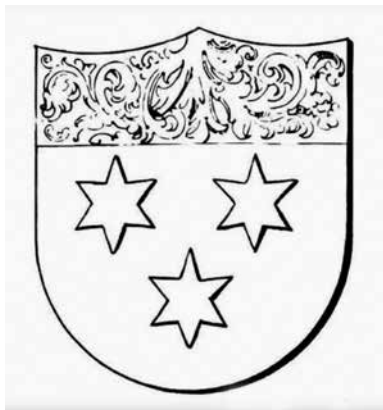
¹⁰ Paul Johanseni käsitluse järgi (Johansen 1933: 705–706) pälvis ta Rakvere piirkonna suured läänivaldused juba viitselefaat Giovanni käest, kuid see johtub paljuski tõsiasjast, et autori arvamuse kohaselt hõivas Johannes von Dolen 1226. aasta kevadel Tarvanpää muinaslinnuse, mida küll allikad ei kinnita – pigem võis ta vallutada Äntu. Tohtu suurte läänistuste tegemine Virumaal ei sobitu ka paavsti esindajate poliitikaga koguda toetajaskonda arvukate kirikuvasallide näol, kelle läänid oleks pigem väikesed (vrd ka Trumm 2017: 34–35).

Paul Johansen oletas, et jagatud külad, millest üks osa kuulus maahärra domeeni, aga teine oli välja läänistatud, viitavad, et tegu võinuks olla teenislääniga selle eest, et vasall haldas isanda valdusi piirkonnas, kus ei mõõgavennad ega kuningas ise kuigi aktiivsed polnud (Johansen 1933: 714–716). Virumaal võiks selline korraldus pidada paika näiteks Purtses, kus 1240. aasta paiku oli kuninga valduses kuus adramaad, ülejäänud 26 olid aga välja läänistatud Ricardusele – kuigi tegelikult, nagu öeldud, valitses seal Kyvel. Jaotuse põhjal näib, et nii ordu kui monarh olid püüdnud tähtsas sadamas vähemalt osalt otsevalitsust säilitada ning suurvasall või tema esindajad tegutsesid kohaliku administraator-isandana. Tasub ka välja tuua, et kui kuningas võttis Kyvelilt tagasi Selja küla, millest ta andis 40 adramaad Tallinna piiskopile, siis näib, et läänimehe võimu alla jäi seal ikkagi viis adramaad, mis võisid olla seotud sadamaõigustega (Trumm 2017: 37).

Mõõgavendade jaoks oli vägevate vasallide positsioon Kirde-Eestis tülikas, aga liiga tugev, et seda kerge vaevaga murda,¹¹ mistõttu püüdis ordu murendada suurnike võimu, pikkides nende ulatuslike valduste sekka enda toetajate väiksemaid lääne (Johansen 1933: 700–701, 731–732). Püdivirus võiks seda näha korralduses, kus Kyveli, Lüneburgi ning Kettingi külade kõrval oli tagasihoidlikult läänistatud ka Fredelandele ja Albusele. Küllap püüdis Taani kuningas pärast Stensby lepingut olukorda teatud määral muuta, aga näib, et monarhi otsusele anda Purtse teisele vasallile vastas Kyvel näiteks ise tähtsas sadamas võimu haaramisega.

Kyveli ulatuslike valduste sekka Rakvere-Tarvanpää ümbruses kuulus ka suur Tõrma küla, mille taanlased olid välja valinud plaanitud, kuid realiseerimata jäänud Virumaa diötseesi keskuseks. Näib, et 1240. aastatel üritas Kyvel mahhineerida sinna talle sobivat piiskoppi, manipuleerides järelikult ka vaimulike võimustruktuuridega (Johansen 1933: 204; 802). Kuigi juba enne sajandi keskpaika jäi ta kuninga ja kiriku survele ilma osast enda valdustest, suhtles suurvasall

¹¹ Juba 1220. aastate lõpul tegutsesid vasallid kogu Põhja-Eestis ordu kõrval lausa omamoodi kaasvalitsejatena – näiteks Tallinna Toompeast (*resp.* linnusest) oli mõõgavendade valduses vaid neljandik, ülejäänud kolmveerand oli läänimeeste kontrolli all (Hildebrand 1887: nr 21 §14).



Illustratsioon 5. Kyvelite vasallisuguvõsa vapp. Vt: BfL IV, Tafel 39. Siin: kuvatõmmis Trumm 2017: 33, autor: Kristjan Kaljusaar.

Illustration 5. The coat of arms of the Kyvelite vassal family. See: BfL IV, Tafel 39, here: screenshot of Trumm 2017: 33, author: Kristjan Kaljusaar.

hiljemgi otse paavstiga ja korraldas 1256. aastal rootslaste osalusel omaette ristiretke Vadjamaale (Trumm 2017: 28, 40–44). Ühtlasi on Kyvelit peetud Narva rajajaks ning kuninga asehalduriks kogu Virumaal (Johansen 1933: 137–139, 510; Reimaa 2012) – ent antud mõttelised konstruktsioonid on eeskätt hüpoteetilised (vrd Selart 2015: 231, märkus 156).

Kyveli võimuvõrgustik ulatus otsapidi Revalasse, kus Maardu ja Saarna külades olid tema käest pärinud läänid, kokku 18 adramaad, kaks allvasalli, Walter ja Johannes (LCD: 47r). Mujal Põhja-Eestis, väljaspool Virumaad, pole teisi Kyveli lääne teada ning usutavasti sai ta Tallinna ligidal valduse mõõgavendade käest lepitusena pärast 1233. aasta verevalamist, kui ordu Revala maid ümber läänistas (Johansen 1933: 730–732; Andersen, Raudkivi 2008: 20–21). Pudivirus andis Otto von Lüneburg oma osa (15 adramaad) Lasinurme külast kahele allvasallile, jättes endale vaid jao (12 adramaad) naabruses paiknevas Suur-Tammikust (LCD: 54v). All-läänistuse pärinud mehed võisid seega ühtlasi kanda hoolt Otto valdusesse jäänud küla kohustuste eest, kuna nende senjööril näiliselt 1240. aasta paiku Virumaal suuri huviseid polnud.

Virumaal torkab veel silma mõjuka Lodede vasallisuguvõsa 50 adramaast koosnenud lään Hulja ümbruses, Rakverest läänes (LCD: 49r) – kuigi perekonna muud taaniaegsed valdused asusid Harjumaal

(Johansen 1933: kaart „Grundbesitzverteilung 1241“; Paucker 1852). Hulja naabruses oli aga mehele nimega Hiltæ – keda on peetud eestlaseks – läänistatud seitsme adramaa suurune Lante küla, kuid mitte kuninga poolt (LCD: 49v; Johansen 1933: 790–791; Moora ja Ligi: 1968 [2002]: 419). Kuna (tõsi küll, tervenisti sajandi jagu) hiljem oli seegi asula Lodede võimu all – ning sealjuures antud allvasallile (LUB II: nr 770; Johansen 1933: 472) –, pole võimatu, et Hiltæ, kes vast pärines kohaliku eesti eliidi seast, tegutses seal vägeva suguvõsa maade haldurina, kelle lokaalne autoriteet võis tuleneda juba tema (eellaste) muinasaegsest ülikustaatusest.

On ilmne, et Kyvelgi ei suutnuks ulatuslikke valdusi hallata korraliku võimuvõrgustikuta. Kui Revalas oli ta kauged läänid allvasallidele andnud, siis Virumaal leidis usutavasti mitmeid talle truudust vandunud kohalikke administraatoreid. Sealjuures pole sugugi ebausutav, et seda rolli täitsid eesti eliidi esindajad. Isegi kui Kyvel ise näiteks Purtsset perioodiliselt külastas, pidid sadama „valdamiseks“ seal igapäevaelu korraldama tema püsivalt kohapeal viibivad haldurid, kelleks sobinuks suurvasalli potentsiaalsetest liitlastest virulaste ülikud. Harjumaalt leidub näiteks viiteid, et kui vasallid ise elasid peamiselt linnustes, eeskätt Tallinnas, siis nende läänides olid delegeeritud võimupositsioonil eestlastest haldurid (Kaljusaar 2022: 79–82).

Virumaalt on teada Kyveli allvasall Thideric, kelle lääniks oli kuue adramaa suurune Essu küla enam-vähem poolel teel Rakverest tähtsasse Toolse sadamasse (LCD: 50r; Johansen 1933: 833). Kuna senjõör ja läänimees kandsid sama eesnime, pole võimatu, et tegu oli eesti ülikuga, kelle (alistumisel ning) ristimisel oli Kyvel täitnud vaderi rolli, millega kaasnes tihtipeale enda nime andmine neofüüdile (Selart 2016: 16–17; Angenendt 1973). Sarnasele religioosnes mõõtmes näitlikustatud sõltuvusele lisandunuks ka lääniside, mille üheks elemendiks võinuks siinkohal olla Thiderici roll (vast oma kodu)piirkonda läbiva olulise tee haldamisel isanda nimel.

Etnilisest aspektist tasub veel rõhutada, et vasallistaatus ei tähendanud sugugi, et lääni pälvis just välismaist päritolu sõjamees (Vahtre 1993). Näiteks saarlasest Albert de Osilia sai tõenäoliselt pärast riialaste 1227. aasta sõjakäiku Põhja-Eestisse mõõgavendade käest 22 adramaa suuruse lääni Tallinna lähistel (LCD: 46r; Kaljusaar 2022:

69–71; Moora ja Ligi 1968 [2002]: 451; Selart 2016: 18–19). Sealjuures tasub meenutada, et tegu on täpselt Virumaa läänide suuruse mediaaniga. Võib-olla ei saanud viitselegaat Giovanni kaudu kiriku vasallideks üksnes Saaremaal käinud ristsõdijad, vaid ka katoliku usu vastu võtnud saarlased. Samuti võis leiduda virulaste muinaseliidi seast pärinenud tähtsaid läänimehi, nagu lausa 89 adramaa jagu külasid vallanud Albern de Kokael, kelle puhul on pakutud võimalikku eesti päritolu (Johansen 1933: 805–806; Moora ja Ligi 1968 [2002]: 419–420).

Sageli võis ette tulla ka võimsamalt suurnikult mingit laadi kaitse otsimist. Näiteks Thideric Swortile kuulus orduhärruse perioodil 36 adramaa jagu Virumaa lääne Raudvere ja Vöhma külades. Pärast Taani kuninga võimu taastamist 1238. aastal halvenes tema olukord aga tõsiselt: ta kaotas oma valdused ning otsis seepeale abi taanlasest suurläänimehe Haelf Gutae käest, kelle allvasallina oli 1240. aasta paiku Thidericile läänistatud üksnes kuue adramaa suurune Rägavere, mis asub Rakvere naabruses (LCD: 54r; Johansen 1933: 832). Arusaadavalt kujundas kaks aastakümnet poliitilisi pöördeid keeruka võimusteemi, kus näiteks Thideric Swort kaotas oma tugeva positsiooni, aga Dietrich von Kyvel tõusis kogu Põhja-Eesti jõukaimate suurnike sekka, ehkki võis olla 1226. aasta paiku Liivimaal alles küllalt tundmatu noor sõjamees.

Kokkuvõte

Virumaa vanima vasallisidemetete võrgustiku moodustasid paavsti viitselegaadi Giovanni tehtud läänistused 1226.–27. aastal – muude ressursside puudusel jagas ta kirikuvasallidele eeskätt kümniselääne ehk maksustusõigust, mille kõrval säilis ka eesti taustaga muinaseliidi võim. Näib, et maakond jaotati sel ajal küllalt ühtse suurusega, valdavalt 20–30 adramaa mõõdus läänideks, mida viitselegaat andis arvuka Roomale ustavusvande andnud vasalkonna loomiseks suurele hulgale sõjameestele. Kirjeldatud süsteemi jäänuseid võib Pudiviru piirkonnas tuvastada ka pärast mitmeid poliitilisi arenguid, mis sealsete vasallide valdusi ümber korraldasid.

Ühtlasi näib, et just Pudiviru kaudu võisid Virumaale jõuda hilisem Põhja-Eesti kõige vägevam suurnik Dietrich von Kyvel ja tema arvatav

poolvend Otto von Lüneburg. Algselt viitselegaadi toetajatena pälvisid nad piirkonnas oma esimesed läänid, mida Kyvel olulisel määral kas seoses usutavasti 1230. aastate alguses toimunud virulaste ülestõusuga või 1233. aastal aset leidnud Mõõgavendade ordu võimuhaaramisega laiendas. 13. sajandi keskpaigaks oli tema positsioon Virumaal tähtsate poliitiliste ja kaubanduslike tugipunktide hõivamise teel ning valduste tohutu laiendamise kaudu sedavõrd tugevnenud, et ta domineeris faktiliselt kogu maakonnas.

Ülevirumaalise haardega (ja osalt Revalasse ulatuv) Kyveli võimuvõrgustik vajas toimimiseks suurniku allvasallide ning lokaalsete haldurite toetust, kelle vähemalt hooajaline kohalolu oli tarvilik näiteks oluliste sadamapaikade nagu Purtse ning Toolse administreerimisel. Halduriteks võisid olla Kyvelit toetanud, aga ka kohalikku autoriteeti evinud eesti muinaseliidi liikmed, kelle ridadest pärines vast ka tema allvasalle. Viimaste hoolde oli usaldatud strateegiliste tugipunktide või neid ühendavate teede järelevalve. Usutav on ka kas Viru- või mujalt Eestimaalt pärit kohalike ülikute leidumine nii paavsti, mõõgavendade kui Taani kuninga vasallide seas.

Kasutatud allikad ja kirjandus

Arhiiviallikad:

LCD = Rigsarkivet, 205, Indre Forhold, 1290–1300, C 8, Kong Valdemars Jordebog (käskiri saadaval: <https://www.sa.dk/ao-soegesider/billedviser?epid=17004022#123495,18115000; 03.10.2022>).

Publitseeritud allikad:

BfL IV = Est- und Livländische Brieflade. Theil 4, Siegel und Münzen der weltlichen und geistlichen Gebietiger über Liv-, Est- und Curland bis zum Jahre 1561 nebst Siegeln einheimischer Geschlechter. Aus dem Nachlasse von Baron Robert v. Toll mit Hinzufügung eines Textes für die Siegel herausgegeben von Dr. Johs. Sachssendahl. Reval 1887.

Brandis, M. [1842]. Liefvländische Geschichte [...]. – Monumenta Livoniae Antiquae. Sammlung von Chroniken, Berichten, Urkunden und anderen schriftlichen Denkmalen und Aufsätzen, welche zur Erläuterung der Geschichte Liv-, Esth- und Kurlands dienen. Bd. 3. Hrsg. C. J. A. Paucker. Riga, Leipzig, 1–195.

HCL = Henriku Liivimaa kroonika = Heinrici chronicon Livoniae. Toim. Enn Tarvel. Tallinn 1982.

Hildebrand, H. 1887. Livonica, vornämlich aus dem 13. Jahrhundert, im Vaticanischen Archiv. Riga.

LUB I = Liv-, Esth- und Curländisches Urkundenbuch nebst Regesten. Band I, 1093–1300. Hrsg. Friedrich Georg von Bunge. Reval 1853.

LUB II = Liv-, Esth- und Curländisches Urkundenbuch nebst Regesten. Band II, 1301–1367. Hrsg. Friedrich Georg von Bunge. Reval 1855.

LUB III = Liv-, Esth- und Curländisches Urkundenbuch nebst Regesten. Band III: I. Nachträge zu den zwei ersten Bänden. II. Fortsetzung von 1368–1393. Hrsg. Friedrich Georg von Bunge, Reval 1857.

Kirjandus:

Andersen, T., Raudkivi, P. 2008. Võimumängud Põhja-Eestis. Ajaloolis-sotsioloogilisi aspekte. – Acta Historica Tallinnensia, 13, 3–24.

- Angenendt, A. 1973.** Taufe und Politik im frühen Mittelalter. – Frühmittelalterliche Studien 7, 143–168.
- Benninghoven, F. 1965.** Der Orden der Schwertbrüder: fratres milicie Christi de Livonia. Köln, Graz.
- Bunge, F. G. von 1838.** Geschichtliche Entwicklung der Standesverhältnisse in Liv-, Esth- und Curland bis zum Jahre 1561. Dorpat.
- Bunge, F. G. von 1877.** Das Herzogthum Estland unter den Königen von Dänemark. Gotha.
- Donner, G. A. 1929.** Kardinal Wilhelm von Sabina: Bischof von Modena 1222–1234: Päpstlicher Legat in den Nordischen Ländern († 1251). Helsingfors.
- Ernits, E. 2018.** Linnusenimede Ageline ja Kedipiv päritolust. – Keel ja Kirjandus 2018:4, 314–323.
- Gernet, A. von 1893.** Forschungen zur Geschichte des Baltischen Adels. Erstes Heft. Die Harrisch-Wirische Ritterschaft unter der Herrschaft des Deutschen Ordens bis zum Erwerb der Jungingenschen Gnade. Reval, Leipzig.
- Gernet, A. von 1896.** Verfassungsgeschichte des Bisthums Dorpat bis zur Ausbildung der Landstände. Jurjew (Dorpat).
- Hausmann, R. 1871.** Das Ringen der Deutschen und Dänen um den Besitz Estlands bis 1227. Dorpat.
- Hellmann, M. 1954.** Das Lettenland im Mittelalter: Studien zur ostbaltischen Frühzeit und lettischen Stammesgeschichte, insbesondere Lettgallens. Münster – Köln.
- Johansen, P. 1933.** Die Estlandliste des Liber census Daniae. Reval – Kopenhagen.
- Kala, T. 2005.** Käsikiri ja uurijad. „Liber Census Daniae“ ja/või „Codex ex-Holmiensis“? – Tuna 2005:1, 22–31.
- Kala, T. 2006.** Ristimine paganate ja kristlaste pilgu läbi. – Tuna 2006:3, 8–26.
- Kaljusaar, K. 2016.** Läänemaa pantvangid Liivimaa ristosõdades 13. sajandi esimesel veerandil. – Läänemaa Muuseumi Toimetised, 19, 23–44.
- Kaljusaar, K. 2022.** Exploiting the Conquerors: Socio-political Strategies of Estonian Elites During the Crusades and Christianisation, 1200–1300. – Baltic Crusades and Societal Innovation in Medieval

- Livonia, 1200–1350. Ed. Anti Selart. (The Northern World, 93). Leiden, Boston, 55–89.
- Kiudsoo, M. 2016.** Viikingiaja aarded Eestist: Idateest, rauast ja hõbedast. Tallinn.
- Kreem, J. 2012.** Aadel ja vasalkonnad. – Eesti ajalugu. II, Eesti keskaeg. Koost. ja toim. Anti Selart. Tartu, 110–122.
- Leimus, I. 2004.** Modena Wilhelmi salasepitsused ehk kuidas Tallinn aastal 1227 mõõgavendade omaks sai. – Kui vana on Tallinn? 13. mail 2004 toimunud konverentsi ettekanded ja diskussioon. Toim. Tiina Kala. (Tallinna Linnaarhiivi toimetised, 8). Tallinn, 64–79.
- Lind, J. jt. 2007.** Taani ristisõjad – sõda ja misjon Läänemere ääres. Tallinn.
- Mann, M. 2012.** The Sources of Social Power. Vol. 1: A History of Power from the Beginning to AD 1760, 2nd ed. Cambridge.
- Moora, H. ja Ligi H. 1968 [2002].** Lisandusi kirjutisele „Baltimaade rahvaste majandus ja ühiskondlik kord XIII sajandi algul“. – Harri Moora. Meie rahvuskultuuri küsimusi. Koost. Hando Runnel ja Ann Marksoo. Tartu, 398–425.
- Mäesalu, M. 2011.** Päpstliche Gewalt im Kreuzzugsgebiet: Gründete Wilhelm von Modena in Estland einen „Pufferstaat“? – Forschungen zur baltischen Geschichte, 6, 11–30.
- Mäesalu, M. 2013a.** A crusader conflict mediated by a papal legate: the Chronicle of Henry of Livonia as a legal text. – Medieval Chronicle, 8, 233–246.
- Mäesalu, M. 2013b.** Päpstliche und kaiserliche Machtansprüche im livländischen Kreuzzugsgebiet im 13. Jahrhundert. – Zeitschrift für Ostmitteleuropa-Forschung, 62:3, 472–489.
- Mägi, M. 2001.** Landed estates on Saaremaa 1100–1400 as recorded in a study of the parish of Pöide. – Lübeck Style? Novgorod Style? Baltic Rim Central Places as Arenas for Cultural Encounters and Urbanisation 1100–1400 AD. Transactions of the central level symposium of the Culture Clash or Compromise project held in Talsi September 18–21 1998. Ed. Muntis Auns. (CCC papers, 5). Riga, 315–328.
- Mägi, M. 2015.** Rafala: Idateest ja Tallinna algusest. [Kaasautorid: Eerik-Niiles Kross, Edvards Puciriuss ja Krista Karro]. Tallinn, Viljandi.

- Olesen, J. E. 2019.** Danish Law and Government in Medieval Estonia. – Denmark and Estonia, 1219–2019: selected studies on common relations. Ed. Jens E. Olesen. Greifswald, 81–93.
- Paucker, C. J. A. 1852.** Die Herren von Lode und deren Güter in Ehistland, Livland und auf der Insel Oesel, nach Urkunden und andern geschichtlichen Nachrichten: ein Beitrag zur inländischen Adels- und Gütergeschichte. Dorpat.
- Reimaa, V. 2012.** Mõisad ja läänimehed Alutagusel 13.–15. sajandil. – Iisaku Muuseumi toimetised I, 115–123.
- Riis, T. 2013.** Studien zur Geschichte des Ostseeraumes IV. Das mittelalterliche Dänische Ostseeimperium. Odense.
- Schilling, C. 1879.** Die lehn- und erblichlichen Satzungen des Waldemar-Erich'schen Rechts. Mitau, Leipzig.
- Schirren, C. 1859.** Beitrag zum Verständniss des Liber Census Daniae: Analyse und Kritik der Schrift Georgs von Brevern: Der Liber Census Daniae und die Anfänge der Geschichte Harriens und Wirlands (1219–1244). St. Petersburg.
- Selart, A. 2009.** Balduin von Alna, Dänemark und Rußland. Zur politischen Geschichte Livlands in den 1230er Jahren. – The Reception of Medieval Europe in the Baltic Sea Region. Ed. Jörn Staecker. (Acta Visbyensia, 12). Visby, 59–74.
- Selart, A. 2015.** Livonia, Rus' and the Baltic crusades in the thirteenth Century. Leiden, Boston.
- Selart, A. 2016.** Ristiinimese ristinimi. „Kristlikest“ nimedest 13. sajandi Eestis. – Läänemaa Muuseumi Toimetised, 19, 9–21.
- Selart, A. 2019.** Post hoc oder propter hoc? Eroberung, Einwanderung und Gesellschaftswandel im mittelalterlichen Livland. – Blätter für deutsche Landesgeschichte, 154, 429–453.
- Siig, K. Ilmumas.** What does location say about function? Using computational methods for analysing how Late Iron Age fortified sites in Estonia are located in the landscape. – The setting of fortifications in their natural and cultural landscape. Papers presented at an International workshop organized by the Community on Fortification Research (COMFORT) at Centre for Baltic and Scandinavian Archaeology (ZBSA) Schleswig, March 5th and 6th 2020,

- Schloss Gottorf, Schleswig. Edited by Timo Ibsen, Kristin Ilves, Birgit Maixner, Sebastian Messal and Jens Schneeweiß. Schleswig.
- Tarvel, E. 1972.** Adramaa: Eesti talurahva maakasutuse ja maksutuse alused 13.–19. sajandil. Tallinn, Tartu.
- Tarvel, E. 1992.** Feodaalne maavaldu ja mõis. – Eesti talurahva ajalugu. I köide. Toim. Juhan Kahk jt. Tallinn, 197–219.
- Transehe-Roseneck, A. von 1905.** Zur Geschichte des Lehnswesens in Livland. Theil 1, Das Mannlehen. – Mitteilungen aus dem Gebiete der Geschichte Liv-, Est- und Kurlands, 18:1, 1–309.
- Transehe-Roseneck, A. von 1943.** Genealogisches Handbuch der baltischen Ritterschaften. Teil: Livland. Bd. 2. Görlitz.
- Transehe-Roseneck, A. von 1960.** Die ritterlichen Livlandfahrer des 13. Jahrhunderts: eine genealogische Untersuchung. Hrsg. Wilhelm Lenz. Würzburg.
- Trumm, U. 2017.** Dietrich von Kyvel – Rakvere piirkonna suurvassall. – SA Virumaa Muuseumid Toimetised 2017, 26–47.
- Tõnisson, E. 2008.** Eesti muinaslinnad = Prehistoric strongholds of Estonia. Toim. ja täiendanud Ain Mäesalu ja Heiki Valk. (Muinasaja teadus, 20). Tartu.
- Vahre, S. 1993.** Kuningamehed ja Jüriöö ülestõus. – Vikerkaar 1993:4, 52–59.
- Valk, H. 2009.** From the Iron Age to the Middle Ages – Local Nobility and Cultural Changes in Estonia in the 13th Century. – The Reception of Medieval Europe in the Baltic Sea Region. Ed. Jörn Staecker (Acta Visbyensia, 12). Visby, 273–292.
- Valk, H. 2014.** The fate of Final Iron Age strongholds of Estonia. – Strongholds and Power Centres east of the Baltic Sea in the 11th–13th Centuries. A collection of articles in memory of Evalt Tõnisson. Ed. Heiki Valk. (Muinasaja teadus, 24). Tartu, 333–384.
- Vnouček, J. 2012.** King Valdemar's Cadastre: The conservation and observation of a once-divided manuscript. – Care and conservation of manuscripts 14. Proceedings of the fourteenth international seminar held at the University of Copenhagen 17th–19th October 2012. Ed. Matthew James Driscoll. Copenhagen, 43–79.

VASSALS IN VIRONIA IN THE FIRST HALF OF THE THIRTEENTH CENTURY

Summary

The northeastern Estonian province of Vironia became fully engulfed in the events of the Baltic crusades at the end of the 1210s. A battleground between the Danish and Rigan German factions for most of the 1220s, the first enfeoffments were made in 1226 and/or 1227 by the papal vice legate Giovanni, who was charged with pacifying the region, which legate Guglielmo of Modena had taken under papal protection in 1225. Giovanni who held administrative power, yet lacked resources in Estonia, bestowed tithe fiefs upon liegemen who swore fealty to the Roman Church. A substantial part of Vironian tithes seems to have been enfeoffed as vassal holdings comprised of 20 to 30 ploughlands (*uncus*, *Haken* – taxation units roughly corresponding to one farmstead).

Alongside these fiefs (*resp.* rights to collect tithes in the area), local Estonian elites retained much of their power. Conflicts stemming from the new arrangement, however, appear to have caused a Vironian revolt against the vassals at some point, most likely in the early 1230s. Concurrently, a new papal vice legate (subsequently a legate in his own right), Baldwin of Alna arrived in Livonia. His actions soon caused extensive opposition, mainly from the religious military order of the Sword Brethren, who killed many church vassals in Tallinn in 1233 and established their own dominion over Vironia thereafter. This was accompanied by changes in the network of vassals, although a substantial number of liegemen compromised with the order.

The region of Pudiviru in southern Vironia offers a glimpse at the possible logic behind papal enfeoffments in the 1220s, as the villages there appear to have been originally divided into five fiefs of either 27 or 30 ploughlands (Map 1). Later political shifts, however, redistributed them in other configurations. Pudiviru may have been the entry point into Vironia for Dietrich von Kyvel (and his probable half-brother Otto von Lüneburg), who became the most influential vassal in north

Estonia in the 1230s. As a supporter of the papal vice legate Giovanni, he was originally conferred a small fief in Pudiviru by the Roman church. Later, most likely during the Vironian revolt or the establishment of Sword Brethern rule, he expanded his power considerably.

Not only did Kyvel, by the 1240s, become the lord of a massive holding spanning over 400 ploughlands (presuming he could actually maintain authority in all villages mentioned in the sources), of which the King of Denmark had officially only enfeoffed him with roughly 250 – but he also apparently took control of strategic power centres and trade nodes (Map 2). For example, because Danish overlordship was restored in 1238 and the king enfeoffed the important port of Purtse to another vassal, Kyvel seized it by force. His power was probably retained in Vironia via a network of sub-vassals and administrators, many of whom may have been of native origin. Among liegemen, local Vironian elites or Estonians from other provinces may also have held fiefs – possibly of substantial size – creating a tapestry of vassals of varying power by 1250.