
Ristripatsid Eesti 12.–13. sajandi laibakalmistutes: kas ehted või usu tunnused?

Tuuli Kurisoo

Ristripatsid on ühed kõige enam uurijate tähelepanu pälvinud sümboltähendusega esemed Eesti arheoloogilises aineses. Kõnealused ripatsid ilmuvad meie leiumaterjali 11. sajandil, esialgu üksikute eksemplaridena. Nende arv kasvab aga plahvatuslikult rauaaja lõpus, s.o 12. sajandi teisel poolel ja 13. sajandi alguskümnenditel, mil neid esineb pea kõigil muistiseliiikidel. Risti universaalne kuju ning ristripatsite ajaline kontekst on andnud alust nende tähenduse üle palju diskuteerida: neis on nähtud nii ehteasju, maagilise sümboltähendusega esemeid kui kristlaste tunnuseid. Ainuke arheoloogiline kontekst, kus on kõige otsesemalt näha, kuidas ja kellel võisid ristikesed kasutuses olla, on laibamatused. Muinasaja lõpu laibamatuste andmestikul põhineb ka käesolev artikkel¹. Kontekstuaalse analüüsi-ga püüan otsida vastust pealkirjas püstitatud küsimusele.

1. Ristripatsid kui esemeleidud

Ristikujuliste ripatsite puhul on tegu kas vähem või rohkem stiliseeritud ristidega, mida on ripatsitena kantud peamiselt ehete, kõige sagedamini kaelakeede küljes. Üldiselt on nad oma kujult kõik enam-vähem võrdhaarsed (nn kreeka) ristid. Ristripatsitega matuseid esineb

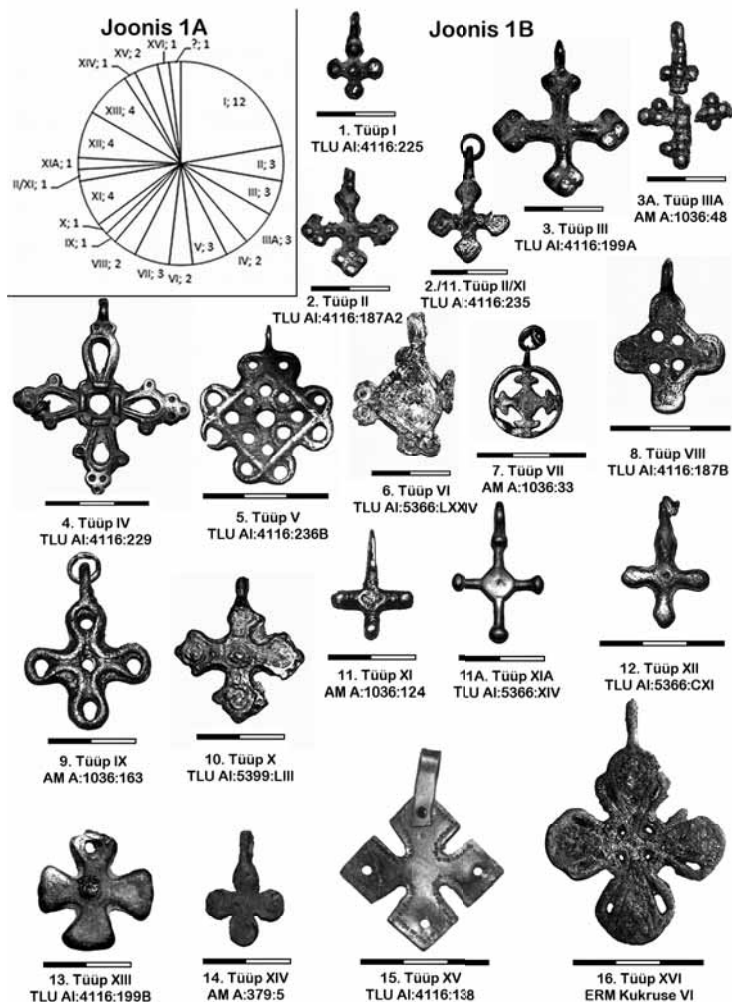
¹ Artikkel on valminud põhiosas autori 2011. a kaitstud bakalaureusetöö põhjal: Tuuli Kurisoo. Ristripatsid Eesti 12.–13. sajandi laibakalmistutes: ehted, kristlaste või paganate tunnused? Bakalaureusetöö. Tartu, 2011. (Käskiri asub Tartu Ülikooli arheoloogia raamatukogus).

Eesti hilisrauaaja laibakalmistutest Pada, Kaberla, Kukruse, Haimre, Tammiku ja Viru-Nigula kalmistutes. Neis kalmistutes on kokku kaevatud ligi 300 muinasaja lõpust või muinas- ja keskaja piirilt pärinevat matust, millest kontekstuaalse analüüsi rakendamiseks sobisid 277 matust, nendest 29 ristripatsitega. Ristikesi endid on neis matustes kokku 48 eksemplari. Valdavalt on need valatud pronksist, ühel juhul hõbedast ning neli ristikest on tina/pliisulamist². Tõenäoliselt kasutati ripatsite valmistamiseks savist valuvorme, mis hiljem metalliga täideti. Soovitud kuju saadi kas olemasolevaid esemeid savi sisse vajutades või tehti enne soovitud asi vahast ja võeti sellelt valuvorm. Lisaks valatud ripatsitele on kaks ripatsit hõbeplekist välja lõigatud, nende ringikujulised augud on tõenäoliselt puuritud ja ornament puntsitud. Veel peaks arvestama, et ristikujulisi ripatsid võidi teha ka orgaanilisest materjalist (nt puidust), mis pole aga meieni säilinud. Väliskujult olen eristanud laibamatuste ristripatsid kuueteistkümneks tüübiks, lisaks kaks alatüüpi ja üks kahe tüübi vahepealne variant (joonis 1)³.

Laialt levinud esemete puhul on oluline teada, kas tegemist võib olla sissetoodud asjadega või on neid ka kohapeal valmistatud, mis võimaldaks tõlgendamisel teha olulisi järeldusi. Sel moel saab välja selgitada, kas tegu oli eksklusiivsete esemetega, mille olemus võiks olla seotud nt prestiižiküsimustega, või n-õ kodunenud esemetega, mis omavad kogukonna sees teatud tähendust, nt markeerivad usulist kuuluvust. Kahjuks pole üksikasjalik impordisuhete kajastamine käesoleva teema juures hetkel võimalik, kuna see nõuaks metallograafilisi analüüse ja naabermaadel asuvate ristripatsite detailset uurimist. Siiski võib püüda eristada kohalikku toodangut ja hinnanguliselt määratleda selle osakaalu laibamatuste ristikeste seas.

² Aruannetes on selliste ristripatsite materjaliks märgitud tina, aga võttes arvesse tina halba säilivust, on tõenäolisemalt tegu tina/pliisulamiga. Vt Toomas Tamla. Pada maa-alune kalmistu 1988 (AI 5366). Kaevamisaruanne. Muinsuskaitseamet. Tallinn, 2011; T. Tamla. Pada maa-alune kalmistu 1989 (AM 1036). Kaevamisaruanne. Muinsuskaitseamet. Tallinn, 2011.

³ T. Kurisoo. Ristripatsid, lk 18–24. Joonistesse on kaasatud ka juhuleiud Kaberla kalmistult.



Joonis 1. Ristripatsite tüpoloogia. A. Ristripatsite tüübid ja nende arvuline osakaal. B. Laibamatustel põhinev ristripatsite tüpoloogia. Joonis: Tuuli Kurisoo ja Keijo Raamat.

Figure 1. Typology of cross-shaped pendants. A. Types of cross-shaped pendants and their numerical proportion. B. Typology of cross-shaped pendants, based on inhumation burials.

Kohalikku päritolu saab kõige kindlamalt välja tuua ristripatsitena kantud rinnanõelte peade puhul (joonis 1B: 8). Siin on üle võetud ristripatsi idee, aga esemete vorm on kohalik, lähtematerjal kergesti kättesaadav ning teostus lihtne. Suure tõenäosusega võib kohalikuks toodanguks pidada ka nelja Pada kalmistu tina/pliisulamist ripatsit (nt nagu joonis 1B: 6), sest naabermaade arheoloogilistes publikatsioonides sellest materjalist ristripatseid ei mainita. Kogu Pada kalmistu leiumaterjalis torkab silma tina/pliisulamist esemete rohkus võrreldes kõigi teiste kalmistutega, kus neid praktiliselt ei ole. Võttes arvesse sellise materjali halba säilivust, võib spekuloida, et tinaripatsite hulk võis algselt suuremgi olla. Tõenäolisena tundub ka valmistamisel osaliselt ebaõnnestunud või lõpuni viimistlemata ripatsite kohalik päritolu (nt joonis 1B: 2, 10). Defektiga ripatseid ei ole koguarvult palju: nelja ristikesi osas võiks oletada tööõnnetust või ebaprofessionaalset meistrit ja kahel-kolmel juhul pole tehtud lõplikku viimistlust.

Eelnevat summeerides saab öelda, et leitud 48 ripatsist võiks seega kohapealsetena käsitleda vähemalt neljandikku (u 12/13 tk). Teiste puhul võiks vähemalt esialgu kaaluda importi, eriti enamlevinud vormide puhul. Kuna nendegi kõik eksemplarid pole täiesti ühesugused, võiks ka oletada, et osa laialdaselt levinud vormiga ristikesi on valmistanud siinsed meistrid. Teema kokkuvõtteks tahan juhtida tähelepanu asjaolule, et käsitletavate laibamatuste leiuaines ei sisalda üldse klassikalisi, nn skandinaaviapäraseid ristripatseid⁴ ja mõningaid teisi laialt levinud vene algupäraga vorme⁵, mida esineb nii linnustes, aaretes kui ka põletusmatustega kalmistutes. Selline tähelepanek võiks kinnitada, et ristripatsid olid 13. sajandi alguskümnete jaoks – peamiselt just sellesse aega kuuluvad laibamatustes esinevad leiud – niivõrd kodunenud, et suures osas tehti neid juba kohapeal.

⁴ Vt nt Jörn Staecker. *Rex regum et dominus dominorum: Die wikingerzeitlichen Kreuz- und Kruzifixanhänger als Ausdruck der Mission in Altdänemark und Sweden.* (Lund studies in medieval archaeology, 23). Stockholm, 1999, lk 110–116.

⁵ Vt nt samas, lk 121–123.

2. Ristripatsite kontekstid

2.1. Paiknemine kalmisturuumis, matuste suund ja seos panustega

Noorema rauaaja teise poole alguses ilmub Eestis domineeriva põletusmatuse traditsiooni kõrvale laiba matmise komme maahaudadesse⁶, kuid nendes varastes matustes ristripatsid ei esine. Viimased on seostatavad vaid muinasaja lõpu laibakalmistutega. Kuna vaid kahes kalmistus – Kaberlas ja Padas – esineb ristikesi rohkem kui ühes matuses, võiks esimese asjana käsitleda nende matuste paiknemist kalmistul. Padas esineb ristripatsid tervel kaevatud kalmistualal ja Kaberlas selle põhjapoolses osas, ehkki vahemaad ristripatsiga matuste vahel on suured. Sellisest matuste paiknemisest ei saa välja lugeda, et ristripatsiga surnuid oleks maetud kindlasse piirkonda, mis lubaks järeldada nende ja teatud maa-ala (*resp.* pühitsetud maa) seotust ning võiks viidata otseselt ristiüsu. Pigem on surnuid sängitatud perekondlikule, kogukondlikule traditsioonile vastavalt.

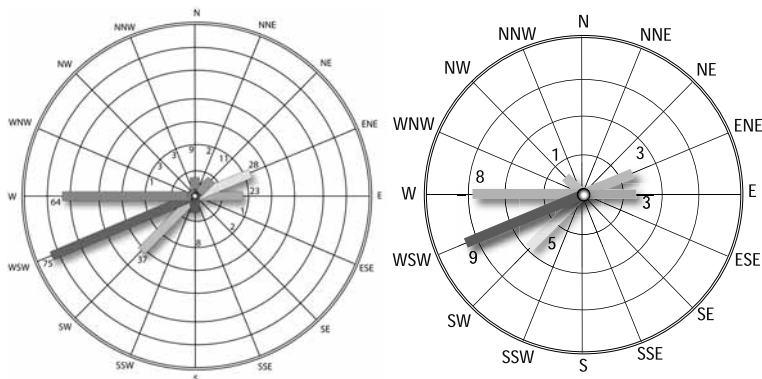
Matuste paiknemisloogika on vähemalt osaliselt seotud nende orientatsiooniga, s.t pea suunaga. Üldiselt peetakse matmissuunda matmiskombestiku analüüsimisel tähtsaks näitajaks, seda eelkõige võimaliku kristliku konteksti eristamise puhul⁷. Viimast võib oletada nende matuste puhul, kus surnuid on maetud peaga lääne suunas, näoga itta. Selline matmissuund tuleneb uskumusest, et viimsel kohtupäeval tuleb Kristus maa peale idakaarest, seega näeksid peaga läände ja näoga itta maetud surnud Kristuse ilmumist⁸. Nimetatud komme oli keskaegses kristlikus Euroopas üldlevinud, mistõttu

⁶ Jüri Selirand. Eestlaste matmiskombed varafeodaalsete suhete tärgamise perioodil (11.–13. sajand). Tallinn, 1974, lk 64; Marika Mägi-Lõugas. Iila matus. Arheoloogilised kaevamised paberil. – Eesti Teaduste Akadeemia Toimetised. Humanitaar- ja sotsiaalteadused, 1995, nr 4, lk 523–526 (516–531); Heiki Valk. Rural Cemeteries of Southern Estonia 1225–1800 AD. (CCC Papers, 3). Visby, Tartu, 2001, lk 62–63; Marika Mägi. At the Crossroads of Space and Time. Graves, Changing Society and Ideology on Saaremaa (Ösel), 9th–13th centuries AD. (CCC papers, 6). Tallinn, 2002, lk 25.

⁷ Mike Parker Pearson. Archaeology of Death and Burial. Texas, 1999, lk 6.

⁸ H. Valk. Rural Cemeteries, lk 62.

Tuuli Kurisoo



Joonis 2. Matuste orientatsioonid. A. Kõikide käsitletavate kalmistute matuste orientatsioonid. B. Ristripatsitega matuste orientatsioonid. Joonis: Tuuli Kurisoo ja Keijo Raamat.

Figure 2. Orientations of inhumation burials A. Orientations of inhumations burials from all analyzed cemeteries. B. Orientations of burials with cross-shaped pendants.

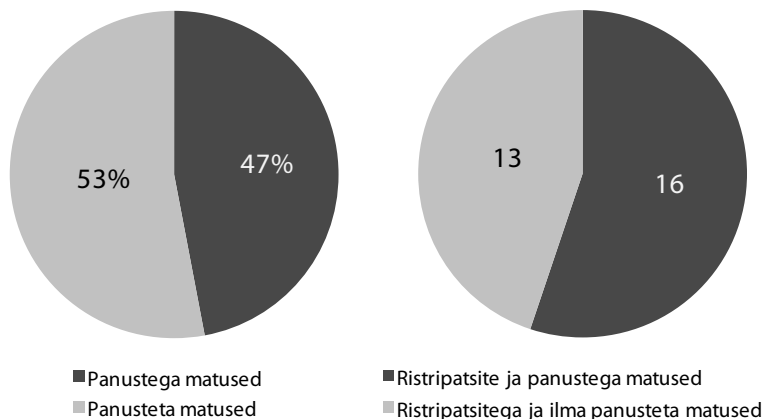
võiks ka siinseid läänekaarde orienteeritud matuseid selles võtmes käsitleda. Kuid kuna Eesti hilisrauaaegseid kalmistuid ei saa mõista üheselt ei paganlike ega kristlikena, võib nende varieeruvate orientatsioonide kõrval kaaluda teisigi aspekte peale teatud ilmakaare ideoloogilise olulisuse, nt võis matmissuunda mõjutada mõni tähis maastikul⁹.

Analüüsivate kalmistute üldpilt näitab, et surnuid on maetud peaga kõikidesse ilmakaartesse, kuid ülekaalukalt domineerivad läänekaared, viimane kehtib ka ristripatsitega matuste puhul. (joonis 2). Kui võrrelda siinset pilti naabermaadega, siis analoogselt Eesti ristripatsitega matustele on ka mujal maetud surnuid peaga kõige enam läänekaartesse.¹⁰ Eriline on olukord Gotlandil, kus vaid kaks ristripatsitega hauda on suunatud peaga läände, erinedes ühtaegu teiste sama kalmistu surnute matmissuundadest¹¹. Kirjum

⁹ Vt ka Tõnno Jonuks. Eesti muinasusund. (Dissertationes archaeologiae Universitatis Tartuensis, 2). Tartu, 2009, lk 131 ja seal viidatud kirjandus.

¹⁰ J. Staecker. Rex regum, lk 290–302.

¹¹ Samas, lk 311.



Joonis 3. Panuste osakaal matustes. A. Panustega ja panusteta matuste suhe käsitletavate kalmistute matustes. B. Panustega ja panusteta matuste arv ristripatsitega matustes. Joonis: Tuuli Kurisoo ja Keijo Raamat.

Figure 3. Proportion of grave-goods in burials. A. Relationship between burials with and without grave-goods in analyzed cemeteries. B. Relationship between burials with and without grave-goods in burials with cross-shaped pendants.

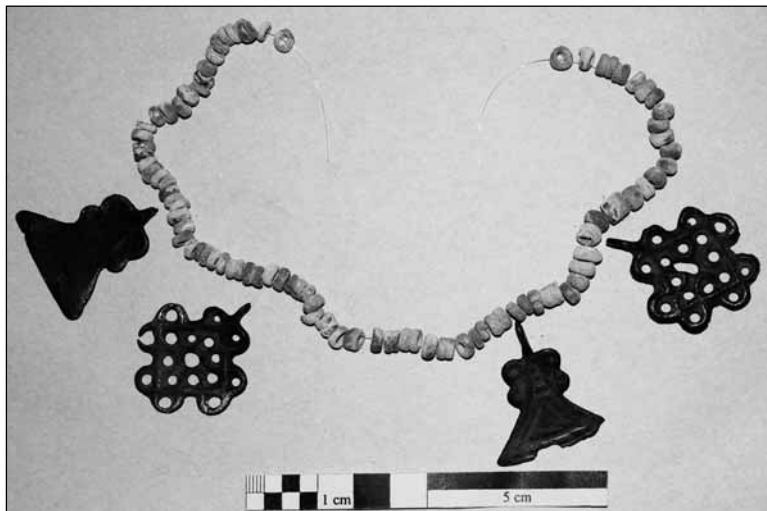
pilt on Soomes ja Venemaal, kus nii ristripatsitega kui ka ilma nendeta maetute orientatsioonid varieeruvad tugevasti¹².

Teine väga oluline lähtekoht ristripatsitega matuste tõlgendamise juures on kitsamas tähenduses hauapanuste olemasolu, mis võiks enam peegeldada kujutelmi või uskumusi teispoolsusest¹³. Hauapanuseid võiks defineerida nende esemetena, mida arvati surnul teispoolsuses vaja minevat ja mida ta lisaks oma tavalistele asjadele (st riietus, ehted ja igapäevased tarbeesemed) seal kasutada saaks¹⁴.

¹² Paula Purhonen. Kristinuskon saapumisesta Suomeen. Uskontoarkeologinen tutkimus. (Suomen Muinasmuistoyhdistyksen Aikakauskirja, 106). Helsinki, 1998, lisa 1; Nikolai Makarov. On the Christianization of the Rural Areas of Russia in the 11th–13th Centuries. Burials with crosses and small icons in Beloserie cemeteries. (Suomen Museo, 105). Helsinki, 1989, lk 56 (45–59).

¹³ T. Jonuks. Eesti muinasusund, lk 66.

¹⁴ Fredrik Fahlander, Terje Oestigaard. The Materiality of Death: Bodies, Burials, Beliefs. – Materiality of Death: Bodies, Burials, Beliefs. Ed. by F. Fahlander,



Joonis 4. Rekonstrueeritud kee Kaberla CLXXXIII matustest. Foto: Tuuli Kurisoo.

Figure 4. Reconstructed necklace from Kaberla cemetery burial number CLXXXIII.

Analüüsitavates kalmistutes on panustega ja panusteta maetute arvuline suhe peaaegu võrdne, üsna sarnane situatsioon valitseb ka ristripatsitega matuste puhul (joonis 3). Kui heita pilk naabermaade andmestikku, siis Taani ainus teadaolev kindla kontekstiga ristripatsi leid laibamatusest (Thumbby-Bienbeki kalmistust) pärineb hauapanustega matusest, kusjuures ristike ise on üheks neist¹⁵. Rootsisis on pea pooltel ristikestega matustel panustena tõlgendatavaid esemeid¹⁶. Gotlandilt teatakse samuti ristripatsi ja panustega mehematust Barshalderi kalmistult ning ilma panusteta mehehauda Havorist, kus surnu oli erandlikult maetud koos koeraga¹⁷. Soome puhul tuleb

T. Oestigaard. (BAR International Series, 1768). Oxford, 2008, lk 7, 9 (1–16); T. Jonuks. Eesti muinasusund, lk 66–67.

¹⁵ J. Staecker. *Rex regum*, lk 290–291.

¹⁶ Anne-Sofie Gräslund. *Birka IV. The Burial Customs. A study of the graves on Björkö*. Stockholm, 1980, lk 85; J. Staecker. *Rex regum*, lk 294–295.

¹⁷ J. Staecker. *Rex regum*, lk 307–309.

esile tõsta, et osa sealsetid ristripatsitega mehematuseid on eriti välja-
paistva leiumateljaliga, mistõttu neid tõlgendatakse kui kaupmeeste
haudu; teine osa matustest on aga tagasihoidlikumate leidudega¹⁸.
Põhja-Venemaa Vologda oblasti näite puhul pole ristide ja ikoonidega
matuste kohta leiusuhteid täpselt välja toodud, ent kõigil juhtudel on
nähtud paganliku matmisriituse jälgi, sh matmist panuse definitsioo-
nile vastavate esemetega¹⁹.

Kui katsuda seda pilti kuidagi kokku võtta, siis selgub, et ristri-
patsi olemasolu ei seostu üheselt ei panusteta ega panustega matmi-
sega. Ristripatsitega matused sobituvad laiemasse kalmistu- ja koha-
likku matmistraditsiooni ning nende olemasolu või puudumine ei ole
selgelt seotud matmiskombestiku muude elementidega. Niisugune on
olukord ka muinasaja lõpu Eestis.

2.2. Pärinemiskontekst: kelle haudades ja kus?

Käsitletud laibamatuste põhjal ilmneb, et ristripatsitega on maetud
kõige enam naisi, seitsmeteistkümnel korral. Ristripatsiga on maetud
ka seitse last ja vaid kaks meest. Kolm matust pole antropoloogili-
selt määratud. Selline sooline ja ealine erinevus näitab ristripatsite
täendusvälja laiust. Võimalikke piirkondlikke erinevusi demonst-
reerib ilmekalt Kaberla näide, kus ristripatseid esineb vaid naiste
haudades²⁰. Varieeruv pilt on ka naabermaades. Taanis on ristripat-
siga maetud naine, Rootsis peamiselt naised ja üks mees, Gotlandil
on ristikestega maetuteks nii mehed kui ka naised²¹. Lätis ja Vene-
maal domineerivad naiste ja laste matused²². Erilisem on Soome, kus
ristripatsitega on maetud valdavalt mehed ja paar last²³.

Kõige olulisem infotasand enne ristripatsite tõlgendamist on nende
vahetu leiukontekst (*joonised 5, 6, 7, 8*). Sellest ilmneb, et kõikide
matuste ülest seaduspärasust ei ole, ka samal kalmistul paiknevad

¹⁸ P. Purhonen. Kristinuskon, lk 150, 190.

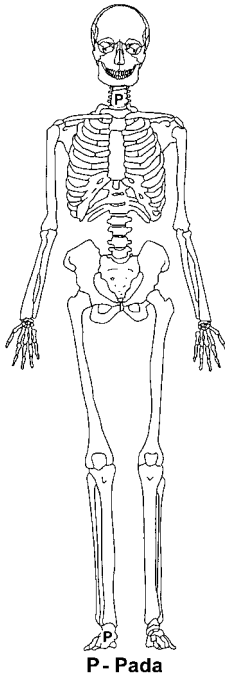
¹⁹ N. Makarov. On the Christianization, lk 56.

²⁰ T. Kurisoo. Ristripatsid, lk 34.

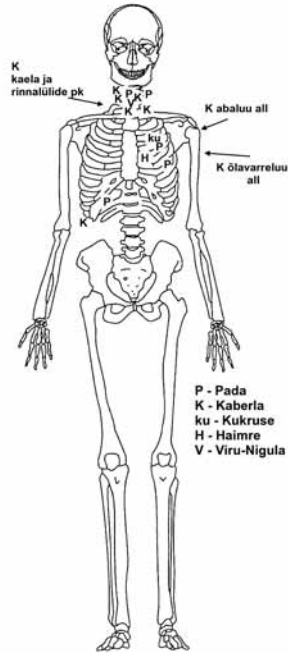
²¹ J. Staecker. Rex regum, lk 290–318.

²² N. Makarov. On the Christianization, lk 56; Ē. Mugarēvičs. Krustiņveida, lk 231.

²³ P. Purhonen. Kristinuskon, lk 150.



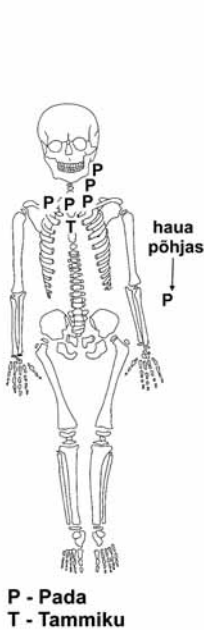
Joonis 5. Ristripatsite skemaatiline asend naiste matustes. Joonis: Tuuli Kurisoo ja Keijo Raamat.
Figure 5. Schematic position of cross-shaped pendants in female burials.



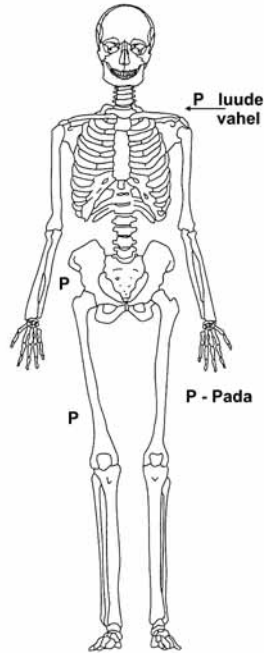
Joonis 6. Ristripatsite skemaatiline asend meeste matustes. Joonis: Tuuli Kurisoo ja Keijo Raamat.
Figure 6. Schematic position of cross-shaped pendants in male burials.

ripatsid matustes erinevalt. Silma paistavad siiski lapsed, kellel kõigil on ristripatsid olnud kaelas. Ootuspäraselt on pilt kõige kirjum naiste haudades, kus ristripatsiteid esineb väga mitmetes seostes: kaelaehtes, rinnakee osana, linikukee osana. Ühe mehematuse puhul võib pidada tõenäoliseks ristikesse kuulumist jalamähise juurde. Vaid ühes matuses sai luustiku juures eristada kahte erinevat ristikesse leiukonteksti – nii kaelakees kui ka eraldi asetatud ehtekomplektis hauapanusena²⁴.

²⁴ T. Kurisoo. Ristripatsid, lk 35.



Joonis 7. Ristripatsite skemaatiline asend laste matustes. Joonis: Tuuli Kurisoo ja Keijo Raamat.
Figure 7. Schematic position of cross-shaped pendants in child burials.



Joonis 8. Ristripatsite skemaatiline asend antropoloogiliselt määramata matustes. Joonis: Tuuli Kurisoo ja Keijo Raamat.
Figure 8. Schematic position of cross-shaped pendants in anthropologically undetermined burials.

Süüvides täpsemalt leiusuhtesse ja võttes huviorbiiti leiud kaelapiirkonnast, mis on ristripatsite peamine esinemiskontekst, on oluline jälgida, kas rist esineb kaelas üksinda või integreerituna kaelaehetesse mitmete teiste ripatsite jms seas. Tihti seostatakse üksikut ristripatsit kaelas ristiüsusuga²⁵. Kaelapiirkonnast on ristripatsid leitud neljateistkümnel korral, millest üksikuna esines ristripats vaid seitsmel

²⁵ Nt M. Mägi. At the Crossroads, lk 151.

korral, kusjuures neist viis matust kuulusid lastele. Rinna- ja linnikeedes, mis on arvuliselt järgmised ristikeste esinemiskontekstid, esinevad ristripatsid üksikult²⁶. Niisamuti on oluline kõnealuste ripatsite välimus: kuna lihtsate ristide väärtust ehtena võib pidada väikeseks, on selliseid riste seostatud kristlusega²⁷. Eestist leitud ristikesed on välimuselt üsna varieeruvad, nad võivad olla üsna tagasihoidlikud või ka vastupidi – imposantsed. Nii mõnegi ripatsi puhul on näha, et selle valmistamine pole plaanipäraselt välja kukkunud või on jäetud lõppviimistlus tegemata. Kahjuks ei ilmne defektiga ripatsite esinemises mingit seaduspära ning seda ei esine paraku ka ühegi ripatsitüübi ja kasutamiskonteksti (nt rinnakee ja mingit tüüpi ripatsi seos) vahel²⁸.

Viikingiaegsetes Soome ja Skandinaavia laibamatustes esinevad ristripatsid tavaliselt ühekaupa, peamiselt on nad kaelas, kuid mõned ka panusena²⁹. Venemaalt, Vologda oblastist on riste ja ikoone leitud kõige enam kaela- ja rinnapiirkonnast. Seal on neid leitud nii ühekaupa kui ka kaelakeedest mitmekesi, kusjuures ristidel ja ikoonidel on alati keskne positsioon. Lisaks leidub ristripatsid veel kõhul või jalgadel ja ühes matuses võib neid olla mitmes kohas³⁰. Lätis on ristid tavaliselt integreeritud mitmekesi kaelaehetesse, kus neid võib olla kuni kümme. Sageli esinevad nad koos teiste ripatsite, nagu näiteks ripatsmüntidega, aga ka kuljustega, kaurikarpidega jms³¹.

Leiusituatsioonide analüüsist selgub, et ühte kindlat ristripatsi kandmistraditsiooni ning vormipõhiseid seoseid Eesti leiumaterjalis välja ei joonistu. Ka naabermaades on olukord igal pool veidi isemoodi.

²⁶ T. Kurisoo. Ristripatsid, lk 35–36.

²⁷ Nt A.-S. Gräslund. Birka, lk 84.

²⁸ T. Kurisoo. Ristripatsid, lk 35–36.

²⁹ P. Purhonen. Kristinuskon, lk 150, 190; J. Staecker. Rex regum, lk 290–318.

³⁰ N. Makarov. On the Christianization, lk 56–57.

³¹ Ēvalds Mugurēvičs. Krustiņveida piekarini Latvijā laikā no 11. līdz 15. gs. – Arheoloģija un etnogrāfija, XI. Rīga, 1974, lk 220–239.

2.3. Koosinemine teiste ripatsitega

Mõistmaks ristikujuliste ripatsite tähendust, tasub neid vaadelda suhetes teiste ripatsitega. Analüüsitud 277 matusest esines ripatsitega matuste seas kõige enam ristripatsitega matuseid (29), neile järgnesid rinnalehtedega (24), ripatsmüntidega (12) ning erinevate hammas/kihv/luuripatsitega matused (10). Olulisim probleemistik hõlmab paganlikuks peetavate (hammas/kihv/luu-, võre-, luunuga-, kirves- jt ripatsite) ning ristikujuliste ripatsite kooseksisteerimist ühes matuses. Kaelas olevate ristidega kõrvuti esineb kirvesripatsid (2 tk) vaid ühe luustiku juures. Oma kujult on need üsna trapetsiaalsed, päriskirveid kopeerivate ripatsite imitatsioonid (joonis 4) ning tekitavad küsimuse, kui palju nad üldse kirvest kujutavad või on tegemist hoopis ornamenteeritud kolmnurksete/trapetsiaalsete ripatsitega³². See tõstatab omakorda küsimuse, kuivõrd sellised tugevasti stiliseeritud ripatsid endas üldse „paganlikkust“ kannavad. Unustada ei saa ka teist osapoolt – ristripatsid, mida on samuti tugevasti stiliseeritud, ja kuna nad on umbes sama suurusega kui nn kirvesripatsid, siis võidi neid kokku sobitada puhtesteetilistel eesmärkidel. Teise näitena võiks tuua ühe matuse Kaberla kalmistust, kus surnule on vasaku abaluu alla asetatud võreripats koos kahe ristripatsi, viie pronks- traadist käevõru ja viie rinnalehega, mis annab tunnistust „paganlik“ vs „kristlik“ vastandumise puudumisest. Pigem on nii sellel juhul kui ka eelnevatel juhtudel tegemist rikka märgimaailmaga, mille sümboolne keel jutustab pluralismist, eriti ilmekalt viimasel puhul. Ka naabermaades võib samu tendentse jälgida ja ristripatsid esineb koos teiste erinevate maagilisteks peetavate ripatsitega³³. Samas on selline nähtus pigem harv (v.a Läti), mille põhjuseks võib pidada ka ripatsite üldist vähesust laibamatustes. Viimane asjaolu teeb nende kooseksisteerimise juba statistiliselt vähetõenäoliseks.

³² T. Jonuks. Eesti muinasusund, lk 299.

³³ Ē. Mugurēvičs. Krustiņņeida, lk 220–239; J. Staecker. Rex regum, lk 234–235; N. Makarov. On the Christianization, lk 56–57.

2.4 Ristisümbolika muudel esemetel ja nende seos ristripatsitega

Ristripatsite tähenduse mõistmiseks tuleb käsitleda ka hilisrauaaja laibamatustes muudes kontekstides leiduvat ristisümbolikat. Ristimärgi kandjaks hilisrauaaja laibamatustes on ristimotiiviga rinnalehed, pahkadega hoburaudsõled, mille pahkade külge on kinnitatud risti kujutis, ning ristikujuliste peadega rinnanõelad. Võrreldes naabermaadega on meie muinasaegne usuga seotud aines üsna pildivaene³⁴, seega võiks ristimotiiviga esemete suhteline arvukus anda aimu risti kujutise populaarsuse kohta ja seeläbi aidata otsustada ristimärgiliste esemete (sh ristripatsite) tähenduse üle. Hilismuinas-aegseid rinnalehti käsitlenud Ivar Leimus näeb nende algset märgimaailma valdavalt kristlikuna, seda põhjusel, et enamiku rinnalehtede ikonograafia on seotud risti kujutisega, jälgendades kristlikku sümbolikat kandnud esemete kujundust³⁵. Rinnalehti esineb kahekümne neljas analüüsitud kalmistute matuses, millest ristimärki oli võimalik tuvastada seitsmes matuses, kusjuures neist koos ristripatsitega on viis matust. Ka pahaga hoburaudsõled, mille paha külge on kinnitatud risti kujutis, võiksid kanda endas seost kristlusega³⁶. Selliseid sõlgi on kahes matuses, kuid need pole seotud ristripatsitega. Iseenesest on ristikujulised ka meil levinud rinnanõelte pead, mille hilisrauaaegsed vormid on küll kohalik ilming, kuid mille alged ulatuvad balti hõimude juurde keskmisel rauaajal³⁷. Kuna ristpeaga rinnanõelu esineb vaadeldavates maahaudadega kalmistutes kolmekümne seitsmes matuses, sh seitsmes koos ristripatsitega, siis kerkib küsimus, kas ristpeaga rinnanõelad võisid oma vormiga uusi ideid toetada. Sellele vastamiseks tuleks alustada küsimusest, kas risti kujutis ehtenõeltel on lihtsalt tüpoloogilise arengu tulemus, s.t et nõela peaosa on vaid juhtumisi stiliseeritud risti kujuline, või nähti selles toona kohe risti koos viimase kõikvõimalike tõlgendustega.

³⁴ T. Jonuks. Eesti muinasusund, lk 296.

³⁵ Ivar Leimus. Läänemere kristlikud paganad. Tuna, 2009, nr 4, lk 17 (5–22).

³⁶ Heikki Pauts. Pahaga hoburaudsõled Eestis. – Eesti Ajaloomuseum. Tõid ajaloo alalt, I. Tallinn, 1997, lk 79–115.

³⁷ J. Selirand. Eestlaste matmiskombed, lk 145.

Igatahes pidi ristpeaga rinnanõelte ristimärgina tajumine olema piisavalt tugev – sellele viitavad ristripatsina kantud nõelapead Viru-Nigulas ja Kaberlas. Üldiselt tundub püstitatud küsimusele vastuse leidmine keeruline, kui mitte võimatu ülesanne, sest tegu on naiste rõvakinnituseks mõeldud esemega, mille funktsionaalne pool on ilmne ja sümboolne tähendus pigem spekulatiivne. Nii esineb risti-sümboolikat, mis toonases ühiskonnas võis tähendust omada, kõige selgemalt siiski ristripatsite näol.

3. Tõlgendus: ristripatsite tähendused

Leiukontekstid näitavad, et kõiki ristripatsid üheselt interpreteerida ei saa ja et senised läbivad tõlgendusvõimalused – ristripatsid kui ehted, kui maagilised amuletid ja kui kristlaste markerid – on teoreetiliselt kõik tõenäolised. 12.–13. sajandi Eesti laibamatuste ristripatsite interpreteerimiseks kasutan eelnevalt esitatud vormi- ja kontekstipõhise analüüsi tulemusi ja proovin neid käibelolevate tõlgendustega sobitada.

3.1. *Nähtus laiemas aegruumis*

Enne laibamatuste ristripatsite tõlgendamist tuleks fikseerida nende laiem levik meil ja lähiümbruses. Taani vanim ristike kuulub 9. sajandisse, enamik aga 11. sajandisse³⁸ ja hilisemad ripatsid kuuluvad 11. sajandi lõppu ning 12. sajandi algusesse³⁹. Rootsis, sh Gotlandil võib rist- ja krutsifiksripatsite leviku alguse paigutada 10. sajandisse ja dateeringu ülempiiri 11. sajandi lõppu – 12. sajandi algusesse⁴⁰. Soomes esinevad ristripatsid peamiselt ristiretkede perioodil (1025–1150/1300), aga vanimad võiksid pärit olla ka viikingiajast (800–1025)⁴¹. Põhja- ja Kirde-Vene ristid ning ikoonid kuuluvad selgelt

³⁸ Miriam Koktvedgaard Zeiten. Amulets and amulet use in Viking Age Denmark. – Acta Archaeologica, 68. Copenhagen, 1997, lk 1–74.

³⁹ J. Staecker. Rex regum, kaart 52.

⁴⁰ Samas: kaardid 54, 56, 58, 60.

⁴¹ P. Purhonen. Kristinuskon, lk 58.

11.–13. sajandisse⁴². Lätis ilmuvad ripatsristid 11. sajandil ja on populaarsed 15. sajandini⁴³. Eestis hakkavad ristripatsid levima 11. sajandi lõpul, mil nad ilmuvad põletusmatustesse ja aaretesse⁴⁴. Ristikeste kõrgaeg langeb 12. sajandi lõppu ja 13. sajandi algusesse, kuid ristripatsid ei kao täielikult ka keskajal. Ristripatsid leidub vähesel määral külakalmistutes. Sealsete leidude varased vormid (13.–14. sajand) on põhikujult hilisrauaaegsetega sarnased. 14. sajandil ilmuvad rombjad ristripatsid, mis saavad nüüdsest domineerivaks ja mida on kantud ka 15.–16. sajandil⁴⁵.

3.2. Ristripatsid kui ehted?

Kui mõelda ehete peale, siis pelgalt kaunistuselemendina võib käsitleda neid ristripatsid, mis kuuluvad mingisse ehtekooslusesse või paiknevad riietuse küljes. Üksinda esinevaid kaelariste, kus pole jälgi keest, selles kontekstis tavaliselt ei käsitleta, vaid neid on peetud tähenduslikumaks. Kõige enam on ehtefunktsiooni nähtud neis ristikestes, mis esinevad mitmekesi korruga või kõrvuti teiste ehetega. Esteetiliselt mõjuvamad on tugevasti stiliseeritud või luksuslikumat stiili esindavad ripatsid. Ristripatsite ehteasjana käsitlemist võiks toetada fakt, et kõige enam saab neid seostada naistega, kelle matustes esinebki rohkem ehteid kui meestel. Seega võiksid ripatsid olla rõivastuse kaunistuselemendid ja nende kandmine võis lihtsalt naiste seas moes olla. Üldiselt on laste matustes leidude koosseis sarnane naiste omadega ja seetõttu võiks teoreetiliselt laste, kes võib-olla olid tütarlapsed, matustest saadud kaelariste samalaadselt, ehtefunktsioonipõhiselt tõlgendada.

Siiski on sellisel tõlgendusel mitu puudust. Esiteks tuleb arvestada, et nii lihtsad kui ka stiliseeritud ripatsid võivad oma erinevale väliskujule vaatamata olla märgilise tähendusega. Pelgalt ehtefunktsiooni vastu räägib ka üldine sümboltähendustega ripatsite vähene hulk

⁴² N. Makarov. On the Christianization, lk 58.

⁴³ Ē. Mugurēvičs. Krustiņveida, lk 220–239.

⁴⁴ M. Mägi. At the Crossroads, lk 151; I. Leimus. Läänemere kristlikud, lk 8.

⁴⁵ H. Valk. Rural Cemeteries, lk 52.

Eesti hilisrauaaja laibamatustes, mis võiks anda kaalu juurde ristikeste tähenduslikule küljele. Kõige paremini tõestavad sümboolse poole olulisust valudefektiga ja lõpuni viimistlemata ripatsid, mida on kantud vaatamata esteetilisele ebatäiusele.

3.3. Ristripatsid kui maagilised amuletid?

Arvestades, et ristripatsite funktsioon on midagi enam kui pelgalt ehtimine, on risti kujust lähtuvalt üheks tõlgendusvõimaluseks nende käsitlemine maagiliste amulettidena. Ristripatsite juures välja toodud maagiline aspekt on seotud neile omistatud kaitsva funktsiooniga, mille tagamaadeks on arusaam ristikist kui väemärgist või kui rahvausundis tuntud kaitsemärgist⁴⁶. Kaitse- ja tõrjemaagilise tähenduse andmine ristiketele keskaegses maailmapildis on tuntud laiemalt⁴⁷. Ka siinseid matuseid võib selles tõlgendusväljas näha. Ristikete maagilist tähendust võiks kinnitada fakt, et hilisrauaaegsetest laibamatustest ei ole leitud ühtegi krutsifiksripatsit ega enkolpioni, mis Skandinaavias, Soomes ja Venemaal on ühtedeks põhiallikateks kristianiseerimisprotsessi kohta. Siinsete ristripatsite tõlgendamisel paganliku amuletina on lähtutud veel nende ajalisest esinemiskontekstist, mille puhul rõhutatakse selle nähtuse kadumist 13. sajandi alguses⁴⁸. Niisugune ajaline määratlus lubaks nende tõlgendamist väekandjatena⁴⁹. Kui kasutada ristripatsite vanuse määramiseks matustes leiduvaid rinnalehti, mida I. Leimus on üsna täpselt dateerinud,⁵⁰ ning münte, siis selgub, et suur osa käsitletavate laibakalmistute ristripatsid kuulub 13. sajandi teise-kolmandasse aastakümnesse ehk perioodi, mil toimus maa kristianiseerimine

⁴⁶ Heiki Valk. Võre, sõel ja rist: võreripatsid ja nende tähendus. – Setumaa kogumik, 2. Uurimusi Setumaa arheoloogiast, geograafiast, rahvakultuurist ja ajaloost. Tallinn, 2004, lk 278–282 (233–313).

⁴⁷ Vt Ē. Mugurēvičs. Krustiņveida; M. K. Zeiten. Amulets; P. Purhonen. Kristinuskon; J. Staecker. Rex regum.

⁴⁸ H. Valk. Võre, lk 279; T. Jonuks. Eesti muinasusund, lk 298.

⁴⁹ H. Valk. Võre, lk 279.

⁵⁰ I. Leimus. Läänemere kristlikud, lk 9–17.

ristisõdade käigus⁵¹. Seega analüüsitavaite laibamatuste puhul ei saa nendes esinevate ristripatsite tõlgendamisel piirduda üksnes maagilise väe- ja kaitsetähendusega, vaid tuleks küsida, kuivõrd ristripatsid endas ristiuisuga seotud ideoloogiat kannavad.

3.5. Ristripatsid kui kristlaste markerid?

Juba mainitud ristripatsite dateeringud laibamatustes ei luba ristiuisust kuidagi mööda vaadata. Küsimus on pigem selles, mil moel toonased inimesed sellega suhestusid. Enne aga tuleks põgusalt peatuda muinasaegse kristluse võimalikkusel nii uurija kui uuritavate perspektiivist.

Arheoloogilise materjali tõlgendamine ja selle põhjal muinasuisundi kohta järelduste tegemine on vägagi komplitseeritud ülesanne. Uuritavate mõtlemise ja probleemi mõistmise lähtekohad on paratamatult nende kaasajas ja võimaliku „muinaskristluse“ üle arutlemist mõjutab tahes või tahtmata arusaam luterlusest, katoliiklusest ja õigeuisust, isiklik kogemus kristlusega või selle puudumine. Loomulikult ei saa rääkida hilisrauaaegsetest kristlastest, kui selle all peetakse silmas, et kristlaseks olemine tähendab kuulumist kogudusse, kirikus käimist, sakramendi saamist jne. Ent teisalt ei saa rääkida ka paganatest, mille mõiste tundub üheselt mõistetav, kindlasti vastanduvassuhtes ristiinimesega, sest selle sõna mõte on tähistada mittekristlast selle formaalse tähenduses. Kuidas siis suhtuda tõlgendusvõimalusse, et siinsed ristripatsitega maetud võisid olla kristlased? Siinkohal tuleb rõhutada, et kuigi katoliku kiriku definitsiooni kohaselt ei olnud ristimata inimesed kristlased, ei keelanud keegi neil oma kogukonnas seda enda arusaamade järgi olemast ja sellisena ka ühiskonnas aktsepteeritud olla. On erinevaid võimalusi, miks olla kristlane – alates konkreetsest kasust kuni sisemise veendumuseni välja.

Nii kaupmeeste kui sõjameeste puhul on tihtipeale kasutatud mõistet primsigneerimine ehk eelristimine või ka ristiga märkimine. Eelristimine oli keskajal ristiuisule ülemineku aegsetes ühiskondades levinud toiming. Kuigi sellega võtsid paganad vastu risti

⁵¹ T. Kurisoo. Ristripatsid, lk 43.

(sh tehti nende ees sümboolne ristimärk), ei olnud nad veel ametlikult ristitud⁵². Eelristimine andis ristimärgi vastuvõtnuile erilise staatuse: nad võisid kristlastega kaubelda, kristlike väepealike sõjateenistusse astuda, jumalateenistustest osa võtta ja isegi pühitsetud mulda maetud saada. Eelristimise kasulikkus paganate silmis oli võimalus jääda oma traditsioonide juurde ja säilitada oma vana elukorraldus. Ka kirikule sobis põhimõte, et üleminek ristiusule oleks leebe ja toimuks omal initsiatiivil⁵³. Kui seda nn eelristimise praktikat siinse eliidi puhul oletada, ja selleks indikaatoriks võtta ristripats, siis ainuke sobiv kandidaat võiks olla 13. sajandi algusest pärit Pada mehematus XIV, kelle leiud ja panused on pigem rikkalikud ja kelle kaelas oli lihtsa tegumoega valmistatud ripats. Siinsete paganatest kaupmeeste eelristimise vajalikkuse on Ivar Leimus kahtluse alla seadnud. Kaupmeeste eelristimist puudutav andmestik põhineb ühel lausel Egili saagast (mis pole kaasaegne) ja tundub ebatõenäoline, et kristlastest kaupmehed oleksid loobunud tulusast ärist paganatega vaid sellepärast, et nende äripartneriteks olevad kaupmehed polnud ristitud⁵⁴. Ning ehk tõesti on siinses kontekstis eelristimise tõlgenduse kasutamine justkui kuldse kesktee otsimine paganluse ja kristluse vahel, mida aga reaalsuses ei pruukinud olla.

Kõige tugevam argument, mis ristripatsid ja kristlust seoks, on mainitud ajaline aspekt. Tuleb tõdeda, et kõnealused ripatsid ilmuvad nii meil kui ka naabermaades arheoloogilisse ainesesse vahetult ristiusustamise eelsel ja -aegsel perioodil, saavutades sel ajal oma levimise maksimumi, ja peale ristiusu levimist muutub nende osakaal marginaalseks (v.a Läti). Peale selle tasub esile tõsta Viru-Nigula kiriku müüri äärde maetud naist, kelle kaelast leiti ristpeaga rinnanõela pea, mida on kasutatud ristripatsi funktsioonis⁵⁵. Leiumaterjal

⁵² Åke Sandholm. Primsigningsriten under nordisk medeltid. (Acta Academiae Aboensis. Ser. A, Humaniora Humanistica Vetenskaper, Socialvetenskaper, Teologi, vol. 29, 3). Åbo, 1965, lk 102.

⁵³ Samas.

⁵⁴ Ivar Leimus. Millenniumi murrang. North goes West. – Tuna, 2007, nr 1, lk 52 (27–53).

⁵⁵ Armin Rudi. Kristlased või paganad; varased matused ja leiud Eesti kirikaedades. Bakalaureusetöö. (Käsikiri Tallinna Ülikooli ajaloo instituudi

lubab selle matuse dateerida 13. sajandi keskpaika, mis on nii ajaliselt kui olustikult seotud ristiusuga. Rinnanõela pea kasutamine ristripatsi funktsioonis annab tunnistust, et oluline on risti kujutis ja sõnum selle taga.

Kokkuvõtteks

Ristripatseid interpreteerides ei saa välistada nende kandmist pelgalt iluasjana, kuid kontekstuaalsele analüüsile toetudes võib uskuda nende sümbolseesse, usuga seotud tähendusse. Viimast aluseks võttes on ristripatseid interpreteeritud kas kui maagilisi esemeid, mille pole otsest seost kristlusega või vastupidiselt, neid on peetud kristlaste markeriteks. Sellised vastandlikud tõlgendused on seotud asjaoluga, et siinsete hilisrauaaegsete matuste arheoloogiline aines ei ole üheselt tõlgendatav. Kontekstuaalset analüüsi kasutades ilmneb, et sellist vastandumist näha ei ole põhjust. Seega tuleks tõlgendamisel lähtuda eeldustest, et Eesti hilisrauaaegsetel elanikel oli pluralistlik maailmavaade, millega seostus mitmekesine märgimaailm. Sellelt foonilt ristripatsite tähendust avades haakuvad erinevad tõlgendused omavahel. Kui võtta aluseks, et ristripatsil on mingi märgiline tähendus, siis amuleti definitsioon sobib hilisrauaaja kristlikule esemele hästi. Niisuguses tähenduses võis ristripats sümbolina selle omaniku jaoks olla seotud uue ristiusu jumalaga, aga samaaegselt võis ta anda kaitset/õnne jms. Kuid üldisem põhjus ristripatsite esinemiseks Eesti hilisrauaaja laibamatustes on tõsiasi, et tegemist on osaga laiemast kultuuriprotsessist – ristripatsite levik kristianiseerimisperioodil on Põhja-Euroopa regioonis üldine nähtus. Pole põhjust kahelda, et ristripatsite kandmiseks andsid põhjust ristiusu kaudsed mõjutused.

THE CROSS-SHAPED PENDANTS OF INHUMATION
BURIALS IN 12TH-13TH CENTURY ESTONIA:
ADORNMENTS OR SIGNS OF BELIEF?

Summary

Cross-shaped pendants are one of the most discussed symbolically laden artefacts among Estonian archaeological material. The beginning of the distribution of cross-shaped pendants dates back to 11th century when the artefacts, though scarce, appear. The number of such pendants increases noticeably at the very end of the Iron Age. Due to the ambiguous entity of cross and time context, cross-pendants have been interpreted either as symbols of Christian faith, as pieces of adornment not affiliated with Christianity, or as objects with magical qualities. In this paper I study pendants found in the inhumation cemeteries of Estonia. Only those provide us with an archaeological context which shows precisely who could have worn them and how. The analyzed cross-pendants were found at Pada, Kaberla, Kukruse, Haimre and Tammiku cemeteries and from the early burials in Viru-Nigula churchyard.

As artefacts, the cross pendants are more or less stylized Greek crosses. In most cases the pendants were either used as a part of jewellery or worn singularly around the neck area. From the total of 48 analyzed cross-pendants one fourth could be interpreted as locally produced items. Of local origin are probably lead pendants from Pada cemetery, heads of decorative pins worn as cross-shaped pendants from Viru-Nigula and Kaberla cemeteries, and obvious scrap and unfinished pendant crosses. In addition, I would like to draw attention that cross-pendants from inhumation burials do not contain many widespread forms, such as 'Scandinavian' and some other widespread Russian origin types, which have been found in hoards, from hill-forts and cremation burials. This observation could confirm that cross pendants from 12th–13th century inhumation burials were communally recognized and some of them were locally manufactured.

As the next stage of my investigation I studied different occurrence contexts of cross pendants in cemeteries and burials: the location of

burials with cross-pendants in a cemetery, their orientation, grave goods, pendants with symbolic meaning and reference to other cross-symbolism. It appears that concerning general burial rituals, burials with cross-pendants do not differ from other contemporary burials. In the case of people being buried with crosses, family and/or community traditions may have been considered primary in the funeral rite. On an individual level it resulted in cross-pendants appearing in the graves of males, females or children; as a part of a necklace, as grave goods, etc.; either one or several.

Finally, I took into account the data which I gained from contextual analyses and connected it with common interpretations. The research indicates that it is not reasonable to exclude interpretations in which crosses are seen only as adornments. After analyzing archaeological contexts, it appears that they probably had a symbolic meaning. The ambiguous nature of other interpretations made it difficult to connect them with archaeological evidence. Creating criteria in favour of one and/or another interpretation is artificial, because archaeological evidence from the inhumation burials is not univocally understandable. Burials with and without crosses do not differ considerably. Thus we should not interpret 12th–13th century inhumation burials through strict definitions; rather we should take into account a pluralistic world-view, enriched with multifarious symbolic language. Therefore, previously separated interpretations can be connected. The cross pendant could have a symbolic meaning and the definition of an amulet connects well with a Christian artefact of the Late Iron Age. For the owner it could have been both a symbol of Christianity and/or a good luck charm.

In conclusion it seems that based on contextual analysis it is more likely that cross-shaped pendants were used as indicators of belief rather than just pieces of adornment. In addition it appears that the impulse for the appearance of cross-shaped pendants in inhumation burials in Estonia came from the general dissemination of these types of pendants in the period of Christianization, which motivated their distribution in Northern Europe.